



# Yttrande Samråd VB Energi Ny 145 kV ledning till planerad vindkraftpark i Smedjebackens kommun Dalarnas län 95-2026

**Smedjebacken, 2026-02-27**

**Rev. 1.0**

**Från:** Nej till vindkraft i Smedjebacken, Org.nr. 802538-8003

**Till:** VB Energi, Miljöprövningsdelegationen vid Länsstyrelsen i Dalarnas län, Smedjebackens kommun

**Diarienummer:** 95-2026

**Angående:** Ny kraftledning vindkraft Siksberget

## 1. Sammanfattning

Nej till vindkraft i Smedjebacken, har granskat samrådsunderlaget för den planerade 130/145 kV-ledningen till Vindpark Siksberget. Vår bedömning är att underlaget är ofullständigt, otillräckligt utrett och i flera delar strider mot ellagens och miljöbalkens krav på lokaliseringsprövning, redovisning av alternativ samt miljökonsekvensbeskrivning.

Det är dock uppenbart att kabelprojektet är helt beroende av att Vindpark Siksberget får tillstånd enligt 9 kap. miljöbalken – vilket i nuläget inte föreligger enligt kommunfullmäktiges beslut. Det är märkligt att skattepengar används för detta samråd och att det ens äger rum eftersom vindkraft projektet ej tillstyrks.

- Det blåser för lite i området som inte ligger inom området för riksintresse för vindbruk.
- Avsaknad av kommunalt stöd enligt beslut Dnr 2023/00181
- Området är tudelat och borde ses som 2 olika områden och ha 2 separata handläggningar.
- Konsekvenserna för vandringsleden Sméleden är inte tydligt analyserade.
- Det är påvisat bilaga 3 att rödlistade arter påträffades havsörn, kungsörn, fiskgjuse, tjäder och bivråk finns i området. Inventeringarna och dess kompletteringar med avseende på detta är mycket bristfälliga. SR Energy har själva påträffat nordfladdermus, dammfladdermus, vattenfladdermus, mustasch-/taigafladdermus och brunlångöra. Det saknas helt skyddszoner och respektavstånd till naturvärdesområden av klass 1 och 2.
- VB Energi tar inte hänsyn till Smedjebackens kommuns klassning av området som "Mycket viktig friluftsområde".

## 1. Otillräcklig lokaliseringsprövning enligt 2 kap. miljöbalken

Enligt 2 kap. 6 § miljöbalken ska den plats väljas som är mest lämplig med hänsyn till ändamålet och minsta intrång. Samrådsunderlaget redovisar flera alternativa sträckningar men utan kvantifierade jämförelser av:

- Intrång i skogsmark (ha)
- Påverkan på naturvärdesobjekt (antal och klass)
- Berörda fastigheter (antal)
- Korsningar av vattenmiljöer
- Kumulativa effekter tillsammans med vindparken

VB Energi godtar utan invändningar att SR Energy inte tar hänsyn till vindbruksplanens, se bilaga 1, angivna område utan tar en yta 5 gånger så stor som angivet se bild 1. Endast 6 vindkraftverk är placerade inom angiven yta i vindbruksplanen. Detta är felaktigt och översiktsplanen ska följas i detta fall genom det tematiska tillägget vindbruksplan. Området är tudelat och borde ses som 2 olika områden och ha 2 separata handläggningar.

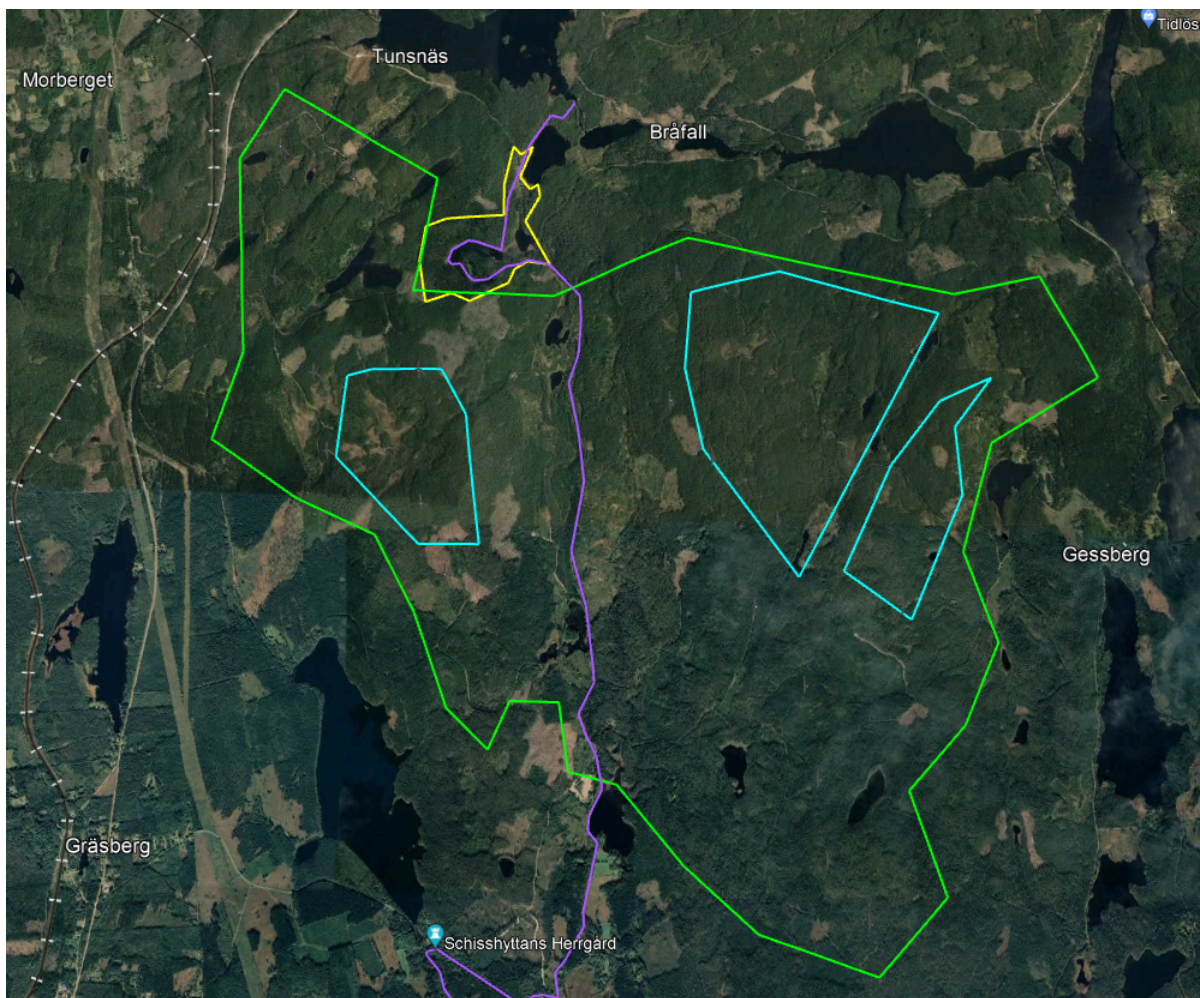


Bild 1. Projekteringsområde i förhållande till vindbruksplan (ljusblått) Smeleden inritad (lila)

Centralt i projektområdet går den s.k. Sméleden i nord-sydlig riktning. Tillsammans med Jätturns naturreservat är detta ett tydligt identifierat intresse för friluftsliv. Förutom den slingrande strukturen av skogsvägar inom projektområdet bedöms Sméleden och Jätturns naturreservat vara av stort allmänintresse för friluftsliv. Detta gör att området är delat och bör ses som två områden.

## 2. Avsaknad av fullständiga analyser

Underlaget redovisar översiktligt natur- och kulturmiljöintressen men utan detaljerad konsekvensmatris eller tydlig rangordning av alternativ. Hur kan Energimarknadsinspektionen pröva koncession när det saknas mätbar jämförelse mellan alternativen? I samrådsunderlaget framgår att MKB ännu inte är upprättad utan ska tas fram efter samråd.

Detta innebär att:

- Påverkan på skyddade arter inte är färdigutredd
- Magnetfältsberäkningar saknas
- Samlad påverkan tillsammans med vindparken inte analyserats
- Alternativ lokalisering i relation till annan elanslutning inte utretts
- Utredning hur områden som bedöms som mycket viktigt friluftsområde med friluftintressen som Sméleden ej gjorts

Enligt 6 kap. 35 § miljöbalken ska MKB innehålla en beskrivning av rimliga alternativ. Här saknas redovisning av:

- Alternativ nätanslutningspunkt
- Alternativ systemlösning (exempelvis lägre spänningsnivå eller annan station)
- Alternativ dragning som inte är direkt kopplad till nuvarande vindparkslayout.

## 3. Riksintressen och hushållningsbestämmelser

Enligt 3 kap. miljöbalken ska mark- och vattenområden användas för det ändamål de är mest lämpade för. Siksberget ligger utanför område av riksintresse för vindbruk. Detta är avgörande. Energimyndighetens sektors beskrivning för riksintresse anger kriterier för utpekande av vindkraftsområden.

Att området inte är riksintresse för vindbruk innebär:

- Staten har inte bedömt området som strategiskt viktigt för vindkraft
- Energihushållningsintresset är svagare än i utpekade områden
- Andra allmänna intressen ska väga tyngre

En nätledning som endast tjänar en icke-riksintresseklassad vindpark riskerar därmed att sakna stöd i 3 kap. 1 och 8 §§ miljöbalken.

## 4. Kommunalt ställningstagande och bristande lokalt förtroende

Smedjebackens kommun har i tidigare prövning **inte tillstyrkt** vindkraftsprojektet Siksberget, enligt beslut Dnr 2023/00181 samt enligt 16 kap. 4 § miljöbalken, med hänvisning till att förutsättningar saknas för att ta ställning till ytterligare vindkraftsetableringar i kommunen, se 4788-2023-86,4788-2023-117. Detta innebär att projektet redan befinner sig i ett läge med betydande lokal konflikt, vilket skärper kraven på ett reellt, inkluderande och rättssäkert samråd. Ett enbart digitalt samråd kan inte uppfylla detta. SR Energy har tidigare i sin projektering påvisat brister i sin hantering av skyddsvärda arter. Ingen förbättring eller hänsyn tas i det nya samrådsunderlaget. Detta trots att det påvisats skyddsvärda arter. SRE har genom sina bristfälliga inventeringar påvisat att det finns havsörn, Kungsörn, Bivråk etc. i området. I tidigare MKB nämns inget om övriga vilt och hur de påverkas såsom Varg, Lo, Björn, Älg etc. Analys av flera av dessa arter saknas i VB Energis samrådsunderlag.

### 4.1 Projektets komplexitet och lokala konsekvenser

Vindkraftsindustri Siksberget berör: närboende i flera byar, viktiga friluftsområden, naturreservatet Jättturn, kommunala planerings intressen, samt ett område där kommunen redan uttryckt tveksamhet till ytterligare vindkraft. Detta sammantaget innebär att samrådet inte kan reduceras till ett informationsutbyte via digitala kanaler, utan kräver fysisk närvaro, möjlighet till direkta frågor och transparens.

## 5. Bristande uppfyllelse av miljöbalkens krav

Enligt 2 kap. 2 och 3 §§ miljöbalken (kunskapskravet och försiktighetsprincipen) ska verksamhetsutövaren visa att påverkan på människors hälsa är utredd och minimerad.

Det saknas i underlaget:

- Beräknade magnetfältsnivåer ( $\mu\text{T}$ ) vid bostäder
- Uppgift om belastningsström
- Redovisning av antal bostäder inom 50–200 meter
- Jämförelse mellan luftledning och markkabel

Utän dessa uppgifter kan försiktighetsprincipen inte anses uppfyllt.

## 6. Projektberoende och rättslig osäkerhet

Ledningen byggs "förutsatt att SR Energy får tillstånd". Detta innebär att:

- Koncessionsprövningen är villkorad
- Investeringen saknar självständig funktion
- Projektet är helt beroende av en ännu ej godkänd verksamhet

Detta skapar rättsosäkerhet i prövningen.

## **6.1 Otillåten uppdelning av projekt ("salami-prövning")**

Vindpark Siksberget och 130 kV-ledningen är funktionellt och tekniskt beroende av varandra.

Enligt 2 kap. 7 § miljöbalken (hushållningsprincipen), EU-rättens krav på kumulativ miljöbedömning samt praxis från MÖD ska sammanhängande verksamheter bedömas tillsammans. VB Elnät behandlar ledningen som ett separat projekt, trots att den är nödvändig för vindparkens drift.

Detta är ett kringgående av lagens krav på helhetsbedömning.

## **7. Naturmiljö – otillräcklig inventering**

Nej till vindkraft i Smedjebacken, bedömer att samrådsunderlaget för 130/145 kV-ledningen innehåller allvarliga brister i redovisningen av naturmiljö

### **7.1 Endast översiktliga underlag**

Underlaget hänvisar till naturmiljöobjekt och en förstudie av fågel, men det framgår inte att fullständiga fältinventeringar har genomförts längs samtliga sträckningsalternativ.

Det saknas:

- Artinventering under rätt säsong (häckningstid)
- Inventering av skyddade arter enligt artskyddsförordningen
- Redovisning av rödlistade arter per alternativ
- Tydliga skyddszoner

En förstudie kan inte ersätta en systematisk naturvärdesinventering.

### **7.2 Avsaknad av kvantifiering**

Det redovisas inte:

- Hur många naturvärdesobjekt som berörs per alternativ
- Hur stor areal skogsmark som avverkas
- Hur många våtmarker som korsas
- Hur många vattenpassager som krävs

Utan mätbar redovisning kan inget alternativ bedömas vara det mest skonsamma enligt 2 kap. 6 § miljöbalken.

### 7.3 Bristande analys av skyddade arter

Ledningsgator innebär:

- Permanent avverkning
- Fragmentering av habitat
- Risk för påverkan på rovfåglar och skogshöns
- Det saknas analys av påverkan på arter som omfattas av strikt skydd enligt artskyddsförordningen (2007:845).
- Samlad habitatförlust och fragmentering analyseras inte tillräckligt, trots krav i 6 kap. Miljöbalken.
- Ingen skyddszonsanalys
- Ingen redovisning av artskydd enligt 4–8 §§ artskyddsförordningen (2007:845)
- Ingen analys påverkan på rovfåglar och fladdermöss i ledningsgator

### 8. Sakfel i samrådsunderlag

I underlaget för samrådet samt på hemsidan uppges både 130 kV samt 145 kV. Rubriken uppges 130 kV medan i detaljerna så uppges 145 kV. Är det 130 kV - 145 kV som avses?. Vad är det vi ska ta ställning till?

## 9. Friluftsmiljö – otillräcklig inventering

Smedjebackens kommun har 2018 gjort en rapport om friluftsliv, se bilaga 2 se bild 3. Detta motsäger det som VB Energi anger som projektområde, vilket hamnar innanför projektområdet, som av kommunen kategoriseraras som "Mycket viktigt friluftsområde". Detta bör klassas som motstående intressen och projektet bör avbrytas..

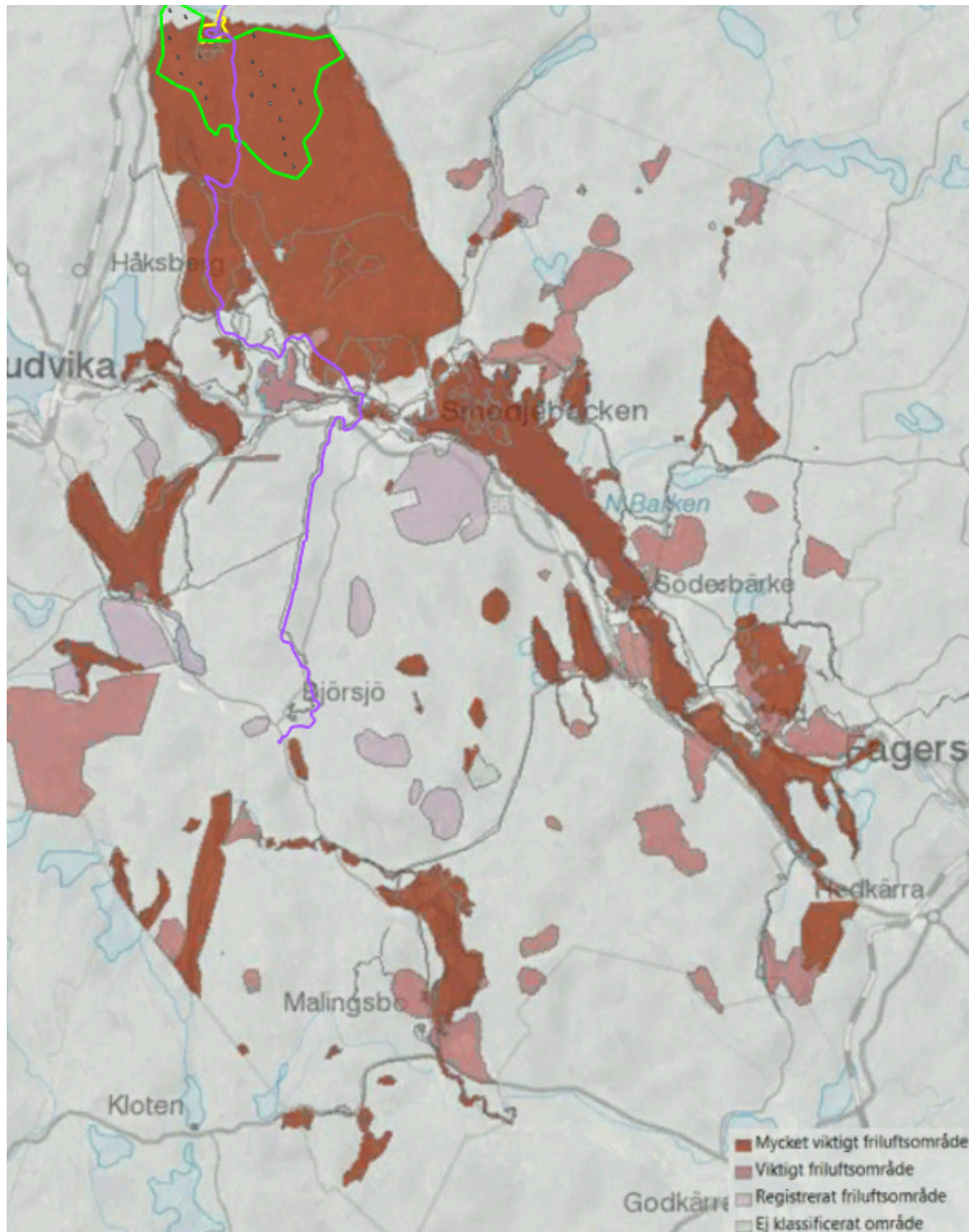


Bild 2. Smedjebackens kommuns rapport om friluftsområde

## 10. Bilagor

<b>Bilaga</b>	<b>Beskrivning</b>	<b>Länk</b>
Bilaga 1.	Smedjebackens kommuns vindbruksplan	<a href="#">Vindbruksplan.pdf</a>
Bilaga 2.	Smedjebackens kommuns Rapport om friluftsliv	<a href="#">Rapport om friluftsliv 2018</a>