



Scandinavian Renewable Energy AB, SR
Energy
caroline.daun@srenergy.se

Länsstyrelsens synpunkter i samrådsskedet, vindpark Siksberget

Samråd

Länsstyrelsen deltog den 6 november 2025 i samrådsmötet för planerad vindpark Siksberget i Smedjebackens kommun. Närvarande var även representanter från SR Energy, Sweco samt Smedjebacken och Sätters kommuner. Samrådet var ett avgränsningssamråd inför planerad ansökan om uppförande och drift av maximalt 20 vindkraftverk med en totalhöjd på maximalt 270 meter.

Den planerade vindkraftparken kommer att klassas som en gruppstation för vindkraft med två eller fler vindkraftverk om vart och ett av vindkraftverken inklusive rotorblad är högre än 150 meter, tillståndsplikt B och verksamhetskod 40.90. Enligt miljöbedömningsförordningen medför verksamheten en betydande miljöpåverkan och därför ska en specifik miljöbedömning göras och en miljökonsekvensbeskrivning upprättas.

Länsstyrelsens roll i samrådsskedet är att verka för att miljökonsekvensbeskrivningen får den inriktning och omfattning som behövs för tillståndsprövningen.

Fortsatt samråd bör ske med

Fortsatta samråd ska ske med övriga statliga myndigheter, de kommuner som ligger inom 10 km från projektområdet och den allmänhet och de organisationer som kan tänkas bli berörda, t. ex. Naturvårdsverket, SGU, Bergsstaten, Post- och telestyrelsen, Teracom, Myndigheten för Samhällsskydd och Beredskap, Energimyndigheten, Försvarsmakten, Luftfartsverket, Flygplats Dala Airport Borlänge, Ludvika flygplats, Trafikverket, Skogsstyrelsen, Jägarförbundet, intilliggande fastigheters ägare, närboende, eventuella vägsamfälligheter,

samt de föreningar/organisationer vars verksamhet kan påverkas av etableringen t.ex. föreningar för natur (Naturskyddsföreningen), fåglar (Dalarnas Ornitologiska förening och lokala ornitologer), fiske, jakt, idrott, orientering, friluftsliv (Friluftsförbundet), skoter, turism, vandringsleder, hembygd. Samråd bör även genomföras med Growthrock AB som har ett beviljat undersökningstillstånd i projektområdet.

Notera att bolaget har ansvaret för samrådsprocessen och att ovanstående förteckning är ett urval som ej ska ses som en komplett förteckning över vilka som bör kontaktas.

Annonsering sker förslagsvis i dagstidningarna Nya Ludvika Tidning, Borlänge Tidning och Södra Dalarnas Tidning samt i lokala annonsblad.

Innehåll i ansökan och miljökonsekvensbeskrivning

I 22 kap 1 § miljöbalken anges vad en tillståndsansökan ska innehålla. I 6 kap 35 § miljöbalken anges vad en miljökonsekvensbeskrivning ska innehålla.

Miljökonsekvensbeskrivningen ska i enlighet med 6 kap 35–37 §§ miljöbalken samt miljöbedömningsförordningens 16–19 §§ identifiera och beskriva de effekter som den planerade verksamheten kan ha på människors hälsa och miljön. Den ska också, enligt 15 § och 19 § 4p i miljöbedömningsförordningen, tas fram med den sakkunskap som krävs och innehålla uppgifter om hur kravet är uppfyllt.

Det är viktigt att ni stämmer av att nedanstående uppgifter/utredningar är med i ansökningshandlingarna. Om de inte är med kommer miljöprövningsdelegationen med stor sannolikhet att förelägga om kompletteringar avseende dessa.

Samtliga beräkningar och bedömningar som redovisas i miljökonsekvensbeskrivningen ska utgå från det antal vindkraftverk och den höjd på verken som ansökan avser.

Innehållet i ansökan och miljökonsekvensbeskrivningen ska särskilt belysa det som framgår av nedanstående information.

Yrkanden och förslag till villkor

Ange yrkande och förslag till villkor och gärna en sammanställning över de åtaganden som görs i ansökan.

Igångsättningstid och tillståndstid

Motivera den igångsättningstid och tillståndstid som bolaget yrkar i ansökan, redovisa gärna den praxis som används som stöd för yrkandena.

Prövningens omfattning/följdverksamhet

Ansökan behöver redogöra för projektområdet och ansökans omfattning. I en prövning ingår den verksamhet som planeras inom projektområdet samt eventuella följdverksamheter enligt 16 kap 7 § miljöbalken, vilket kan omfatta exempelvis transporter utanför projektområdet. Väg- och kabeldragning utanför projektområdet ingår inte i den prövning som görs för vindparken enligt 9 kap miljöbalken, dessa åtgärder hanteras genom andra tillstånds- och/eller samrådsprocesser.

Tidsplan

Ange beräknad tidsplan fram till driftsättning.

Ekonomisk säkerhet

Lämna förslag till ekonomisk säkerhet och redovisa en beräkning av föreslaget belopp. Jämför t.ex. MÖD M 4293-18 (13 verk 201 meter höga, 1 250 000 kr per verk) och MÖD M 1344-16 (700 000 kr per verk men om det är hybridtorn med betong ska säkerheten var 1 000 000 kr per verk). Länsstyrelsen anser att säkerheten ska uppräknas enligt konsumentprisindex där året för driftstart utgör bas.

Allmänna hänsynsreglerna

Redovisa på ett tydligt sätt hur den sökta verksamheten uppfyller kraven i de allmänna hänsynsreglerna i 2 kapitlet miljöbalken. Det är den sökande som ska visa att verksamheten kan bedrivas i enlighet med hänsynsreglerna. Reglerna utgörs av kunskapskravet, försiktighetsprincipen, bästa möjliga teknik, produktvalsprincipen, kretsloppsprincipen, hushållningsprincipen och lokaliseringsprincipen. Dessa krav och principer ska tillämpas så långt det är rimligt utifrån en avvägning mellan miljönytta och kostnad. Den bedömningen görs av prövningsmyndigheten och

därför måste sökanden redovisa flera möjliga alternativa tekniker och utformningar samt kostnader för de olika alternativen. För mer information om vad som bör redovisas hänvisar länsstyrelsen till Naturvårdsverkets vägledning om hänsynsreglerna som finns på deras webbplats.

Alternativa lokaliseringar

Ansökan ska innehålla en redogörelse kring jämförbara alternativa lokaliseringar och varför sökt alternativ valts.

Underlag

För all mark som tas i anspråk inom vindparkens projektområde är det viktigt att det finns underlag som beskriver påverkan, effekter och konsekvenser av den planerade etableringen så att det är möjligt att bedöma den planerade etableringens miljöeffekter. Detta gäller t.ex. naturvärdesinventeringar, kulturvärdesutredningar, fågelinventeringar, beskrivningar av vägar, vägskärningar och transporter. Redogör även för eventuella stopp- och restriktionsområden som ska lämnas orörda. Se även punkten om artskydd nedan.

Redovisning och MKB

Samtliga beräkningar och bedömningar som redovisas i miljökonsekvensbeskrivningen ska utgå från det antal vindkraftverk och den höjd på verken som ansökan avser.

Alla kartor ska vara tydliga, gärna A3-format, och ha en lämplig och läsbar skala samt tydlig teckenförklaring. Verkens numrering ska tydligt anges på kartor och i text.

En inventering av husbeståndet (fast boende, fritidshus, jaktkojor etc.) inom och i närområdet av etableringsområdet ska framgå av miljökonsekvensbeskrivningen.

Redogör för de prognos- och mätmetoder, underlag och informationskällor (i en referenslista) som har använts med uppgift om eventuella brister och osäkerheter i metoderna och underlagen som tagits fram.

Ange vilka sakkunniga som bistått i framtagandet av handlingarna utifrån respektive sakområde. Bifoga även en kortare beskrivning av relevant erfarenhet hos de sakkunniga.

Fåglar

Flertalet fågelinventeringar är redan utförda i samband med den tidigare ansökan av Siksberget. Inför den ny ansökan är det dock viktigt att samtliga fågelinventeringarna är aktuella och gjorda i närtid för att möjliggöra en korrekt bedömning av eventuell påverkan på fågellivet.

Örn

Inventering (spelflykt, flygvägar m.m.) behöver ske under minst två år för att säkerställa att ingen häckning eller örnforekomst finns i området.

För att kunna upptäcka spelflygande örnar inom potentiella örnrevir är det viktigt att inventeringen genomförs av en erfaren inventerare och att den sker under dagar med lämplig väderlek (klart och blåsigtt väder) i februari-april. Örnar behöver följas särskilt noggrant under parningstiden, medan ungarna finns kvar i boet samt en månad efter utflygning. Då tenderar flygaktiviteten att vara som mest intensiv.

Kontakta även kungsörnsgruppen i Dalarna samt lokala ornitologer för information om örnar och andra fågelförekomster i området.

Generellt om fåglar

Verksamhetsutövaren behöver redovisa fågellivet i påverkansområdet. Redovisningen bör ha fokus på **hotade arter, känsliga arter och arter som är med i Fågeldirektivets bilaga 1** (t.ex. **smålom, havsörn, kungsörn, bivråk, fjällvråk, fiskgjuse, tjäder (gäller lekplatser), storspov och berguv**). Detta görs lämpligast genom att redovisa befintlig kunskap om fågellivet i området samt genomföra en fågelinventering. Redovisningen av befintlig kunskap om fågellivet bör innefatta:

- Noterade artförekomster i Artportalen
- Kända sträcklokaler
- Häckningsplatser
- Rovfågelätlar

Fågelinventeringen, som görs av en kompetent och erfaren ornitolog, ska täcka hela häckningssäsongen (februari–september) för dessa arter. Inventeringen ska vara tillräckligt omfattande för att kunna konstatera om arterna häckar eller inte häckar i området.

Inventeringen ska också kunna ge underlag till en bedömning om området är en sträcklokal eller inte. Det är viktigt att kartlägga fåglars flygaktivitet i området.

Fladdermöss

Under samrådsmötet beslutades att sökanden bjuder in Enheten för naturskydd för att diskutera nya krav gällande fladdermusinventeringar.

Alla fladdermusarter är skyddade enligt artskyddsförordningen. Eftersom fladdermöss riskerar att påverkas av en vindkraftsetablering måste de beaktas i ansökan och miljökonsekvensbeskrivningen. Redovisningen bör visa om det finns lämpliga miljöer för fladdermuskolonier inom och i närheten (inom 1 km) av projektområdet. Exempel på sådana miljöer är grottor, gruvhål, gamla byggnader eller grova träd.

Om det finns lämpliga miljöer bör en inventering av fladdermöss genomföras. Inventeringen ska ske med ultraljudsdetektor och kan utföras manuellt eller med utrustning för automatisk övervakning. Inventeringen bör ske under sommar och tidig höst så att fladdermusaktivitet under yngel-, -parnings-, och migrationsperioden kan säkerställas. Det är inte tillräckligt att autoboxarna inom projektområdet enbart spelar in ljud under 2-3 nätter. Ljudinspelningarna behöver ske under en betydligt längre tid för att fånga in variationen i aktivitet som uppstår av fladdermusens ekologi samt av väderförhållanden. Förslagsvis kan bolaget ha så kallad långtidsövervakning i området under högriskperioden 15 juli-30 september. Inventeringen ska genomföras av en kunnig person med erfarenhet av fladdermusinventeringar.

Natura2000

Det ska framgå om verksamheten kan medföra betydande påverkan på ett Natura 2000-område. Även åtgärder som sker utanför området kan påverka bevarandevärdet inom området. Vid påverkan på ett Natura-2000 område ska tillstånd enligt 7 kap 28a § miljöbalken söks.

Natur

Generell beskrivning av området

Verksamhetsutövaren behöver beskriva det område som kommer att påverkas med avseende på naturtyper, vilka arter som är karaktäristiska för området, trädslagssammansättning och skogsåldrar, samt en beskrivning av geologin och naturgeografin.

Kända naturvärdesobjekt

Verksamhetsutövaren bör visa vilka kända naturvärden som finns i påverkansområdet. Redovisningen bör innefatta:

- Områdesskydd (reservat, nationalparker, generella biotopskydd, biotopskydd, naturvårdsavtal, strandskydd, djur- och växtskyddsområden, naturminnen och Natura2000).
- Riksintresseområden
- Länsstyrelsens uppgifter i GIS-skiktet "Naturvärden kända av Ist."
- Nyckelbiotoper (Skogsstyrelsen)
- Naturvärdesobjekt (Skogsstyrelsen)
- Sumpskogar (Skogsstyrelsen)
- Hotartsförekomster hämtade från Artportalen
- Värdeotrakter (Länsstyrelsen & Skogsstyrelsen)
- Myrskyddsplaneobjekt (Länsstyrelsen)
- Värdefulla våtmarker (Länsstyrelsen)
- Värdefulla vattendrag (Länsstyrelsen)

Om något av dessa fall blir aktuella ska de redovisas under egna rubriker i miljökonsekvensbeskrivningen.

Områden som tas i direkt anspråk

Verksamhetsutövaren behöver inventera och beskriva de platser som tas i direkt anspråk, dels av själva vindkraftverken, dels av eventuella nydragna vägar.

Bedömning av befintliga naturvärden

Verksamhetsutövaren bör redogöra för hur höga de befintliga naturvärdena i området är. Detta gäller alla de aspekter av naturen som man beskriver. Det innebär att en naturvärdesinventering (enligt aktuell standard, SS 199000:2023) behöver utföras inom projektområdet under växtsäsong. Alla platser som tas i direkt anspråk av vindkraftverken behöver inventeras. Det gäller även för de områden inom projektområdet där eventuella nydragna vägar och kraftledningar kommer att upprättas.

På samrådsmötet framkom det att ingen ny naturvärdesinventering kommer utföras. Numera kräver Länsstyrelsen att en naturvärdesinventering ska utföras enligt aktuell standard SS-199000:2023, minst nivå medel. Den inventering som gjorts i samband med den tidigare ansökan är utförd enligt en SS- standard från 2014 (SS 199000:2014). Den utförda inventeringen behöver därmed ses över och eventuellt kompletteras så att kraven i aktuell standard uppnås.

Bedömning av verksamhetens eventuella påverkan på naturvärden

Verksamhetsutövaren ska bedöma och redogöra för den planerade verksamhetens eventuella påverkan på naturvärdena. Det är också lämpligt om verksamhetsutövaren redovisar vilka skyddsåtgärder man avser vidta för att minska eventuell påverkan.

Artskydd

I samband med att inventeringarnas resultat redovisas ska en bedömning genomföras om påträffade och relevanta arters bevarandestatus i området riskerar att påverkas negativt av den planerade etableringen (gäller vilt levande djurarter och växter som markerats med N eller n i artskyddsförordningens bilaga 1 och bilaga 2).

Vatten

Redogör för etableringens påverkan på strandskyddets syften och vilka områden som är strandskyddade inom etableringsområdet. Redogör även för vilka vattenområden (sjöar, vattendrag, våtmarksområden etc.) som kommer beröras och hur de eventuellt påverkas vid uppförande av verk, vägdragningar etc. Vidare ska en bedömning göras om de åtgärder som planeras klassas som

vattenverksamhet, där anmälningspliktig vattenverksamhet hanteras inom prövningen.

Miljökonsekvensbeskrivningen ska innehålla en beskrivning av effekter på områdets hydrologi (våtmark, sumpskog, vattendrag). Beskriv och bedöm behovet av skadeförebyggande åtgärder och eventuella åtaganden.

Grundvattenförekomst WA57213482 (SE668054-147156) har identifierats inom projektområdet. Den aktuella grundvattenförekomstens geometri bygger på äldre och generaliserade underlag. Den rullstensås som utgör grund för angivelsen och avgränsningen av grundvattenförekomsten sträcker sig genom hela projektområdet, ungefär från vattendelaren mellan sjöarna Vitturn och Övre Smitturn ner till Östersjön och vidare söderut. Likvärdig hänsyn till grundvattnet bör gälla för hela denna åsformation och inte bara inom grundvattenförekomstens förenklade geometri.

Friluftsliv

Generell beskrivning av friluftslivet

Verksamhetsutövaren bör generellt beskriva hur påverkansområdet används för friluftsändamål. Detta kan göras genom att exempelvis redogöra för om det ligger tätortsnära eller inte, om det är attraktivt för turism, om det är ett säreget vackert landskap som lockar besökare, mm.

Kända områden av betydelse för friluftslivet

Verksamhetsutövaren bör beskriva platser inom påverkansområdet som är av betydelse för friluftslivet. Redovisningen bör innefatta:

- Riksintressen för friluftslivet (både enligt 3 och 4 kap i miljöbalken)
- Naturresevat där gynnande av friluftslivet eller möjligheten till naturupplevelser står omnämnt i syftet
- Leder (vandringsleder, skoterleder, ridleder mm.)
- Badplatser
- Utsiktsplatser
- Tätortsnära natur

- Fäboddar
- Säregna platser som lockar besökare
- Världsarv

Bedömning av befintliga möjligheter till friluftsliv

Verksamhetsutövaren ska redogöra för vilken betydelse området har för friluftslivet.

Bedömning av verksamhetens eventuella påverkan på friluftsvärden

Verksamhetsutövaren ska bedöma den planerade verksamhetens eventuella påverkan på friluftslivet. Det är också lämpligt om verksamhetsutövaren redovisar vilka skyddsåtgärder man avser vidta för att minska en eventuell påverkan.

Kulturmiljö och arkeologi

Länsstyrelsen anser att den arkeologisk utredning behöver genomföras som en prövning enligt 2 kap i kulturmiljölagen. Utredningen bör hanteras av Länsstyrelsen för att dess inriktning, omfattning och kvalitet ska motsvara de krav som Länsstyrelsen ställer. En begäran om utredning ställs till Enheten för kulturmiljö och samhällsplanering vid Länsstyrelsen i Dalarnas län. Använd formuläret via länken [Förfrågan om fornlämning \(lansstyrelsen.se\)](https://www.lansstyrelsen.se/dalarna/om-kulturmiljo-och-samhallsplanering/utredning-och-provning).

Länsstyrelsen i Dalarna har precis uppdaterat den antikvariska bedömningen. Detta innebär att kolbottnar/områden med skogsbrukslämningar och gränsmärken bedöms antikvariskt som fornlämningar. Även färdvägar kan bedömas som fornlämning.

Fornlämningar är skyddade enligt 2 kap. 6 och 12 § kulturmiljölagen (KML). Enligt 2 kap. 12 § KML skall den som vill rubba, ändra eller ta bort en fornlämning ansöka om tillstånd hos Länsstyrelsen. Detta innebär att åtgärder som byggnation, grävning, övertäckning m.m. kräver länsstyrelsens tillstånd enligt KML:s bestämmelser. Blankett finns på Länsstyrelsens hemsida ([Ansök om tillstånd för ingrepp i eller vid en fornlämning | Länsstyrelsen](https://www.lansstyrelsen.se/dalarna/om-kulturmiljo-och-samhallsplanering/utredning-och-provning)).

För den kulturmiljöutredning som ska genomföras krävs ett fysiskt platsbesök till områdets alla berörda kulturmiljöer. I anslutning till området ligger kulturmiljöerna Skisshyttan, Bråfall, Ulfshyttan och Stollberg. Här går även den så kallade Smeleden, som är en 42 km lång vandringsled som börjar i Björsjö och sträcker sig till Jätturn.

Den går via Stollberg, Dammsbergsgruvan fram till Schisshyttan. Därefter infinner sig Schisshytteleden.

Landskapsbild och fotomontage

De höga verk som planeras kommer att synas vida omkring och därför påtagligt påverka upplevelsen av omkringliggande landskap. För att kunna göra en rimlig bedömning av verksamhetens påverkan på bland annat närboende, friluftslivet och kulturmiljöer är det nödvändigt att verksamhetsutövaren redogör för landskapsbilden i påverkansområdet. Landskapsbilden ska beskrivas, och påverkan på densamma ska bedömas. En beskrivning av landskapsbilden ska innefatta:

- En beskrivning av landskapets användning/funktion, rumsliga och fysiska struktur, upplevelsevärden, naturgeografiska karaktär, historia och förändringsbenägenhet.
- Synbarhetsanalys och siktanalys som redovisar från vilka platser i det omgivande landskapet som vindkraftverken kommer att vara synliga.
- Fotomontage från relevanta platser (närboende, miljöer som är viktiga av kulturhistoriska skäl, platser där många människor vistas eller rör sig samt områden som är av betydelse för friluftslivet). Även redan existerande och planerade parker ska tas med i analysen för bedömning av kumulativ påverkan. Ange koordinater för valda fotopunkter och markera om möjligt, genom numrering, vilka vindkraftverk som är synliga på fotona.
- En beskrivning av hur vindkraftparken kommer att upplevas nattetid med hindersbelysning, där lågintensiva ljus på halva tornets höjd ingår.

Ljud och skuggor

Miljökonsekvensbeskrivningen ska innehålla en redogörelse för buller och skuggberäkningar samt lågfrekvent ljud, särskilt med avseende på närboende och sommarstugor. För att kunna avgöra verksamhetens påverkan på friluftslivet bör redogörelserna för ljud och skuggutbredning även innefatta områden som är av betydelse för friluftslivet. I redogörelsen för buller behöver det även ingå en bedömning utifrån Naturvårdsverkets riktvärden för buller utomhus

inom friluftsområden (Naturvårdsverkets vägledning om buller från vindkraftverk, 2020-12- 01) och om bolaget bedömer att det finns sådana friluftsområden inom påverkansområdet.

Plan

Den största delen av projektområdet är beläget inom område utpekad i det regionala planeringsunderlaget för vindkraft.

Enligt den regionala landskapskaraktärsanalysen (LKA) ligger projektområdet inom landskapstypen "Bergkullandskap". Landskapstypens skala och kupering kan innebära att åtgärder för infrastruktur kräver ingrepp som terrassering, massomflyttningar och grundläggning för vindkraftverk eller broar vilket medför en förändrad karaktär, skalbrott och barriäreffekter. De runda bergen i Bergkullandskapen bildar en för Dalarna karakteristisk blå siluett i vyerna från de öppna odlingsmarkerna. En sluttande vy framstår mot sjöarna i öster. Det innebär att siluetterna bildar gränser mot öppna landskapsrum. Landskapsbilden kan vara känslig för placering av vertikal infrastruktur i övergångszonen mellan öppet och slutet, då den "plattar till" landskapsformerna och förändrar kontrasten i de olika områdena.

Säkerhetsrisker

Ansökan behöver innehålla ett avsnitt som redogör för vilka säkerhetsrisker (exempelvis iskast och vingbrott på grund av blixtnedslag) som kan finnas för allmänheten och närboende i anläggnings- respektive driftskedet.

Finns det vägar till och från permanent- eller fritidshus, riksvägar, vandringsleder eller liknande inom riskavstånd för iskast? Beräkningar av säkerhetsavstånd för iskast bör redovisas samt vilken metodik som använts. Redogörelsen ska även innehålla en beskrivning av planerade skyddsåtgärder för att minimera riskerna.

Elanslutning

Beskriv parkens planerade elanslutning, luftledning/markledning samt anslutningspunkt till överliggande nät eftersom detta påverkar bedömningen av exploateringen.

Vägar, transporter och material

Ange planerad färdväg och beräknat antal transporter till området under anläggningsfasen. Redovisningen ska innehålla både transport

av vindkraftverken och material samt en karta med tillhörande vägar, anläggningar och hus (fritidshus och bostadshus) utmärkta. Beskriv ev. risk och skyddsåtgärd för att minska risk för olägenhet för närboende.

Beskriv och bedöm behovet av vägar mellan verken samt in/ut till projektområdet. Ange vilka nya vägar som kommer att anläggas och behov av förstärkning/breddning av befintliga vägar. Ange även vilka skyddsåtgärder och förebyggande åtaganden som ska vidtas under detta arbete. Finns det behov av sprängningar? Finns risk för höga vägsärningar och hur påverkas i så fall djur/växter av dessa då barriärer kan bildas som gör att naturtypers konnektivitet påverkas?

Ange var material till anläggandet av vägar, kranplatser, uppställningsplatser etc. ska tas ifrån.

Beskriv och bedöm eventuell förekomst av invasiva främmande arter samt de skyddsåtgärder som kommer att vidtas för att förhindra spridning av massor inom och intill området.

Ange om betong till fundamenten kommer att köpas in utifrån eller framställas inom området och i så fall var.

Redovisa upplagsplatser, kopplingsstationer och ställverk på karta. Tydliggör om arbetsytorna är permanenta under hela parkens livstid eller om de är tillfälliga och endast ska användas under byggskedet för att därefter återställs.

Klimatpåverkan

Beskriv och bedöm verksamhetens klimatpåverkan och verksamhetens utsatthet och sårbarhet för klimatförändringar eller andra yttre händelser.

Skogsbrandsbekämpning, sjö- och våtmarkskalkning

Vindkraftverk i skogsmiljö kan försvåra skogsbrandsbekämpning, sjö- och våtmarkskalkning samt skogsgödsling. En beskrivning av eventuella konsekvenser kopplat till dessa aspekter bör inkluderas i ansökan.

Kumulativa effekter

Redovisning av kumulativa effekter vad gäller t. ex. ljud/skuggpåverkan, landskapsbild och fåglar från befintliga och planerade vindkraftparker i närområdet ska framgå av

miljökonsekvensbeskrivningen. Utveckla hur etableringen och angränsande vindkraftparker (både befintliga och pågående tillståndsprövningar) kan medföra kumulativa effekter och hur dessa påverkar miljön. Redovisa eventuella skadeförebyggande åtgärder och åtaganden som bolaget avser att genomföra.

Inlämnande av ansökan

Samtliga utredningar och inventeringar ska vara klara vid inlämnande av ansökan.

Tillståndsansökan ska skickas in digitalt via Länsstyrelsens e-tjänst som finns på www.lansstyrelsen.se eller till dalarna@lansstyrelsen.se. Ansökan behöver också lämnas in i tre tryckta exemplar.

Sekretessbelagda uppgifter avseende fåglar eller länkstråk (t.ex. yttrande från Luftfartsverket eller nätägare) hanteras med fördel i separat bilaga med tydlig angivelse om att den innehåller sekretess.

Information

Enligt standard SS 199000:2023 om naturvärdesinventeringar ska observationer av naturvårdsarter registreras i Artportalen (eller motsvarande nationell databas för artrapportering). Länsstyrelsen anser därför att era inventeringsresultat ska registreras i Artportalen då det ger värdefull information om arters utbredning.

Personuppgifter såsom namn och e-postadresser kan komma att användas för att skicka ut en enkät om hur ni upplevt samrådsprocessen hos Länsstyrelsen i Dalarnas län. Syftet med enkäten är att vi ska kunna återkoppla till Regeringskansliet enligt vårt uppdrag att utveckla, effektivisera och förbättra vårt arbete med miljötillståndsprövningen.

Kontaktuppgifter

För frågor kontakta miljöhandläggare Sofia Cronström per telefon 010-2250280 eller via e-post sofia.cronstrom@lansstyrelsen.se

Det går även bra att ringa till Länsstyrelsens växel, telefon 010-225 00 00 eller mejla till Länsstyrelsens gemensamma mailadress: dalarna@lansstyrelsen.se.

De som medverkat i yttrandet

Yttrandet har sammanställts av miljöhandläggare Sofia Cronström. Medverkat har även naturvårdshandläggare Carina Nordlander, länsantikvarie Anna Hagland, planarkitekt Linn Persson, miljöhandläggare Magnus Billberger samt arkeolog Britt-Marie Hägerman.

Denna handling har godkänts digitalt och saknar därför namnunderskrifter.

Kopia till

Smedjebackens kommun, Miljö-och byggnadsnämnden
miljobygg@smedjebacken.se

Sätters kommun, Miljö-och byggnadsnämnden miljo@sater.se

Ludvika kommun, Myndighetsnämnden miljö och bygg
miljo.bygg@ludvika.se

Från: "info@vindkraftsmedjebacken.se" <info@vindkraftsmedjebacken.se>
Skickat: Mon, 15 Dec 2025 08:53:30 +0100
Till: "Dalarna" <dalarna@lansstyrelsen.se>
Ämne: Yttrande om Samråd SR Energy Siksberget miljöfarlig verksamhet 8434-2025
Bilagor: Yttrande om Samråd SR Energy Siksberget miljöfarlig verksamhet 8434-2025 .pdf
Categories: LEL

Hej,

Här kommer ett yttrande om Samråd SR Energy Siksberget miljöfarlig verksamhet 8434-2025.

Med vänliga hälsningar

Annika, Angelica, Carina, Görel, Stefan, Sven och Tony

info@vindkraftsmedjebacken.se

www.vindkraftsmedjebacken.se

[Facebook](#)



Yttrande om Samråd SR Energy Siksberget miljöfarlig verksamhet 8434-2025

Smedjebacken, 2025-12-13

Rev. 1.0

Från: Nej till vindkraft i Smedjebacken

Till: Miljöprövningsdelegationen vid Länsstyrelsen i Dalarnas län

Diarienummer: 8434-2025

Angående: Samråd för miljöfarlig verksamhet industriell vindkraft Siksberget

Yrkande till Miljöprövningsdelegationen (MPD)

avseende krav på fysiskt samrådsmöte för Vindpark Siksberget

Nej till vindkraft i Smedjebacken, yrkar att Miljöprövningsdelegationen beslutar att samrådet för vindkraftsprojektet Siksberget ska genomföras som ett eller flera fysiska samrådsmöten på plats i kommunen, och att digitalt samråd inte ska anses tillräckligt i detta ärende.

Grunder för yrkandet

1. Tidigare kommunalt ställningstagande och bristande lokalt förtroende

Smedjebackens kommun har i tidigare prövning **inte tillstyrkt** vindkraftsprojektet Siksberget enligt 16 kap. 4 § miljöbalken, med hänvisning till att förutsättningar saknas för att ta ställning till ytterligare vindkraftsetableringar i kommunen, se 4788-2023-86, 4788-2023-117. Detta innebär att projektet redan befinner sig i ett läge med betydande lokal konflikt, vilket skärper kraven på ett reellt, inkluderande och rättssäkert samråd. Ett enbart digitalt samråd kan inte uppfylla detta.

2. Krav på faktisk möjlighet till dialog enligt miljöbalken

Enligt 6 kap. miljöbalken ska samrådet syfta till att:

- ge allmänheten verklig möjlighet att tillgodogöra sig information,
- möjliggöra meningsfull dialog, samt
- säkerställa att synpunkter kan påverka projektets utformning.

För ett projekt av denna omfattning – upp till ca 20 vindkraftverk med totalhöjder kring 270 meter – är fysiska möten nödvändiga för att visualiseringar, kartor, kumulativa effekter, buller, skuggor, friluftsliv och näringspåverkan ska kunna diskuteras på ett begripligt sätt. Digitala möten utestänger dessutom delar av den berörda allmänheten, till exempel äldre som saknar elektroniska hjälpmedel.

3. **Projektets komplexitet och lokala konsekvenser**

Vindkraftsindustri Siksberget berör: närboende i flera byar, viktiga friluftsområden, naturreservatet Jättarn, kommunala planerings intressen, samt ett område där kommunen redan uttryckt tveksamhet till ytterligare vindkraft. Detta sammantaget innebär att samrådet inte kan reduceras till ett informationsutbyte via digitala kanaler, utan kräver fysisk närvaro, möjlighet till direkta frågor och transparens.

4. **Rättssäkerhet och risk för processfel**

Mot bakgrund av tidigare kommunalt ej tillstyrkande och den dokumenterade lokala oppositionen föreligger en påtaglig risk för att ett enbart digitalt samråd kan bedömas som otillräckligt vid en senare rättslig prövning. Ett fysiskt samråd minskar risken för processuella brister och stärker beslutets legitimitet.

Yrkande

Mot ovanstående bakgrund yrkar Nej till vindkraft i Smedjebacken att:

- Miljöprövningsdelegationen beslutar att samrådet för Vindpark Siksberget ska genomföras som fysiskt samrådsmöte/möten i Smedjebackens kommun,
- digitala former endast får användas som komplement,
- samt att samrådet inte kan anses uppfylla miljöbalkens krav utan fysisk närvaro, givet projektets omfattning och tidigare kommunala avslag.

För Nej till vindkraft i Smedjebacken
(org.nr 802538-8003)

Cronström Sofia

Från: Cronström Sofia
Skickat: den 18 december 2025 10:52
Till: 'info@vindkraftsmedjebacken.se'
Kopia: 'Daun, Caroline'
Ämne: Yttrande i samrådsskedet
Bifogade filer: Yttrande över remiss(8434-2025-4).pdf; Yttrande om Samråd SR Energy Siksberget miljöfarlig verksamhet 8434-2025(8434-2025-4.1).pdf

Hej
Det är verksamhetsutövaren som är ansvarig för samrådet. Miljöprövningsdelegationen gör en bedömning först när samrådsredogörelsen, som är en del av ansökan, lämnats in för prövning.
Jag bifogar ert yttrande till bolaget för kännedom.

Med vänlig hälsning,

Sofia Cronström

Miljöhandläggare

Enheten för miljöprövning och vattenverksamhet
Länsstyrelsen i Dalarnas län
010-225 02 80

Kontaktuppgifter Länsstyrelsen i Dalarnas län

Växel: 010-225 00 00

Central e-post

Webbplats och sociala medier

Så hanterar vi dina personuppgifter

Från: "info@vindkraftsmedjebacken.se" <info@vindkraftsmedjebacken.se>
Skickat: Mon, 26 Jan 2026 09:31:24 +0100
Till: "undisclosed-recipients:"
Ämne: Yttrande Samråd SR Energy Siksberget miljöfarlig verksamhet 8434-2025
Bilagor: Yttrande Samråd SR Energy Siksberget miljöfarlig verksamhet 8434-2025.pdf
Categories: LEL

Hej,

Bifogat finner ni vårt yttrande angående samråd Siksberget miljöfarlig verksamhet 8434-2025.

Med vänliga hälsningar

Nej till vindkraft Smedjebacken

Org. nr. 802538-8003

info@vindkraftsmedjebacken.se

www.vindkraftsmedjebacken.se

[Facebook](#)



Yttrande Samråd SR Energy Siksberget miljöfarlig verksamhet 8434-2025

Smedjebacken, 2026-01-18

Rev. 1.0

Från: Nej till vindkraft i Smedjebacken

Till: SR Energy, Miljöprövningsdelegationen vid Länsstyrelsen i Dalarnas län, Smedjebackens kommun

Diarienummer: 8434-2025

Angående: Andra samrådet för miljöfarlig verksamhet industriell vindkraft Siksberget

1. Sammanfattning

SR Energys (SRE nedan) underlag är bristfälligt och saknar mätbara och kvantifierbara parametrar för att utgöra ett fullgott underlag. Underlaget saknar viktiga analyser som gör samrådsunderlaget ej komplett.

- Samråd utförs inte på korrekt sätt enligt miljöbalken. Digitalt samråd är inte tillräckligt för alla parter, särskilt äldre som inte har digitala möjligheter.
- Det blåser för lite i området som inte ligger inom området för riksintresse för vindbruk.
- Avsaknad av kommunalt stöd enligt beslut Dnr 2023/00181
- Effektberäkningarna tar ej hänsyn till förtätning av vindkraftverk
- Projektytan motsvarar ej vindbruksplanen utan tar en yta som är 5 gånger större än anvisad.
- Området är tudelat och borde ses som 2 olika områden och ha 2 separata handläggningar.
- Felaktiga beräkningar av buller och skuggor medför att många fler fastigheter och boende blir drabbade än vad bolaget uppger.
- Konsekvenserna för vandringsleden Sméleden är inte tydligt analyserade.
- Analys av påverkan av flyg är inte utförd för Dala Airport. Området ligger inom flygplatsens TMA yta och detta tas ej upp.
- Bergtäkt, ledningsgator och vägar är endast preliminärt beskrivet eller saknas.
- Det är påvisat bilaga 3 att rödlistade arter påträffades havsörn, kungsörn, fiskgjuse, tjäder och bivråk finns i området. Inventeringarna och dess kompletteringar med avseende på detta är mycket bristfälliga. SRE har själva påträffat nordfladdermus, dammfladdermus, vattenfladdermus, mustasch-/taigafladdermus och brunlångöra. Det saknas helt skydds-zoner och respektavstånd till naturvärdesområden av klass 1 och 2.
- Avståndet till naturreservatet Jättturn är ca 600m. Respektavstånd saknas.

- SRE tar inte hänsyn till Smedjebackens kommuns klassning av området som “Mycket viktig friluftsområde”.
- Hänsyn till infraljud tas ej upp i samråd underlaget.
- I samrådsunderlaget har livslängden ökat med 5 år från det tidigare Samrådsunderlaget nu till 40 år. Detta påvisar SR Energys osakliga grunder och spekulativa sätt att försköna vindkraft.

2. Tidigare tillståndsansökan

Tidigare kommunalt ställningstagande och bristande lokalt förtroende

Smedjebackens kommun har i tidigare prövning **inte tillstyrkt** vindkraftsprojektet Siksberget, enligt beslut Dnr 2023/00181 samt enligt 16 kap. 4 § miljöbalken, med hänvisning till att förutsättningar saknas för att ta ställning till ytterligare vindkraftsetableringar i kommunen, se 4788-2023-86,4788-2023-117. Detta innebär att projektet redan befinner sig i ett läge med betydande lokal konflikt, vilket skärper kraven på ett reellt, inkluderande och rättssäkert samråd. Ett enbart digitalt samråd kan inte uppfylla detta.

Bristfällig tillståndsansökan och miljökonsekvensbeskrivning

SR Energy har tidigare i sin projektering påvisat brister i sin hantering av skyddsvärda arter. Ingen förbättring eller hänsyn tas i det nya samrådsunderlaget. Detta trots att det påvisats skyddsvärda arter. SRE har genom sina bristfälliga inventeringar påvisat att det finns havsörn, Kungsörn, Bivråk etc. i området. I tidigare MKB nämns inget om övriga vilt och hur de påverkas såsom Varg, Lo, Björn, Älg etc.

3. Felaktigt samråd

3.1 Krav på faktisk möjlighet till dialog enligt miljöbalken

Enligt 6 kap. miljöbalken ska samrådet syfta till att:

- ge allmänheten verklig möjlighet att tillgodogöra sig information,
- möjliggöra meningsfull dialog, samt
- säkerställa att synpunkter kan påverka projektets utformning.

För ett projekt av denna omfattning – upp till ca 20 vindkraftverk med totalhöjder kring 270 meter – är fysiska möten nödvändiga för att visualiseringar, kartor, kumulativa effekter, buller, skuggor, friluftsliv och näringspåverkan ska kunna diskuteras på ett begripligt sätt. Digitala möten utestänger dessutom delar av den berörda allmänheten, till exempel äldre som saknar elektroniska hjälpmedel.

3.2 Projektets komplexitet och lokala konsekvenser

Vindkraftsindustri Siksberget berör: närboende i flera byar, viktiga friluftsområden, naturreservatet Jättturn, kommunala planerings intressen, samt ett område där kommunen redan uttryckt tveksamhet till ytterligare vindkraft. Detta sammantaget innebär att samrådet inte kan reduceras till

ett informationsutbyte via digitala kanaler, utan kräver fysisk närvaro, möjlighet till direkta frågor och transparens.

3.3 Rättssäkerhet och risk för processfel

Mot bakgrund av tidigare kommunalt ej tillstyrkande och den dokumenterade lokala oppositionen föreligger en påtaglig risk för att ett enbart digitalt samråd kan bedömas som otillräckligt vid en senare rättslig prövning. Ett fysiskt samråd minskar risken för processuella brister och stärker beslutets legitimitet.

3.4 Sammanfattning om felaktigt samråd

Nej till vindkraft i Smedjebacken anser att:

- samrådet för Vindpark Siksberget ska genomföras som fysiskt samrådsmöte/möten i Smedjebackens kommun,
- digitala former endast får användas som komplement,
- samt att samrådet inte kan anses uppfylla miljöbalkens krav utan fysisk närvaro, givet projektets omfattning och tidigare kommunala avslag.

4 Synpunkter på samrådsmaterialet

4.1 Området

SRE tar inte hänsyn till vindbruksplanens, se bilaga 1, angivna område utan tar en yta 5 gånger så stor som angivet se bild 1. Endast 6 vindkraftverk är placerade inom angiven yta i vindbruksplanen. Detta är felaktigt och översiktsplanen ska följas i detta fall genom det tematiska tillägget vindbruksplan. Området är tudelat och borde ses som 2 olika områden och ha 2 separata handläggningar.

Centralt i projektområdet går den s.k. Sméleden i nord-sydlig riktning. Tillsammans med Jätturns naturreservat är detta ett tydligt identifierat intresse för friluftsliv. Förutom den slingrande strukturen av skogsvägar inom projektområdet bedöms Sméleden och Jätturns naturreservat vara av stort allmänintresse för friluftsliv. Detta gör att området är delat och bör ses som två områden.

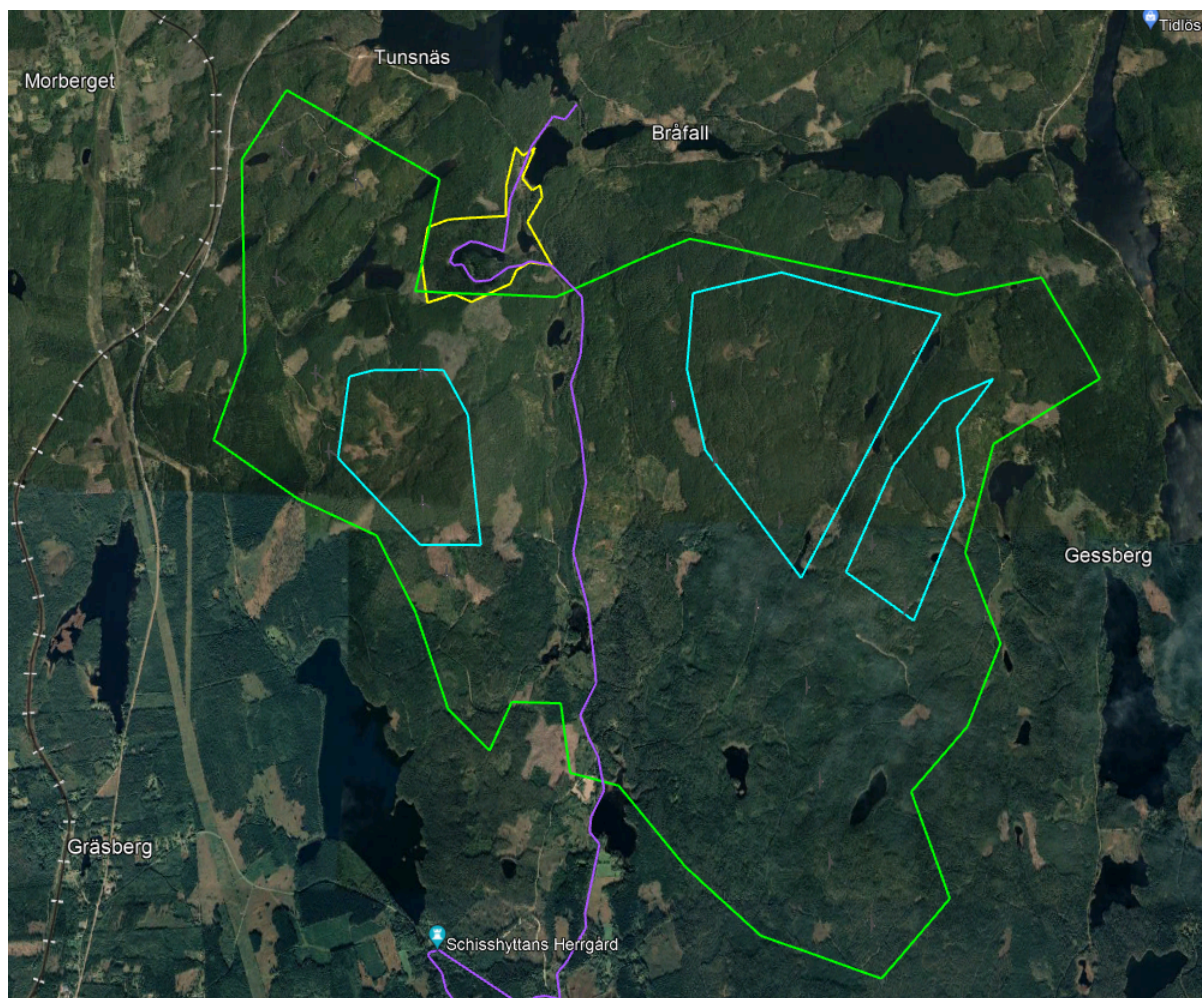


Bild 1. Projekteringsområde i förhållande till vindbruksplan (ljusblått) Smeleden inritad (lila)

I vindbruksplanen, se bilaga 1, står det tydligt att vindkraft ej får synas i dalen vid Barkensjöarna. På synbarhets karta framgår att verk kommer att synas vid Norra Barken. Synbarheten i Barkendalen är inte utredd tillräckligt.

4.2 Brister

I kapitel 1.4.1 Här tar inte SR Energy hänsyn till sin egen nyuppförda anläggning Älgkullen och beräkningen blir således felaktig av behovet av energi i kommunen. SR Energy tar ej heller hänsyn till nu aktuella energibehov som har minskat de senaste åren i kommunen genom energibesparingar.

SRE uppger ingen källa för sina påståenden att vindkraftverkens livslängd är 35-40 år. Nuvarande existerande verk har en livslängd på 15-25 år. Det är orimligt att tro att SRE har hittat verk med dubbla livslängden mot vad som idag är gällande. Vestas och Siemens Gamesa, brottas med stora problem för att få de större modellerna av 220 meter verken att hålla mer än 10 år.

Avsaknad av livscykelanalys. SRE har i sitt samrådsunderlag inte redogjort för transporterens påverkan genom livscykelanalys och heller inte på hur vägnätet t.ex. RV50 kommer att påverkas. Livscykelanalys saknas där transporter och dess påverkan på miljö anges. Hur mycket avverknings som krävs, hur mycket det påverkar närmiljön i form av bindande av t.ex. koldioxid, dikning och påverkan av hydrologiska system. Detta behöver kompletteras.

Det framgår inte i samrådsunderlaget hur elanslutning till överliggande nät görs eller var ledningsgator dras, ej heller var transformatorstationer kommer att etableras. Ledningsgator och transformatorstationer placeringar är stora ingrepp i naturen och ska därför finnas med.

Hinderbelysning behöver särskilt utredas för verk högre än 150 meter enligt kapitel "Ljus och skuggor" sid 11-12 i Smedjebackens kommuns vindbruksplan, se bilaga 1. En sådan utredning saknas i bolagets samrådsshandlingar, där det framgår hur många som blir drabbade

Otillräckligt underlag för lokalisering (2 kap. 6 § MB). Samrådsunderlaget redovisar inte alternativa lokaliseringar, trots att området: inte är utpekade som riksintresse för vindbruk, har dokumenterade konflikter med friluftsliv, naturvärden och totalförsvarets intressen.

Underlaget bagatelliserar konflikter med riksintressen för friluftsliv och kulturmiljö, totalförsvarets intressen. Praxis visar att dessa intressen har mycket starkt skydd, vilket inte avspeglas i samrådsunderlaget.

4.3 Buller

SREs beräkningar är ungefärliga och är gjorda på verk som inte finns idag. Det medför att bullerberäkningar och skuggberäkningar är utförda på verk med mindre rotorerna på hög torn för att få maxhöjden rätt. Detta medför att fler människor kommer att bli drabbade av buller och skuggstörningar. Detta medför också att vindkraftverkens totala effektivitet i förhållande till kumulativa effekter mellan vindkraftverken är högst osäker och att den gröna och miljövänliga effekten av etableringen är högst osäker. Därför bör bolaget räkna med verk som finns idag, med en korrekt placering

SRE har använt sig av Akustikkonsulten Sverige AB som gör bullerberäkningar åt olika vindkraftbolag. Beräkningarna är gjorda på ett felaktigt sätt med inparametrar som gör att gränsvärdeskurvorna i kartorna hamnar utanför det stora antalet bostäder i omkringliggande

område se bild 2. Inparametrar som brukar användas och som troligtvis har använts här är torr luft, lufttemperatur 15 grader C, samt sädesfält vid vår eller höst, eller gräs på marken. Korrekta inparametrar är vinter med frusen mark, barrskog. Beräkningarna är även gjorda på felaktig rotordiameter. Skillnaden i rotor diameter ger ca 3 dB(A) högre värde, vilket uppfattas av det mänskliga örat som en fördubbling av upplevd ljudnivå.

4.4 Naturvärden

SRE saknar beskrivning av det största ingreppet i naturen, dvs. markberedning för industrialisering. Detta har påverkan på områden med höga naturvärden, kulturminnen och för djurlivet. SRE har även missat placeringar av bergtäkter, vägförändringar och ledningsgator. Detta är också stora ingrepp i naturen och måste således finnas med i samrådsunderlaget.

De närmaste verken är 600 meter från både Sméleden och Jätturns naturreservat. Dessa är uppskattade friluftsmål som skulle hamna inom eller angränsande till området. Detta innebär att bullernivån skulle bli högre än 40 dB(A) och att kraftig skuggstörning skulle ske inom området. Enligt vindbruksplanen, se bilaga 1 sidan 13; "Riktlinjer för friluftsliv: Vid utbyggnad av vindkraft ska så långt som möjlig tas hänsyn till friluftsliv intressen genom lämplig placering av respektive verk. Friluftshintresset ska väga särskilt tungt i områden av riksintresse och lokalt intresse för friluftslivet." 600 meter är ett alldeles för kort avstånd till dessa populära och vackra platser. Respekt avstånd på minst 2000 meter till naturreservat och vandringsled är rimligt. Områden med biotopskydd bör ha ett respektavstånd på minst 1000 meter. Strandskyddet ska respekteras och vägdragning ska undvikas i strandskyddat område.

SRE har i sin föregående tillståndsansökan identifierat att häckande smålom förekom i en tjärn. Storlom har rapporterats från flera av de större sjöarna inom inventeringsområdet och det finns höga antal rapporterade från sjöarna Tunsan, Skisshyttan och Järsjön totalt åtta större sjöar vars viktiga för arten. Calluna rekommenderar ett skyddsavstånd om en kilometer från vindkraftverken till sjöar med påvisad förekomst av lom. SRE nämner inget om skyddsavstånd i sitt samrådsunderlag. SRE har själva påvisat att det finns nordfladdermus, dammfladdermus, vattenfladdermus, mustasch-/taigafladdermus och brunlångöra. Detta på endast 4 dagars inventering. Länsstyrelsen påpekade både vid samråd och vid ansökans inlämnande att inventeringen på 4 dagar är för kort 551-5098-2023 sidan 3. Om detta finns inget i underlaget.

4.5 Påverkan på natur och kultur

Dalarna är känt för sin skönhet och vackra natur. Alla som bor i dalarna är stolta över sitt landskap. Industriell vindkraft är ett hot mot varumärket Dalarna. Detta kommer att skada dalarnas befolkning och dess natur då mycket av livet bygger på friluftsliv i naturen och på turism där vi delar med oss av det vackra. I Smedjebacken finns ett rikt naturliv med många rödlistade och fridlysta arter. Dessa är starkt hotade av de projekterade vindkraftsplanerna. I Smedjebackens kommuns marknadsföring används ofta den vilda, orörda naturen för att locka turister att komma på besök. Kommunen jobbar aktivt med att få människor att återvända till kommunen eller helt byta livsstil och flytta till kommunen. Samma kommun vill samtidigt i alla "hörnen" av kommunen tillåta industriell vindkraft med upptill 295 meter höga vindkraftverk. Denna industrialisering av skogsmark får förödande konsekvenser för hotade arter. Vår åsikt är att det räcker nu, Älgkullen är ett stort misstag. Då det tillåts att bygga i ett naturreservat. Låt det bli det sista i kommunen i form av vindkraft.

4.6 Risker

SRE nämner mycket lite om de risker de kommer att utsätta Smedjebackens kommun för mycket därför att de själva inte vet om riskerna. Ett exempel på detta är miljö- och hälsofarliga ämnena BisfenolA och PFAS som finns i rotorbladen. Om dessa farliga ämnen säger SR Energy inget kvantitativt om i samrådsunderlaget.

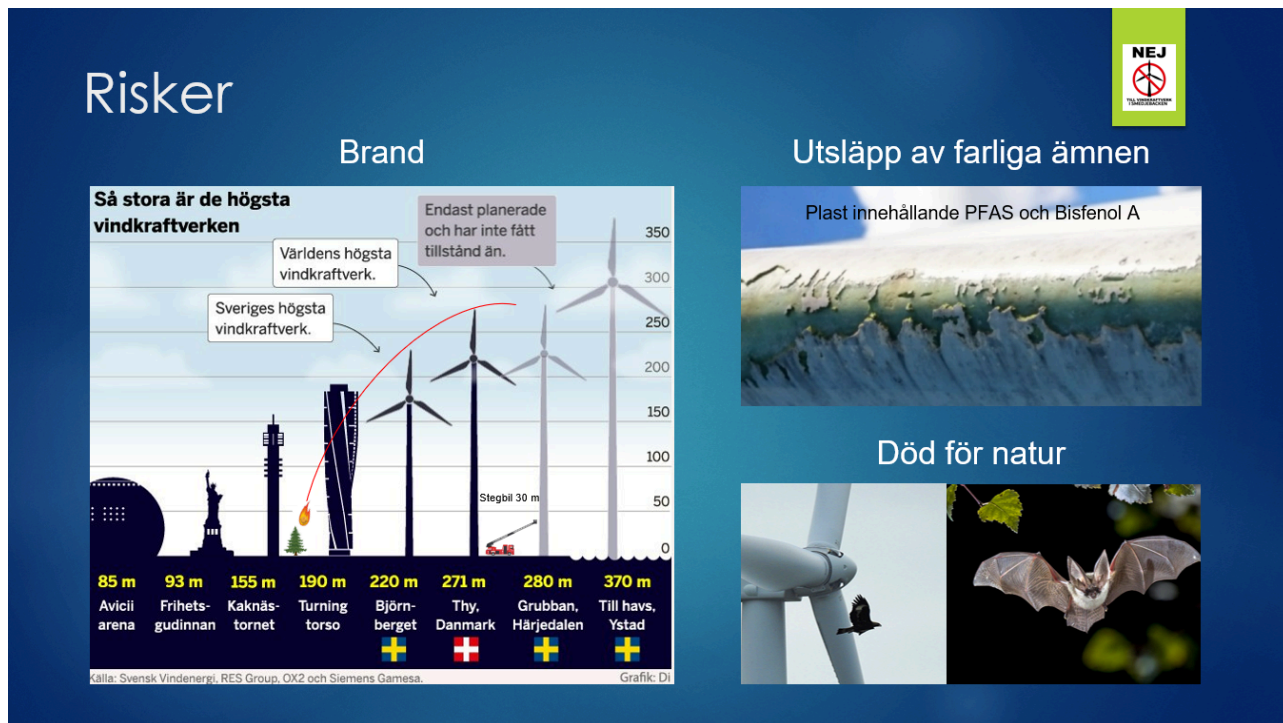


Bild 2. Risker med vindkraft

SRE nämner inget om konsekvenserna för friluftsliv med hänseende till iskast. Stor del av området ca 12 kvadratkilometer se bild 8 och 9, kommer att vara riskzon för svamplockare, jägare och allmänhet som rör sig i området. Risken för påfrysning på 270 meters höjd bedöms fara från och med oktober till april, dvs. mer än halva året. Denna period innefattar svamplockning säsong samt jaktid.

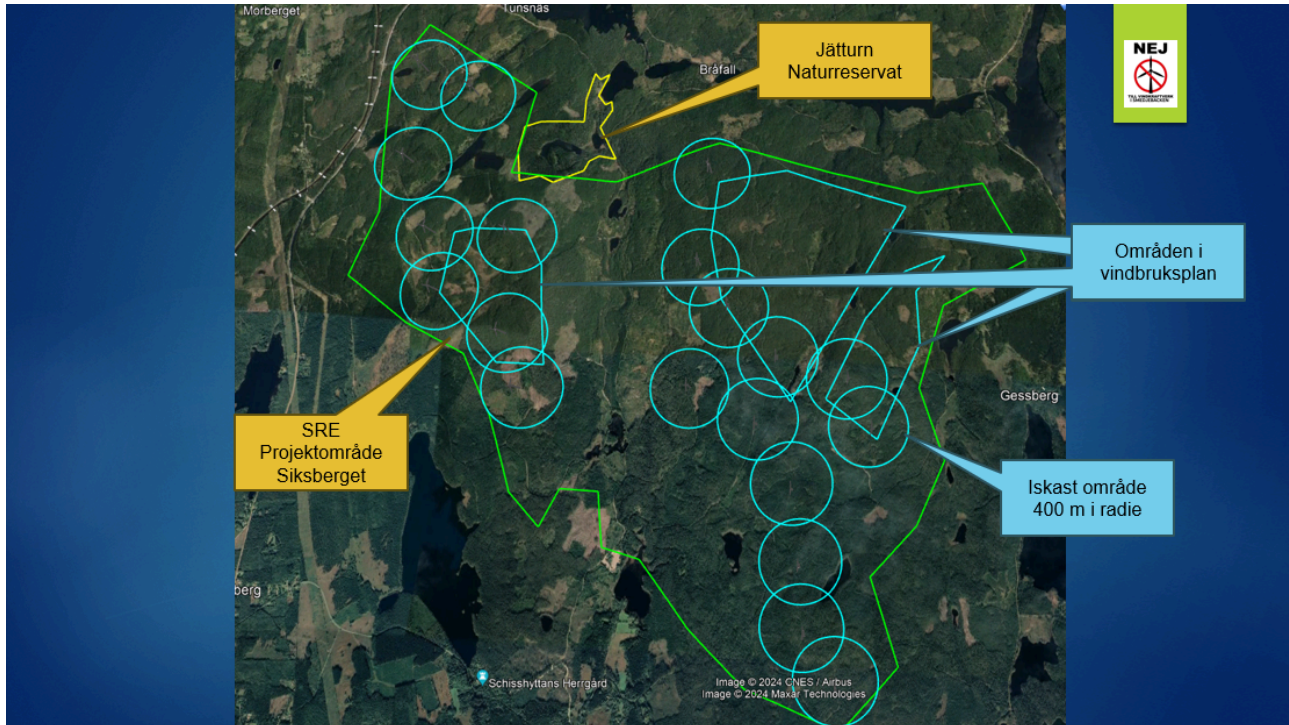


Bild 3. Riskområden för iskast (D+H)

SRE har själva nämnt i sin tidigare MKB kap 10.2 om isras och att teoretisk kastlängd är 600 meter. Det är det avstånd som föreligger till RV 50 och till Jättarns naturreservat. Dessa verks placeringar är olämpliga och bör justeras eller tas bort. Denna risk kvarstår i samrådsunderlaget.

SRE nämner inget om hur man hanterar miljöfarliga ämnen vid byggnation, till exempel olja, kylmedel etc. Detta behöver kompletteras.

De senaste årens stora bränder i mellan Sverige, senast Avesta, sätter i perspektiv hur lätt antändlig barrskog är. Bränderna som har varit är mycket svårstoppade och allmänfarliga. De senaste åren har ett antal bränder startat i vindkraftverk som sedan har brunnit ner. Det finns inget i SRE MKB om hur brand hanteras och hur man hanterat frågan med den lokala räddningstjänsten. SRE har inte gjort någon som helst konsekvensanalys angående brand. Vilka åtgärder som görs för att förhindra brand i torr barrskog framgår inte. Detta måste kompletteras.

4.7 Friluftsliv

Smedjebackens kommun har 2018 gjort en rapport om friluftsliv, se bilaga 2 se bild 3. Detta motsäger det som SRE anger som projektområde, vilket hamnar med ca 90% innanför projektområdet och endast 2 vindkraftverk hamnar utanför området, som av kommunen kategoriserar som "Mycket viktigt friluftsområde". Detta bör klassas som motstående intressen och projektet bör avbrytas..

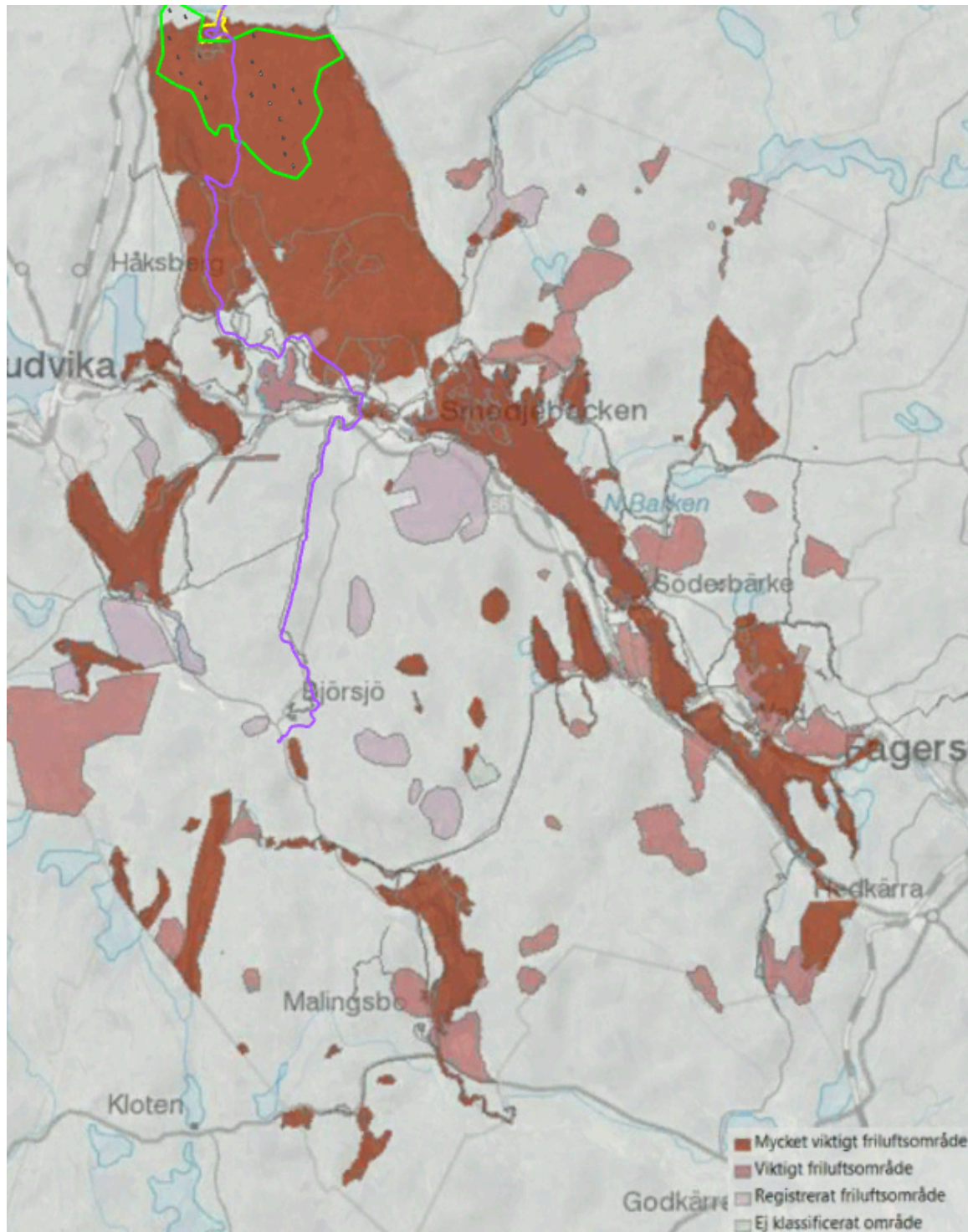


Bild 4. Smedjebackens kommuns rapport om friluftsområde

4.8 Luftfart

Siksbergets projektområde ligger under Borlänge TMAa (Terminalområde), se bild 11. och kommer att sträcka sig upp mot Borlänges kontrollerade luftrums undre gräns. Enligt Transportstyrelsen riktlinjer för utformning av luftrum (TSG 2017-1764 kapitel 6 beskrivs konstruktion av TMA så att undersidan konstrueras för att möjliggöra flygning enligt visuella flygregler på 1000 fot över högsta hindret. Det är således olämpligt att förlägga vindkraft i detta TMAa område. SR Energy måste se till att det fortsatt går att flyga under luftrummet i enlighet med Transportstyrelsens riktlinje, det kan antingen ske genom att luftrummet undersida höjs, alternativt att höjden på vindkraftverken minskas så att totalhöjden blir lägre än 1500 över havet vilket medger vindkraftverk med en totalhöjd på ca 75 meter över marken.



Bild 5. Borlänge TMA yta och projektområdet.

4.9 Vindförhållanden och effektivitet

Smedjebackens kommun ligger utanför det område som räknas som riksintresse för vindbruk. Orsaken till detta är att det blåser för lite. Det är således olämpligt att etablera vindkraft i Smedjebackens kommun.

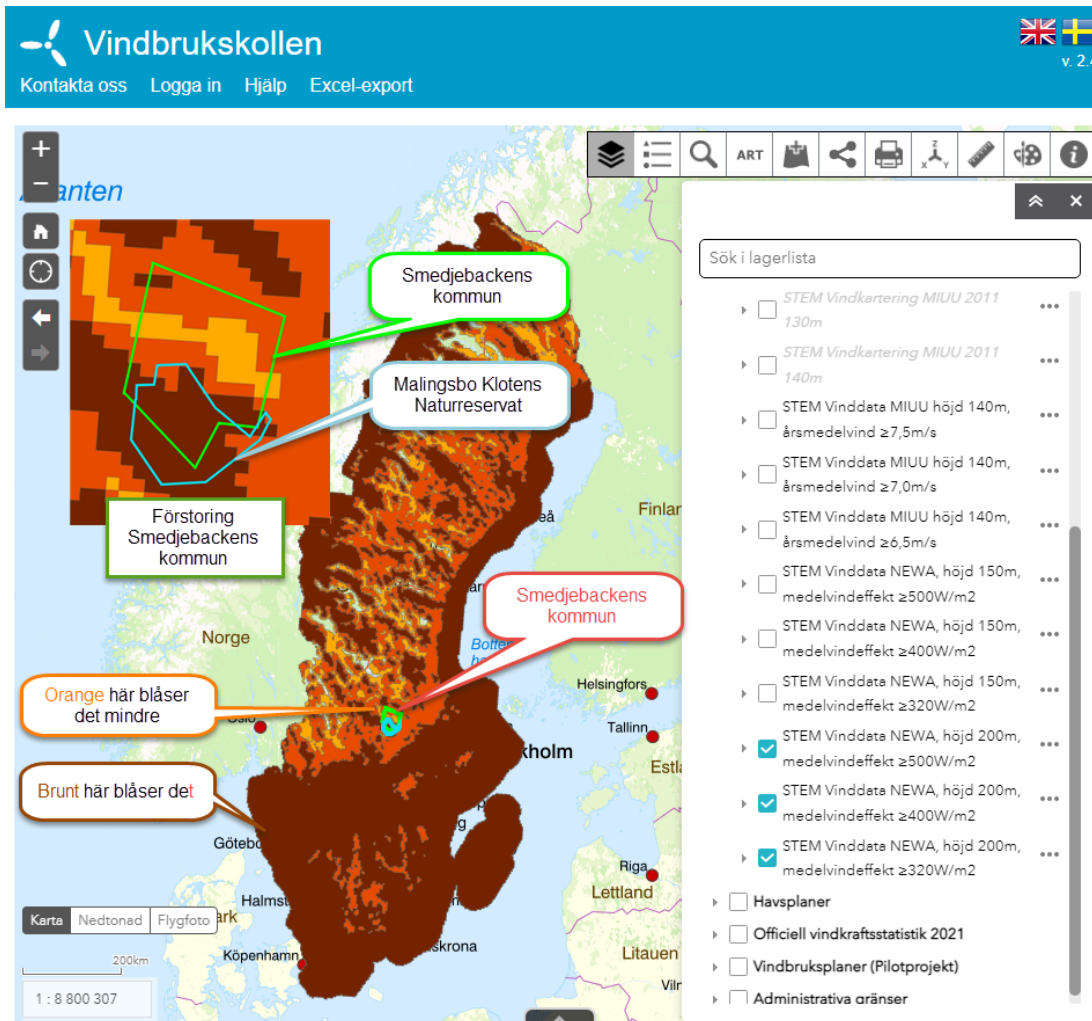


Bild 6. Vindförhållanden i Smedjebackens kommun

Detta kommer att leda till att effekten av beräkningarna blir fel och att den "gröna" energin inte uppstår. Utan att SRE har förstört värdefull natur som är omöjlig att återställa samt medverkat till död för hotade rödlistade arter.

4.10 Påverkan på människor

Vi har gjort analys på hur fastighetsvärdet påverkas av en etablering med hjälp av två undersökningar från KTH, se bilaga 3 och 4, som visar hur avståndet påverkar negativt, se bild 19. [Studie 1](#) samt [Studie 2](#), bilaga 3,4 är gjorda av professorerna Hans Westlund och Mats Wilhelmsson vid Kungliga tekniska högskolan, KTH. Undersökningarna är gjorda på mycket mindre verk, upp till 170 meter, att jämföras med de ansökta 270 meter enligt SRE. Ytterligare att ha i åtanke är att [Studie 2](#) har gått igenom **alla**, nästan 600 000, fastighetsaffärer i Sverige mellan 2005 och 2018. Vi anser analysen konservativ. Detta kommer att leda till att många kommer bli ekonomiskt drabbade av en etablering. SRE nämner inget om detta isamrådsmaterialet ej heller hur de tänker ersätta de som drabbas. Detta är en socioekonomisk skada samt skada av egendom som är en allvarlig konsekvens för invånarna och fastighetsägarna.

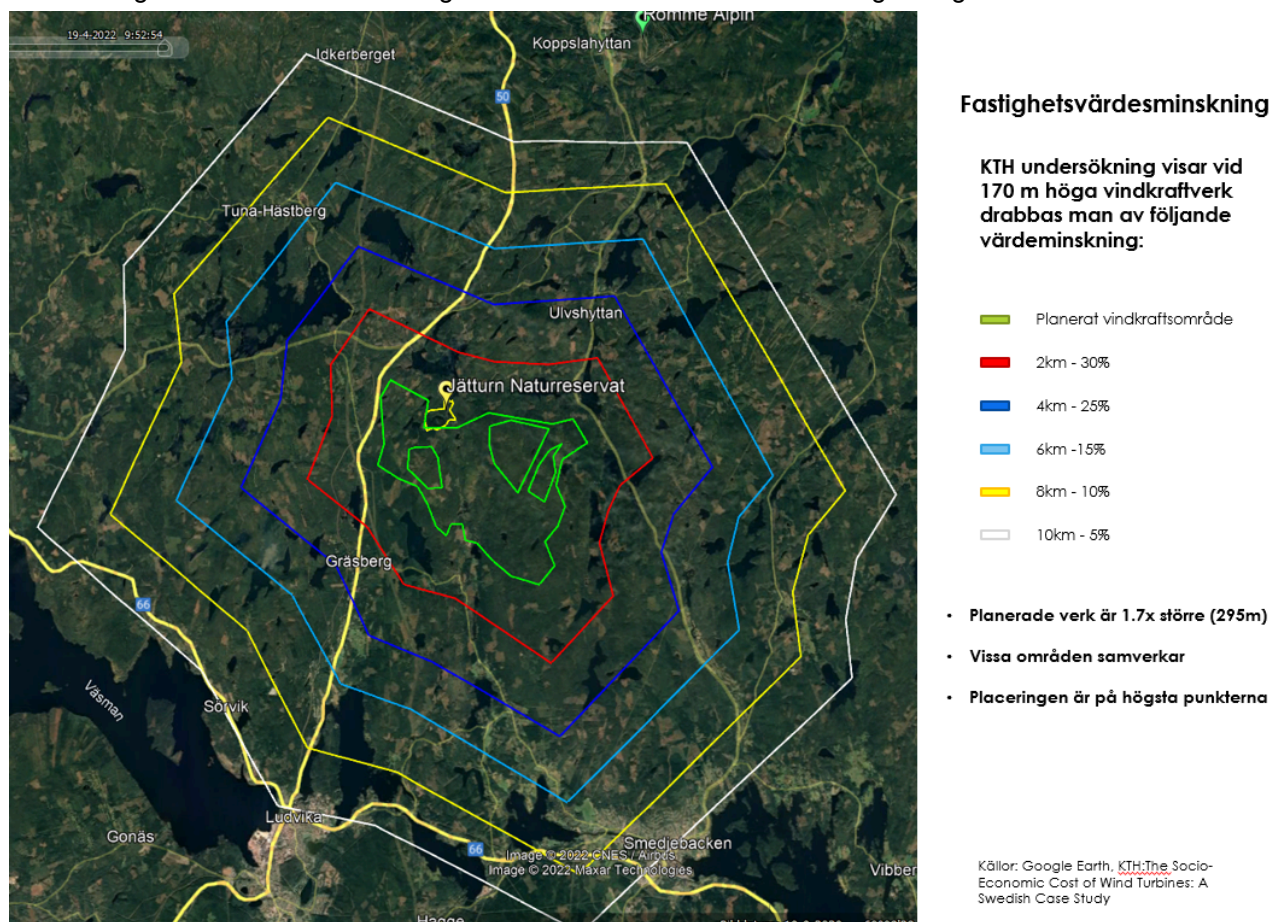


Bild 7. Fastighetsvärdesminskning pga av vindkraft

Vi har beräknat utifrån ovanstående undersökningar och fastighetskartan att ca 1126 fastigheter blir drabbade av SRE Siksberget, se bild 8 och 9. Särskilt många blir kraftigt drabbade eftersom större samhällen ligger när det projekterade området. Detta bör MPD särskilt hantera som en socioekonomisk skada samt skada av egendom som är en allvarlig konsekvens för invånarna och fastighetsägarna.

En samhällspåverkan tydligt påvisas då de sjunkande fastighetsvärdena leder till en minskad skatteintäkt för kommunen, se bild 8. Detta blir en socioekonomisk skada på kommunal nivå.

Område	Antal fastigheter*	Värdeminskning KTH Studie (MSEK)	Värdeminskning 170 → 295 m (MSEK) (faktor 1.3**)	Fastighetsavgift Minskning (0,75%) (MSEK)
Siksjön Skissklack (SR Energy)	1126	275	358	2,7
Styggjärnsberget (Eolus Vind)	834	131	170	1,8
Trollugsberget (OX2)	1709	278	361	2,7
Älgkullen (SR Energy)	808	170	221	1,7
Total	4477	854	1110	8,9

Fastighetsvärdesminskning

Smedjebacken kommun kommer att påverkas genom:

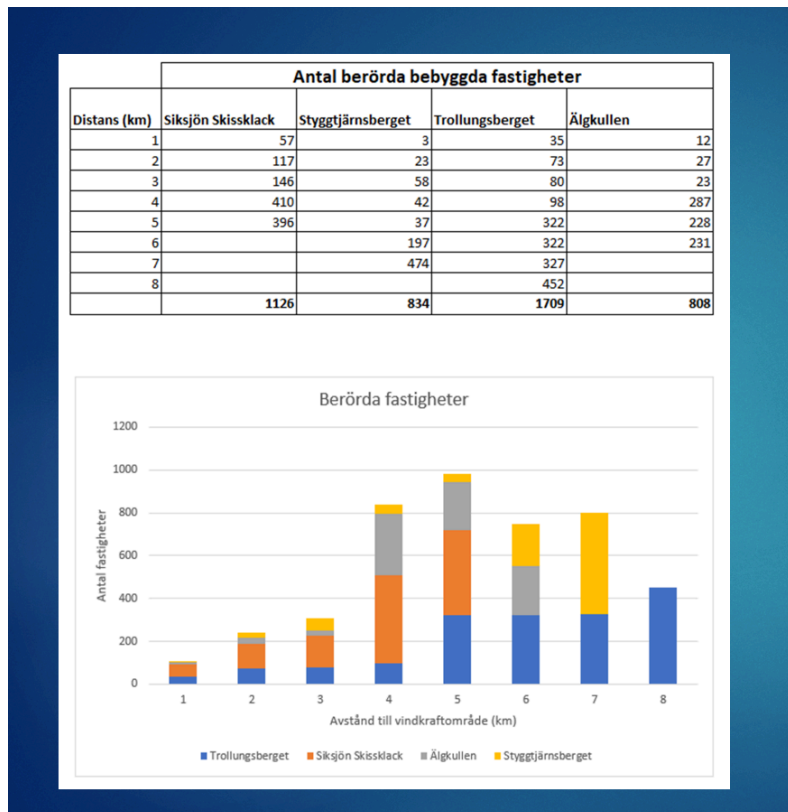
- Lägre taxeringsvärden
- Lägre fastighetsavgiftsintäkt
- Stora risker för kommunens ekonomi
- Ufflyttning

* Bebyggda fastigheter enligt lantmäteriet

** Konservativ uppräkningsfaktor för vindkraftverk storlek enligt professor Mats Wilhelmsson

Källor: KTH, KTH Studie, Lantmäteriet, Skatteverket

Bild 8. Antal drabbade fastigheter av vindkraft



Vindkraft påverkar många

Smedjebackens kommun med en befolkning på 10950 kommer 4477 bebyggda fastigheter att få påverkan av vindkraft. Det motsvarar ca **30%** av bebyggelsen.

Exempel för jämförelse:

- Det finns 1977 fritidshus i Smedjebacken

Källor: Wikipedia, SCB, Lantmäteriet

Bild 10. Antal drabbade fastigheter av vindkraft map. avstånd

5. Slutsats

Vår slutsats, i linje med tidigare yttranden från Nej till vindkraft i Smedjebacken, är att:

- samrådet inte kan anses giltigt enligt 6 kap. miljöbalken,
- underlaget inte kan användas som grund för fortsatt tillståndsprövning,
- projektet bör avvisas eller återförvisas för ett helt nytt fysiskt samråd.

6. Bilagor

Bilaga	Beskrivning	Länk
Bilaga 1.	Smedjebackens kommuns vindbruksplan	Vindbruksplan.pdf
Bilaga 2.	Smedjebackens kommuns Rapport om friluftsliv	Rapport om friluftsliv 2018
Bilaga 3	The Socio-Economic Cost of Wind Turbines: A Swedish Case Study	Studie 1
Bilaga 4	Valuating the negative externality of wind turbines: traditional hedonic and difference-in-difference approaches.	Studie 2

Från: "Helena Sundberg" <famsundbergs@gmail.com>
Skickat: Wed, 28 Jan 2026 16:46:04 +0100
Till: siksberget@sweco.se
Cc: dalarna@lansstyrelsen.se; miljobygg@smedjebacken.se; miljo.bygg@ludvika.se; bygg@sater.se; kommun@xn--borlнге-8wa.se
Ämne: Samrådsyttrande – Vindkraftspark Siksberget
Categories: CS

Samrådsyttrande – Vindkraftspark Siksberget

Jag motsätter mig härmed etableringen av den planerade vindkraftsparken vid Siksberget enligt det samrådsunderlag som presenterats av SR Energy.

Jag äger en sommarstuga belägen inom det område som direkt kommer att påverkas av den planerade vindkraftsetableringen. Fastigheten har funnits i min familjs ägo i flera generationer; mina farföräldrar hyrde stugan från början, sedan köpte min far stugan och idag äger jag den. Platsen har därefter använts kontinuerligt av familj och vänner och numera även av mina tre barn. Området utgör därmed inte enbart en tillfällig vistelsemiljö utan har ett betydande långsiktigt och personligt värde, vilket bör beaktas i prövningen av projektets konsekvenser för närboende och fastighetsägare.

Den planerade vindkraftsparken bedöms medföra en påtaglig negativ påverkan på landskapsbilden, utsikten från min fastighet samt områdets karaktär av tyst och relativt orörd naturmiljö. Jag vill påpeka att ingen sikt analys med fotomontage är heller gjord ifrån Bråfallsvägen. De visuella intrång som uppstår genom mycket höga vindkraftverk, i kombination med buller, skuggpåverkan och ljusmarkeringar, innebär en väsentlig försämring av livsmiljön. Denna påverkan är att betrakta som permanent och irreversibel. Området kring min fastighet hyser dessutom dokumenterat och regelbundet förekommande djurliv. I sjön finns bland annat bäver och lom, och vid stugan förekommer svalor och fladdermöss. Jag och min dotter har även observerat kungsörn i området vid löpning runt Siksjön och Hemsjön. De fågelinventeringar som gjordes under 2021 och 2022 bekräftar våra observationer. Dessa observationer indikerar att området har betydelse för både skyddsvärda och störningskänsliga arter, vilka riskerar att påverkas negativt av vindkraftsetablering genom habitatförlust, barriäreffekter samt ökad störning.

Vidare ligger området i närheten av naturreservatet Jättturn, som är en välbesökt och uppskattad plats för friluftsliv, rekreation och naturupplevelser. En storskalig industriell etablering i detta landskap riskerar att motverka syftet med närliggande skyddade områden och minska områdets samlade natur- och rekreationsvärden.

Mot bakgrund av ovanstående anser jag att den planerade vindkraftsparken vid Siksberget inte uppfyller kraven på lämplig lokalisering enligt miljöbalkens hänsynsregler. De samlade negativa konsekvenserna för landskapsbild, naturmiljö, djurliv och närboendes livsmiljö väger tyngre än den nytta som projektet kan antas medföra på just denna plats.

Jag anser därför att projektet inte bör tillåtas och uppmanar ansvariga myndigheter att avslå planerna på vindkraftspark vid Siksberget.

Med vänlig hälsning

Helena Sundberg

Fastighetsägare Ulvshyttan 7:54

Bråfallsvägen 1
Skickat från min iPhone

Cronström Sofia

Från: Ekberg Andreas
Skickat: den 12 januari 2026 16:30
Till: Cronström Sofia; Tansbo Stefan
Ämne: VB: Synpunkter och begäran om särskild hänsyn – Vindpark Siksberget

Uppföljningsflagga: Följ upp
Flagga: Har meddelandeflagga

Hej,

För kännedom om det är någon som ska diarieföras. Jag meddelar henne att jag har skickat vidare mejlet till er två.

Hälsningar

Andreas Ekberg

Från: Klaudia Larson <klaudia@klaudialarson.com>
Skickat: den 12 januari 2026 16:34
Till: Ekberg Andreas <andreas.ekberg@lansstyrelsen.se>
Ämne: Synpunkter och begäran om särskild hänsyn – Vindpark Siksberget

Till Länsstyrelsen i Dalarnas län,

Jag vill uppmärksamma Länsstyrelsen på planerad vindkraftsetablering vid Siksberget och lämna mina synpunkter som direkt berörd boende.

[REDACTED]

Jag anser att projektet innebär risk för olägenhet för människors hälsa enligt miljöbalken. Särskild hänsyn måste tas till individuella förhållanden och medicinsk sårbarhet, inte enbart till generella riktvärden.

Jag ber Länsstyrelsen att säkerställa att hälsokonsekvenser för särskilt känsliga individer ges tillräcklig tyngd i den fortsatta prövningen.

Med vänlig hälsning
Klaudia Larson
Lillmatsbyvägen 15
77192 Ludvika
Fastighet: stormatsbyn 4:4
Mobil: 073-5975961
Email: klaudia@klaudialarson.com
Alternativt: klaudialarson71@gmail.com

Från: "Ida Sundberg" <isundbergs05@gmail.com>
Skickat: Fri, 23 Jan 2026 17:17:46 +0100
Till: "siksberget@sweco.se" <siksberget@sweco.se>
Cc: "dalarna@lanstyrelsen.se" <dalarna@lanstyrelsen.se>;
"miljobygg@smedjebacken.se" <miljobygg@smedjebacken.se>; "miljo.bygg@ludvika.se"
<miljo.bygg@ludvika.se>; "bygg@sater.se" <bygg@sater.se>; "kommun@borlange.se"
<kommun@borlange.se>
Ämne: Vindpark Siksberget
Bilagor: ang vindpark Sikberget.docx, Vindpark Sikberget kopia.pdf

Hej! Här kommer mina synpunkter angående den planerade vindparken vid Siksberget i Smedjebackens kommun! Skickar kopior till berörda, bla länsstyrelsen! Vi har nämligen kungsörn strax intill där den planerade vindparken ska stå så därför känns detta väldigt relevant att ta med vid omprövningen! Hoppas ni tar detta på allvar! Har även haft kontakt med Klara Brännström 2022 angående detta så bifogar även det dokumentet med mina synpunkter från 2022.
Hälsningar Ida Sundberg

Skickat från [Outlook för iOS](#)

Samrådsyttrande angående vindpark vid Siksberget

Boende på Ulvshyttan, fastighet 7:55 Bråfallsvägen 1, 78196 Borlänge.

Vi delar med oss av våra synpunkter på grund av att dessa bör medtages i bedömning av miljöpåverkan runt Siksberget. Vi bor på sommarhalvåret på Bråfallsvägen 1, även under helger och lov resterande del av året. Därmed är vårt hus en taxerad helårsbostad med el samt sophämtning. Denna plats har mycket stor betydelse för oss då denna plats förts vidare i generationer. Min mammas farmor och farfar hyrde gården innan de sedan köpte den. I senare led tog min mammas föräldrar över stället och just nu står min mamma som ägare på gården efter hennes pappas bortgång. Det innebär att hennes barn, alltså jag och mina syskon står näst på tur att ta över gården när det är dags. Det ser jag mycket fram emot då jag likt min mamma är uppvuxen på denna gård. Våra familjer har delat många minnen här som kommer leva kvar för alltid, jag och mina syskon är trots allt den fjärde generationen på gården vilket innebär att denna plats har otroligt stor betydelse för oss och vår släkt. Både ur kulturmiljö samt naturskäl. Därför kommer vi skäl till att det inte bör byggas en vindpark på Siksberget.

Synpunkter:

- Människors hälsa kan bli störd utav buller under byggtiden, en byggtid som enligt SR Energis beskrivs som 18 månader. Stenmassor kommer att krossas till de 20 meter breda vägkorridorerna. De avverkningar som ska göras kan komma att visa vindkraftverken ännu mera på grund av de nya breda vägkorridorerna. De stora avverkningarna kan skada arterna och fågelbon och deras födosäkring. Sprängning från befintligt berg är också byggbuller och bör räknas in i bullerberäkningarna till boendemiljön. Detta byggbuller kan även störa djurens parning och fåglarnas häckning och reproduktion. Även deras bon och födoplatser störs vilket kan ge negativa effekter. Ett exempel är eventuella avkommors tillväxt och hälsa. Vi önskar inte att detta fågelliv blir störda under byggskedet. Ljudet från vindkraften upplevs mer störande generellt, än t. ex. ljudet från vägtrafiken vid liknande nivåer nämns det i SR Energys samrådsunderlag. Vi på Bråfallsvägen 1 bor därmed närmast väg 635 som har kontinuerlig vägtrafik. Detta innebär att vi redan har återkommande ljud från trafik. Dock är den inte konstant som vindkraften skulle vara. Det skulle påverka oss i mycket högre grad. Eftersom vi redan har vägen som ett störningsmoment hade vindkraften förvärrat det hela och påverkat vår "atmosfär" runt gården. Varför ska vindkraftverken då placeras så nära vår befintliga bebyggelse?
- Människor och djurs hälsa kan även störas av hinderljuset. På dessa riktigt höga torn över 280 meter kommer yttertornen att försees med ett högintensivt alltid vitt blinkade ljus. Och de i parken rött blinkande ljus. Framkommer inte av handlingen om de kommer att sitta på själva tornen eller om de kommer att snurra med rotorbladen. Vi tror definitivt att vi och djurlivet kommer att bli störda av detta. I Sverige har det tidigare inte byggts sådana här höga vindkraftsverk så vi kommer definitivt att märka av dessa blinkade och snurrande karuseller på ett mycket långt avstånd i landskapet.
- I detta område finns friluftsområden, stora skogar som är fulla med bär och svamp på höstarna. Det innebär att det vistas en del folk i skogarna. Det jagas även av jaktklubben då det finns gott om vilt.

Fiskeklubben har Fäbodsjön med inplanterad ädelfisk. Dess medlemmar åker till den iordningställda campingplatsen med bryggan för den lugna och säregna naturen. Motionsidkare promenerar och springer runt Siksjön och det är ett lagom avstånd för de många som har kännedom om området att ta sig runt sjön. Och i samband med det, vistas man i närheten av dessa planerade vindkraftverk på södra sidan om Siksjön. Mountainbike cyklingen har ökat markant här uppe och många använder skogarna runt här som sitt rekreatjonsområde. Det finns även på södra sidan av Siksjön en skogssjö med kräftor som mest de boende har kännedom om, denna ligger i närheten av planerade vägkorridorer.

- Vi har skyddsvärda arter och djur som inte får påverkas. Här är det ett rikt djur- och fågelliv och vi är mycket bestämda om hur viktigt det är att bevara den biologiska mångfalden. I Sverige idag minskar redan den biologiska mångfalden, mycket på grund av alla miljöförändringar som sker. Miljöförändringarna beror även mycket på alla nya byggnationer som bebyggs. Det förstör djurens boplatser och naturliga miljö. Runt Pollacksund, Bråfall och Siksjön finns det fortfarande en riklig biologisk mångfald som vi vill bevara och det vore otroligt tråkigt om den ska behöva påverkas negativt på grund av bebyggelse och befintlighet av en vindpark i närområdet. Under dessa generationer och år har vi även följt den biologiska mångfalden och sett dess utveckling. Därmed vet vi att vi har ett varierande djurliv, här ser vi varg, örn – (vi vet också någon boplatser), fladdermössen som bor i våra lador både i Pollacksund, Siksjöesund, Bråfall och på södra sidan om kanalen. Fladdermöss har långsam reproduktionstakt och är i detta avseende känsligare förödligare än fåglar. Vi har svalorna som flyger högt soliga dagar och vi har Lommen närmast i Siksjön som låter så vackert. Hela vattendraget från Pollacksund – Siksjön- Kanalen -Hemsjön – Fäbodsjön- Sävsjön - Tunsan är ett rikt stråk för fågellivet, med dess boplatser och för fisket. Vi har även älg, hare, lodjur, rådjur, tjäder, vildsvin och järv och tranor. Rovfåglarna kan enligt Boverket vara känsliga för vindkraftlokalisering intill häckningsplatser och födosökningslokaler. En fågelinventering och en naturvärdesinventering har enligt samrådsunderlaget genomförts under 2021, inget som vi boende har märkts av eller delgivits. Om fler inventeringar skall göras så önskar vi att vi kan hjälpa till som boende med lokaliseringen till dessa, då vi har varit i detta område ofta och har god kännedom om naturlivet. Det finns grodor och paddor här, och vi undrar om det görs en inventering av bl a grodor, fjärilar och växter mm. Vi anser att en inventering borde ha påbörjats efter våra inkomna synpunkter om fågelbeståndet och inför naturinventeringen.
- Vi vill också påminna om musslorna som finns i bland annat Siksjön samt andra sammanhängande sjöar såsom Hemsjön som är sammanhängande med Siksjön. Men även i dessa båda sjöar. Musslorna är mycket stora och gamla. Vi undrar hur de kommer att påverkas av t. ex lakvattnet från byggnationen av de nya byggvägarna strax ovanför sjösystemet. Flera arter av dessa är rödlistade och det tillkom fler så sent som år 2015. Det finns flera sorter, vissa har många årsringar och borde därav tyda på att de är mycket gamla. De är stora och det går lätt att se dem i kanalen. Till dessa ska

hänsyn tas, vi måste rädda hotade arter och deras livsmiljöer. Det är en viktig del för att bevara den biologiska mångfalden som nämndes i tidigare punkter. Om en art försvinner kan det få konsekvenser som vi inte kan förutsäga idag. Fler arter än någonsin är på väg att försvinna för alltid och många ekosystem förändras på grund av människans sätt att leva. Artskydd är de lagar och åtgärder som samhället har beslutat om för att skydda och gynna arter, som på något sätt hotas av människans verksamheter.

- Landskapsbilden och upplevelsen av bygden skulle påverkas! Hela vårt område är fyllt med naturupplevelser. Efter ca en kilometer har man vackra utblickar över Siksjön och mot de blånande bergen mot Siksjöberget och landskapsutblickarna är mycket vackra över sjön. Vi önskar inte att denna vy försvinner med vindkraftstorn på hela 280 meter! Man färdas sen vidare nära Siksjön och har den på sin vänstra sida och med syn mot Sikberget. Genom dessa utblickar passar det inte in med vindkraft om man tänker på landskapsbilden. Den enda vägen och även den vanligaste att åka bil/motorcykel till Jätturn är via Bråfallsvägen. Många är de som färdas till det omtyckta utflyktsmålet och den naturupplevelsen. På vänster sida finns den stora Siksjön och det stora öppna landskapet vid Siksjösund, med utsikten söderut över sjön. Man färdas också vidare genom den tidigare gruvdriften, gruvhålen och de skyddade kulturlämningarna från Siksjösund och vidare genom Bråfall. Efter vänstra sidan finns vattendraget med den grävda kanalen mellan Siksjön och Hemsjön. Hela Bråfallsvägen från länsvägens början till vändplanen till slutet vid Tunsan är värd att skyddas och från den bör man inte utblicka mot eller skuggas av roterande vindkraftverk !
- Vid vändplatsen vid sjön Tunsan slutar bilvägen och därefter fortsätter en vandringsled till naturreservatet Jätturn som på senaste blivit ett mycket populärt turistmål i dalarnas län. Det är även ett restips på Smedjebackens hemsida. Till Jätturn åker man för att uppleva dalarnas fantastiska natur, den speciella naturen som är en miljö av oexploaterad natur. (Smedjebackens kommun kan då framledes inte beskriva området och utflyktsresan på likvärdigt sätt framledes med en framtida exploatering av vindkraft så nära Bråfallsvägen). Många turister besöker Jätturn för att uppleva tystnaden och den orörda och opåverkade naturen. Eftersom vi bor på Bråfallsvägen stannar många och frågar om vägledning till resmålet. Besökare från hela Sverige besöker Jätturn och våra nära stående grannar på Bråfallsvägen 10 har även stött på besökare från både Tyskland och Schweiz genom åren som gått. Boverket menar att i områden för till exempel fiske och vandring bör stor hänsyn tas till friluftslivet, och vindkraftsanläggningar bör helst undvikas där. Om vindparken skulle byggas skulle inte Jätturn kunna marknadsföras på samma sätt och stället skulle påverkas negativt av buller. Det hade vart otroligt tråkigt att förstöra ett så fint och orört ställe.
- Hänsyn bör tas till den säregna miljön vid gruvområdet och lämningarna där. Detta område ligger nära och är också berörda av skuggeffekterna från dessa vindkraftverk vars rotordiameter enligt SR Energy är ungefär 190 - 220 meter!

- Därtill finns flera analyser som visar på lägre fastighetspriser i vindkraftsverkens närområden. Och det finns fakta att bostadshusens värde sjunker när det finns synliga vindkraftverk från de fastigheterna. Resultaten visar bl a att fastigheter inom 2 kilometer från ett vindkraftverk har ca 20 procent lägre pris än motsvarande 20 kilometer bort. Och Vindkraftsparker med mer än tio kraftverk minskar värdet med nästan 30 procent. Vi har definitivt synpunkter och yttrande mot en vindkraftsetablering och vi vill bestrida denna vindkraftsetablering.

Detta var en kort sammanställning på synpunkter som man bör ta hänsyn till. Det finns självklart flera synpunkter samt argument men jag hoppas de starkaste kom med. Avslutningsvis vill jag personligen vädja att inte bygga denna vindpark. Jag är endast 17 år, mina bröder är 15 respektive 9 år gamla. Vi liksom vår mamma har vuxit upp på denna gård. Höjdpunkten har alltid varit att komma upp hit och njuta av naturen och känna lugnet som ligger över området, Tystnaden som inte finns hemma i Stockholm. Tro mig när jag säger det, vi bor tätt intill E18, det är mycket buller som lätt blir en dold stress över vardagen. Att komma upp till vår gård/landställe är som att pusta ut, all stress försvinner och man lever i nuet. Av erfarenhet vet jag och min familj att det inte vart detsamma om vindparken skulle stå på Siksberget. Det hade låtit och inte gett utrymme för att släppa den vardagliga stressen som förs med hemifrån. Om jag får ha lite fördomar har ni nog svårt att förstå om ni inte själva bott i en stor stad hur allt ljud och buller påverkar en mentalt. Det tar mer kraft en man tror. Vår gård är vår "fristad" som alla älskar att vara på. Nära naturen, sjön och långt bort från all stress.

En till sak som ni ska ha i åtanke är att min mammas föräldrar (min mormor och morfar) är begravda/utspridda i Siksjön. Det är även därför stället har en sådan otroligt stor betydelse för oss! Min mormor och morfar ville inte ligga på en kyrkogård när de skulle dö. De ville ligga i sjön vid vårt landställe, där naturen var så gått som orörd, där det var fridfullt, tyst och vackert. När morfar dog i cancer var det hans önskan, när mormor sedan dog (som lidit av polio hela livet) ville hon vara med morfar på det ställe de gillade allra bäst. Min mamma går ofta till en sten vid sjökanten där mormor och morfars aska är utsprid, där hon kan tänka på dem i lugn och ro. Mitt emot denna plats vill ni nu bygga en vindpark... det gör ganska ont faktiskt. Både när jag tänker på min mamma och hennes föräldrar.

Jag hade kunnat skriva om detta i evigheter... det är så otroligt tråkigt att ni vill förstöra en så vacker plats för oss och allmänheten. Att ni kommer förstöra djurlivet som kan leda till en rubbning i ekosystemet/ den biologiska mångfalden... jag hoppas på riktigt att ni tänker igenom detta beslut otroligt noga och därmed inte bygger denna vindpark. Vårt land är avlångt och det finns betydligt bättre ställen att välja, betydligt bättre!

Mail: isundbergs05@gmail.com
Tel: 0702856646
Ida Sundberg

Nej till vindkraftpark, Siksberget

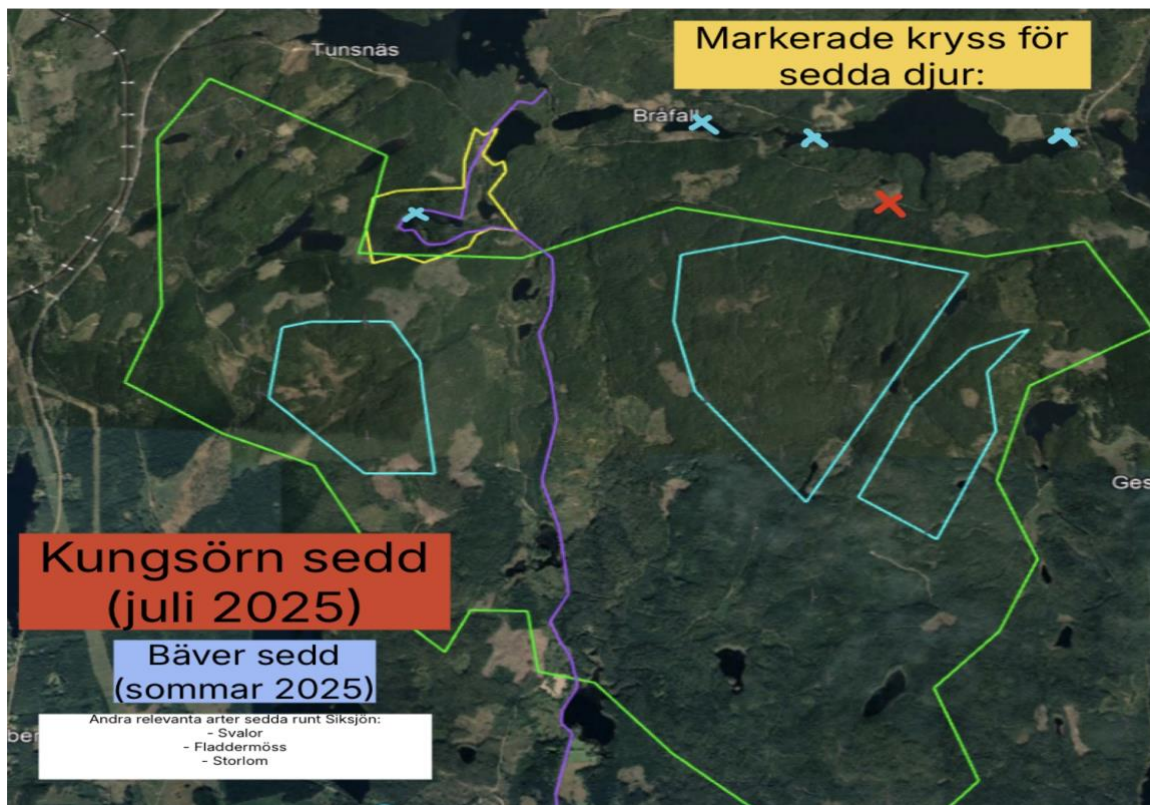
År 2022 hade jag kontakt med Klara Brännström gällande projektet med en planerad vindkraftpark vid Siksberget i Smedjebackens kommun. Jag uttryckte min oro angående detta projekt då min mamma äger en sommarstuga belägen inom det område som kommer påverkas av den planerade vindkraftparken. Jag förde fram relevanta argument som talar för att det inte är aktuellt med en vindkraftpark både ur ett humanistiskt perspektiv men framförallt påpekade jag riskerna det tillför för vårt rika djurliv runt både Jätturn naturreservat och Siksjön som är två områden som kommer påverkas mycket negativt om SR Energy beslutar att bygga en vindkraftpark nära detta område.

Inledningsvis vill jag framföra att under alla dessa år detta projekt varit aktuellt har jag haft en stor oro för det framtida djurlivet i de naturområdena som kommer påverkas negativt om SR Energy beslutar sig för att bygga en vindkraftpark vid Siksberget. Jag är utbildad djurvårdare och är mycket engagerad för djurlivet runt om Siksberget då jag besitter stor kunskap om våra arters betydelse för den biologiska mångfalden. Externa förändringar i vår naturmiljö sker ständigt och det är någonting som redan är ett ständigt hot mot djurlivet, och jag anser därför att vi måste göra allt vi kan för att skydda dessa arter, speciellt när det gäller djur som redan är rödlistade...

Vi har ett rikt djurliv i Siksjön där det efter flera år inte syns till bäver, nu lever flera aktiva par, vilket vi värderar väldigt högt. Storlommen visar sig regelbundet och fladdermöss visar sig varje natt runt våra stugor och fönsterluckor. Men framförallt vill jag upplysa att jag stött på kungsörn under mina löpturer runt Siksjön nu i somras. Kungsörnen är sen lång tid tillbaka rödlistad av SLU och är därmed en nära hotad art vilket i sin tur förändrar situationen drastiskt i och med att SR Energy vill bygga en vindkraftspark precis intill de område där jag såg kungsörnen.

Nedan har jag pekat ut vart någonstans jag stötte på kungsörnen och även andra relevanta djur i förhållande till den planerade vindkraftsparken:

Mail: isundbergs05@gmail.com
Tel: 0702856646
Ida Sundberg



Under min löptur när jag påträffade Kungsörnen hann jag inte ta upp min telefon för att filma eller ta kort eftersom den rörde sig väldigt snabbt då jag förmodligen skrämt den. Jag sprang längs med grusvägen i skogen och ser ca 20-30 meter framför mig att en stor brun fågel flyger i en diagonal från ena sidan till den andra över grusvägen och som sedan försvinner in i skogen igen.

Jag känner mig mycket säker på att det var just en kungsörn jag påträffade då jag tidigare i mitt yrke som djurvårdare jobbat med just denna art på nära håll och kände därför genast igen både vingspann, storlek, rörelsemönster och fjäderdräkt.

Dessutom vill jag understryka att kungsörnar lever i livslånga par, vilket innebär att det kan röra sig om en till kungsörn i detta område även om vi bara sett en hittills. Jag anser därför att det detta bör betraktas med i bedömningen eftersom en vindkraftpark skulle utgöra stor risk för denna kungsörn (evt kungsörnar). Det utgör redan hot för denna art i vårt område då det ständigt avverkas stora skogsområden runt Siksjön som försämrar livsmiljön, vi har inte långt till en tågräls med regelbunden tågtrafik (se kartan ovan) som även den utgör en risk för denna fantastiska art då det inte är ovanligt att denna fågel kolliderar med tåg.

Mail: isundbergs05@gmail.com
Tel: 0702856646
Ida Sundberg

Om SR Energy nu dessutom vill bygga en vindkraftpark vid Siksberget kommer det innebära ännu ett hot mot kungsörnen. Både processen av att montera och installera allt kommer hota artens livsmiljö då det kommer innebära oljud, buller, och en negativ förändring i miljön. Det kommer även innebära mindre jaktmarker vilket leder till mindre föda. Men framförallt kommer en vindkraftpark innebära ett stort hot mot arten då det är vanligt förekommande att denna fågel kolliderar med rotorbladen på vindkraftverken. I denna situation pratar vi dessutom om ett maximalt antal på 20 vindkraftverk... Trots det anser man i detta fall att området bedöms ha goda förutsättningar för en vindpark vilket jag anser är en väldigt skev bedömning då jag inte upplever att man tagit tillräcklig hänsyn till varken naturreservatet i närheten, oss som bor här eller tagit hänsyn till alla våra djurarter som lever här i en ostörd miljö.

Om man skulle besluta att bygga en vindpark vid Siksberget så hade inte detta område varit ostört längre. Vindparken hade konstant gjort sig ifrån lågfrekventa ljud och infraljud som i sin tur kan komma att påverka vårt djurliv i närliggande områden, framförallt runt Siksjön där vi nu iallafall har minst en aktiv kungsörn även om det kan röra sig om fler. Denna art rör sig över stora ytor och vindkraftsetableringar kan störa örnarnas häcknings- och jaktområden, vilket kan påverka fortplantningen. Detta är någonting som bekymrar mig enormt då kungsörnen är en art vi måste bevara och att bygga en vindkraftspark med upp till 20 vindkraftverk känns inte som rätt väg att gå!

Jag hoppas och förväntar mig att ni noggrant överväger detta beslut och tar med detta i bedömningen då detta är mycket relevant eftersom det nu innefattar en rödlistad art som vi istället borde försöka skydda och bevara istället för att öka hotbilden mot arten ännu mer! Jag förväntar mig återkoppling vid uppdateringar om läget och hoppas ni gör något bra åt detta, med andra ord: bygg inte vindkraftparken vid Siksberget!

Hälsningar Ida Sundberg

Från: "SM_SE_30093807 - Ny_Siksberget vindkraftspark" <sm-se-30093807@sweco.se>
Skickat: Fri, 30 Jan 2026 15:57:49 +0100
Till: "Helena Sundberg" <famsundbergs@gmail.com>; "SM_SE_30093807 - Ny_Siksberget vindkraftspark" <sm-se-30093807@sweco.se>
Cc: "dalarna@lansstyrelsen.se" <dalarna@lansstyrelsen.se>; "miljobygg@smedjebacken.se" <miljobygg@smedjebacken.se>; "miljo.bygg@ludvika.se" <miljo.bygg@ludvika.se>; "bygg@sater.se" <bygg@sater.se>; "kommun@borlänge.se" <kommun@xn--borlnge-8wa.se>
Ämne: Sv: Samrådsyttrande – Vindkraftspark Siksberget
Categories: LEL

Hej,
Vi har mottagit era synpunkter och kommer ta med oss dem i det kommande arbetet i projektet.

Med vänliga hälsningar
Klara Brännström, på uppdrag av SR Energy
Miljökonsult

Sweco Sverige AB | Umeå
Mobil 070 354 39 77



[För mer information om hur Sweco behandlar dina personuppgifter, vänligen läs här.](#)



Från: Helena Sundberg <famsundbergs@gmail.com>
Skickat: den 28 januari 2026 16:46
Till: SM_SE_30093807 - Ny_Siksberget vindkraftspark <sm-se-30093807@sweco.se>
Kopia: dalarna@lansstyrelsen.se; miljobygg@smedjebacken.se; miljo.bygg@ludvika.se; bygg@sater.se; kommun@borlänge.se
Ämne: Samrådsyttrande – Vindkraftspark Siksberget

Samrådsyttrande – Vindkraftspark Siksberget

Jag motsätter mig härmed etableringen av den planerade vindkraftsparken vid Siksberget enligt det samrådsunderlag som presenterats av SR Energy.

Jag äger en sommarstuga belägen inom det område som direkt kommer att påverkas av den planerade vindkraftsetableringen. Fastigheten har funnits i min familjs ägo i flera generationer; mina farföräldrar hyrde stugan från början, sedan köpte min far stugan och idag äger jag den. Platsen har därefter använts kontinuerligt av familj och vänner och numera även av mina tre barn. Området utgör därmed inte enbart en tillfällig vistelsemiljö utan har ett betydande långsiktigt och personligt värde, vilket bör beaktas i prövningen av projektets konsekvenser för närboende och fastighetsägare.

Den planerade vindkraftsparken bedöms medföra en påtaglig negativ påverkan på landskapsbilden, utsikten från min fastighet samt områdets karaktär av tyst och relativt

orörd naturmiljö. Jag vill påpeka att ingen sikt analys med fotomontage är heller gjord ifrån Bråfallsvägen. De visuella intrång som uppstår genom mycket höga vindkraftverk, i kombination med buller, skuggpåverkan och ljusmarkeringar, innebär en väsentlig försämring av livsmiljön. Denna påverkan är att betrakta som permanent och irreversibel. Området kring min fastighet hyser dessutom dokumenterat och regelbundet förekommande djurliv. I sjön finns bland annat bäver och lom, och vid stugan förekommer svalor och fladdermöss. Jag och min dotter har även observerat kungsörn i området vid löpning runt Siksjön och Hemsjön. De fågelinventeringar som gjordes under 2021 och 2022 bekräftar våra observationer. Dessa observationer indikerar att området har betydelse för både skyddsvärda och störningskänsliga arter, vilka riskerar att påverkas negativt av vindkraftsetablering genom habitatförlust, barriäreffekter samt ökad störning. Vidare ligger området i närheten av naturreservatet Jättturn, som är en välbesökt och uppskattad plats för friluftsliv, rekreation och naturupplevelser. En storskalig industriell etablering i detta landskap riskerar att motverka syftet med närliggande skyddade områden och minska områdets samlade natur- och rekreationsvärden. Mot bakgrund av ovanstående anser jag att den planerade vindkraftsparken vid Siksberget inte uppfyller kraven på lämplig lokalisering enligt miljöbalkens hänsynsregler. De samlade negativa konsekvenserna för landskapsbild, naturmiljö, djurliv och närboendes livsmiljö väger tyngre än den nytta som projektet kan antas medföra på just denna plats. Jag anser därför att projektet inte bör tillåtas och uppmanar ansvariga myndigheter att avslå planerna på vindkraftspark vid Siksberget.

Med vänlig hälsning

Helena Sundberg

Fastighetsägare Ulvshyttan 7:54

Bråfallsvägen 1

Skickat från min iPhone

Från: "Anders Genstam" <andersgenstam@gmail.com>
Skickat: Fri, 30 Jan 2026 22:56:22 +0100
Till: siksberget@sweco.se
Cc: dalarna@lansstyrelsen.se; miljöbygg@smedjebacken.se; kommun@borlange.se; miljo.bygg@ludvika.se; bygg@sater.se
Ämne: Yttrande Samråd vindkraftsprojekt Siksberget, diarienummer 8434-2025
Bilagor: Yttrande samråd vindkraft Siksberget januari 2026.pdf
Categories: LEL

Härmed lämnas samrådsyttrande för vindkraft Siksberget, Smedjebackens kommun men även påverkande Borlänge kommun, Ludvika kommun och Sätters kommun.

Med vänliga hälsningar

Anders Genstam
Rämshyttan 401
781 99 Idkerberget
Tel 072-589 01 19
andersgenstam@gmail.com

Yttrande Samråd vindkraftsprojekt Siksberget, diarienummer 8434-2025

Till

SR Energy AB, Länsstyrelsen Dalarna, Smedjebackens kommun, Borlänge kommun, Sätters kommun, Ludvika kommun

SR Energy AB utreder vindkraft för Siksberget i norra delen av Smedjebackens kommun, ett projekt även påverkande andra kommuner. Härmed lämnas samrådsyttrande.

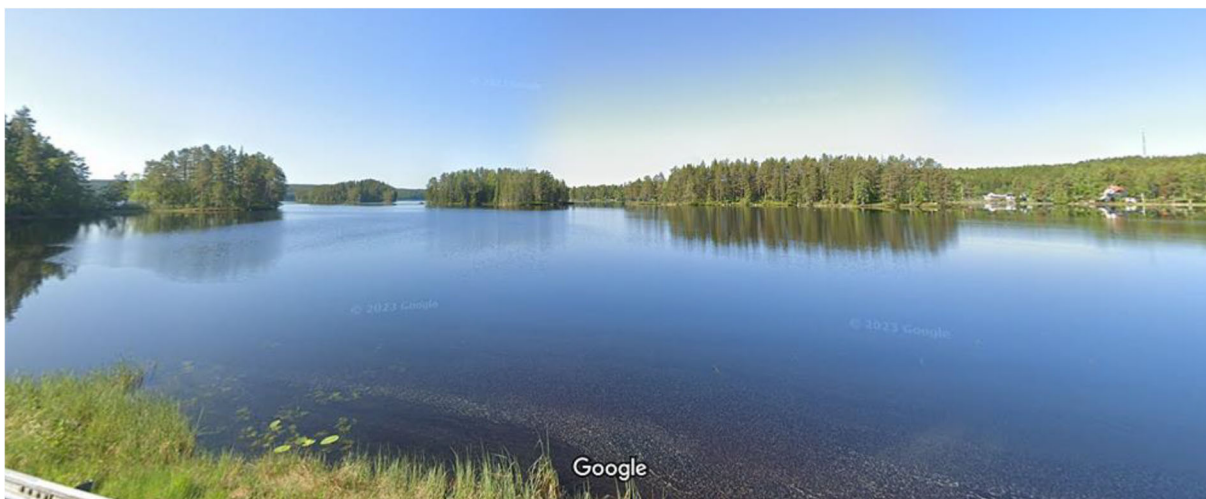
Rämenbygden

Vid sjön Rämens södra sida kommer om planen genomförs 15-20 verk att torna upp sig. Med en höjd på 270 meter och rotordiametrar på 210 meter motsvarar verken 20 Eiffeltorn i Paris. När dessa planerade verk ritas in på bilder kan man konstatera att de blir att utgöra ett väsentligt och dominerande inslag i landskapsbilden. Det vackra landskapet med höga landskaps-, natur- och kulturmiljövärden som utgörs av sjöarna Rämen och Sången, byar och omgivning kommer omistligt att förminskas.

Vid Rämens östra strand finns byn Rämshyttan, beläget i Borlänge kommun, medan själva sjön är delad mellan Borlänge och Ludvika kommuner. I norr finns Orrberget och Stensvedsberget synliga med redan uppförda vindkraftverk medan denna planerade större anläggning kommer om planerna blir realitet att avse den södra delen.

Det är oacceptabelt att höga landskaps- och miljövärden för några av de vackraste och naturskönaste omgivningarna och byar ska ges upp för denna planerade exploatering. Med 15-20 verk synliga från Rämshyttan och Rämen, samt från den vidsträckta sjön Sången 17-20 verk i synfältet förstörs inte bara landskapsvärden utan också värdefulla livsmiljöer. Under den mörka delen av dygnet kommer hinderljusen från de många och höga verken att vara särskilt tydliga i annars mörka omgivningarna.

Det är viktigt att förstå tröskelvärdet där vindkraftens påverkan på naturvärden, historiska sammanhang och livsmiljöer blir så stora att landskapet byter karaktär och sammanhang och identitet oåterkalleligen skadas. Det är ett sådant skede som vi har med denna planerade anläggning.



Fotomontage

Med vidvinkliga fotomontage i materialet från SR Energy förminskas hur ögat verkligen uppfattar kraftverken. Därtill saknas ett antal viktiga fotopunkter, bland annat från bebyggelsen vid sjön Sängen som får alla verk i sitt synfält.

Vindbruksplanen kontra planerat område

Den nu planerade området är mångdubbelt större än området i kommunens vindbruksplan. Detta blir felaktigt mot översiktsplan och det tematiska tillägget vindbruksplan.

Vindkraftsområdet i befintligt område för friluftsliv mm

En av de viktigaste konkurrensfördelar som berörda kommuner har i förhållande till storstads-kommunerna är naturen, möjlighet till friluftsliv och upplevelser med detta. Jag har trott att den medvetenheten har funnits men den verkar oroväckande försvinna. I Smedjebackens rapport om friluftslivet hamnar den absolut största delen av det planerade kraftområdet inom det område som redan har klassificerats som ett mycket viktigt friluftsområde. Man har sedan tidigare beslutat att "friluftsinresset ska väga särskilt tungt i områden av riksintresse och lokalt intresse för friluftslivet".

600 meter från vindkraftverken finns Jätturns naturreservat. Detta är ett mycket omtyckt strövområde från vår till höst där man vid varje besök möter familjer, och inte sällan utländska besökare, som vandrar i en vacker omväxlande natur till sjön Jätturn. Där finns rastplatser och fri tillgång till ekor att kunna ro ut på sjön och även in till den grotta där inristningar vittnar om besökare ända tillbaka från 1600-talet. Vid sidan om Jätturn finns bland annat den gamla slätterängen på Jätturnvallen.

I sitt beslut om utökning av naturreservatet i augusti 2011 skriver Länsstyrelsen ”Jätturn är ett välbesökt exkursionsmål. Den fascinerande landskapsbilden med skogssjön nedskuren mellan berg- och skogsbranter, de porlande bäckarna och grottan ger besökaren naturupplevelser långt utöver det vanliga.” Jätturn är utpekad i länets naturvårdsprogram för sina botaniska värden, det rörliga friluftslivet, geologin samt zoologiska värden. En vindkraftsetablering kan klart påverka djurlivet och att insekter försvinner vilket även får negativ påverkan på florán.

I vindkraftsplanen radas verken upp sig utanför naturreservatet synliga för vandraren. Det som tidigare beskrevs som ”naturupplevelser långt utöver det vanliga” kommer inte att bli det samma något mer. Utanför reservatet finns också mycket fin vandring, bland annat förbi sjön Trehörningen, alldeles vid planerade vindkraftverk, samt Smeleden i nordsydlig riktning genom det planerade kraftområdet.



Vägar och ledningsgator

Vägar och ledningsgator har också en betydande inverkan på området och därom saknas information. Även var transformatorstationer ska placeras saknas uppgift.

Fladdermöss

Det ska observeras att det har funnits flera rödlistade arter av fladdermöss vid inventering 2021. I inventeringen fanns även dammfladdermöss som är mycket sällsynta och ska vara den enda observationen i Dalarna. Fladdermusarten är skyddad enligt artskyddsförordningen. Det är inte en art som har god bevarandestatus utan är hotad. För att kunna ge tillstånd krävs att det från början är säkerställt att fladdermusart inte påverkas. Platsen kan därmed inte vara lämplig för

lokalisering av vindkraft. Dispens är inte möjligt att ge enligt artskyddsförordningens 14 §, 2 st (punkt 2). I bolagets egna inventering påvisades nordfladdermus, dammfladdermus, vattenfladdermus, mustasch- och taigafladdermus och brunlångöra. Inventeringen var dock kort, endast under fyra dagar. För att ge en mer rättvisande bild behöver inventeringstiden förlängas.

Slutsats angående vindkraft Siksberget

I yttrandet redovisas stora värden som går förlorade vid en tillstyrkan av projektet. Det finns flera andra viktiga invändningar mot projektet vilket jag antar kommer fram i övriga yttranden. Jag uppmanar berörda instanser att snarast avvisa och stoppa projekt Siksberget.

Rämshyttan den 30 januari 2026

Anders Genstam
Rämshyttan 401
781 99 Idkerberget
Tel 072-589 01 19
andersgenstam@gmail.com