



## Frågor från analys av OX2 Trollugnsberget Samrådsinformation Diarienummer: 14456-2022

Analys av informationen på hemsidan 2022-11-18->12-28 Troll\_samradsunderlag.pdf

Samt bilagorna:

Fotomontage redivisas i bilaga 1; Analys av OX2 Samrådsunderlag Trollugnsberget: Bilaga 1 Analys av fotomontage

[Karta preliminär ljudutberedning](#)

[Karta preliminär skuggutberedning](#)

Smedjebacken 2022-12-29 Rev. 2.0

### Sammanfattning

OX2 Underlag Troll\_samradsunderlag.pdf är ett hastverk och saknar mätbara och kvantifierbara parametrar för att kunna göra ett fullgott samråd och bemötande. Exempelen som finns i dokumentet är baserade på 30-40%% mindre och lägre vindkraftverk. Vi anser att beräkningar och fotomontage är tagna ur luften då OX2 inte preciserar sina planer och kan tala om vad för typ av vindkraftverk som de avser att sätta upp.

I dag finns det inte landbaserade verk som är 295 m höga i produktion i någonstans i världen.

OX2 hävdar att det blåser tillräckligt i Smedjebackens kommun för att göra denna investering. Detta stämmer inte då både Energimyndigheten och SMHI säger det motsatta se bilaga 2. Det blåser för lite helt enkelt. OX2 kalkyl ser ut att basera sig på en livslängd som är 35 år. Detta är ej i närheten av de verk som idag är i drift där en nominell livslängd är 15-20 år i enstaka fall 25 år. Att OX2 skulle hitta vindkraftverk som helt plötsligt håller 175% längre än dagens är en felaktighet.

Bilaga1. Bilagan med fotomontage och ljud- och skuggutberedning är gjorda utifrån oklara fakta och anses som rena gissningar av OX2. Detta eftersom 295 m höga verk ej existerar.

Bifogat i slutet av detta dokument som bilaga, finns även de tidigare ställda frågorna på den information som gavs vid informations utställningen i Smedjebacken den 2022-10-10. Dessa frågor har ej besvarats av OX2.

## Yttrande och frågor

Yttrande/Frågorna från oss är ställda i blå text och numrerade. Påståendena från OX2, tagna ur deras dokument, i svart med sid-referens

1. Sida 5: "Den aktuella vindparken planeras omfatta maximalt 30 vindkraftverk, inom en yta av cirka 2800 ha. Vindkraftverken kommer att ha en maximal totalhöjd på 295 m."

### Fråga 1.

1.1 Varför håller sig inte OX2 till Smedjebackens kommuns vindbruksplan 2018 (en plan som är föråldrad och under omarbetning), det vill säga den yta som anvisas för Trollugnsberget?

1.2 Ytan som OX2 projekterar är ca 6-7 ggr större än vindbruksplanen, varför?

1.3 Om man räknar 5% av 2800 ha så är det 140 ha (dvs 200 fotbollsplaner) vad är inräknat i det? Är följande inräknat och isåfall hur mycket av varje:?

- Ställverk
- Ledningsgator
- Bergtäkt
- Vägar
- Breddning av vägar
- Byggplatser
- Cementfabrik

1.4 I föregående ([ox2-tidigdialog-affischer-trollugnsberget-web.pdf](#)) material var ytan 2900 ha nu är ytan 2800 ha vad är det OX2 vill uppnå med att förvilliga?

1.5 Veckan efter er information hade antalet vindkraftverk ökat till 30 st vindkraftverk a 295m, på hemsidan <https://www.ox2.com/sv/projects/trollugnsberget/>. Är det lite si och så hur man räknar, 10% hit eller dit? Kan vi lita på att det blir max 30 vindkraftverk? (Är det för att man skall kunna plocka bort verk i framtiden för att det skall verka som en eftergift?)

1.6 Varför är maxhöjden 295m då sådana vindkraftverk inte finns konstruerade?

1.7 Hur kan då OX2 beräkna konsekvenser för buller, ljus och skuggor för 295 m höga vindkraftverk då beräkningsprogrammen (WindPro) inte stödjer denna höjd? OX2 är oss veterligen inte konstruktörer av vindkraftsverk.

1.8 Vilken modell av 295 m höga vindkraftverk har OX2 beräknat att sätta upp?

1.9 Varför söker OX2 för 30 verk och 295 m?

1.10 Varför just Trollugnsberget här blåser det inte tillräckligt och området ligger utanför riksintresse för vindbruk (källa Energimyndigheten)?

2. Sida 5: "Vindparken bedöms kunna producera el till ca 160 000 hushåll samt även minska utsläpp av koldioxid med ca 480 000 ton genom att bidra till elektrifiering och att fasa ut fossila bränslen vid export."

Fråga 2.

2.1 160 000 hushåll eller som ni tidigare räknat ut en bättre kvantifierbar enhet energi: 800 GWh/år på 30 Vindkraftverk är 26,7 GWh/år per vindkraftverk.

Med 8766 timmar per år så är det 3 MW per verk installerad effekt.

295 m höga verk har en effekt på ca 10-15 MW. Det är en väldigt låg effektivitet på er installation. Blåser det inte för lite eller? Vi förväntar oss beräkningsunderlaget och redovisning av metod, för ovanstående påståenden?

2.2 Är det tillräckliga vindförhållanden för effektiv energiproduktion med så låga vindnivåer som finns i området?

2.3 Vindbrukskollen.se visar att det är för svaga vindar i området - har ni andra uppgifter ni går efter?

2.4 Vilka uppgifter använder ni er av om ja i 2.3? Vi förväntar oss även detta underlag i förekommande fall.

2.5 Hur beräknar OX2 effekten när dessa modeller på vindkraftsturbiner idag inte existerar, de flesta bolagen använder sig av Windpro där finns inte en modell som är 295m? Extrapolerar man från en känd vindkraftsturbine? I så fall hur? Vi förväntar oss beräkningsunderlaget för ovanstående påståenden?

2.6 Räknar OX2 in den skogsyta som skövlas och konverteras till industrimark t.e.x

- Ställverk
- Ledningsgator
- Bergtäkt
- Vägar
- Breddning av vägar
- Byggplatser
- Cementfabrik

i sin koldioxidberäkning? Och hur ser den beräkning ut i så fall.

2.7 Hur räknar OX2 ut sin koldioxidbelastning, vad baserar sig den på? Hela beräkningen tack!

3. Sida 5: Vindparker av den omfattning som är aktuell i Trollugnsberget är tillståndspliktig enligt 9 kap. miljöbalken. Det antas även medföra betydande miljöpåverkan och därför genomförs nu ett avgränsningssamråd med en utökad samrådsrets

Fråga 3.

3.1. Vad menar OX2 med ett avgränsningssamråd är det samma som ett samrådsmöte enligt Kap 9 i miljöbalken?

3.2. Gäller samrådet endast avgränsning? Vad menas med avgränsning?

3.3. Är protokollet från samrådet offentlig handling?

4. Sida 5: Utredningsområdet för Trollugnsberget vindpark ligger cirka 10 kilometer nordost om

Smedjebacken i Dalarnas län. Vindparken ligger även nära Norbergs, Hedemora och Sätters kommuner

#### Fråga 4.

4.1 "Nära" är väl en underdrift, gränsen för området går direkt på kommungränserna till Hedemora och Säter. Har ni inget (vilket?) redovisat avstånd till grannkommuner?

4.2 Är grannkommunerna vidtalade? Vilka individer är vidtalade? Kontaktuppgifter tack.

4.3 Hur ser informationen ut till sekundär kommunerna?

5. Sida 5: Kända naturvärden inom och i närheten av vindparken utgörs bland annat av objekt i den nationella våtmarksinventeringen, några nyckelbiotoper och sumpskogar som pekats ut av Skogsstyrelsen

#### Fråga 5.

5.1 Vad är OX2s avstånd till dessa utpekade områden?

5.2 OX2 nämner ej påverkan på tamboskap, varför?

5.3 OX2 nämner ej påverkan på rovdjursetableringar, varför?

5.4 OX2 nämner ej påverkan på på övriga djur i skogen, varför?

6. Sida 5: Inom utredningsområdet (i ett område där inga vindkraftverk placeras) finns ett riksintresse för kulturmiljövård som omfattar en förbindelseväg.

Fråga 6. Vad är OX2s avstånd till detta utpekade områden?

7. Sida 5: Inom ett par kilometers avstånd finns andra riksintressen och skyddade områden.

#### Fråga 7.

7.1 Vad är OX2s avstånd till dessa utpekade områden?

7.2 Vad menar OX2 med ett par kilometer? Specificiera.

8. Sida 5: OX2 har som målsättning att alla vindparker som utvecklas ska vara naturpositiva till 2030 och arbetar bland annat med frivilliga åtgärder för att gynna den biologiska mångfalden.

#### Fråga 8.

8.1 Hur kan OX2 påstå att industriell vindkraft kan gynna den biologiska mångfalden, då den dödar djur, sprider skadliga ämnen och medför ljudstörningar?

8.2. Vad är det som är positivt för den lokala naturen med storskalig industriell vindkraft?

9. Sida 5: Ett antal utredningar och inventeringar utförs för att inhämta kunskap om det aktuella området, däribland fågelinventeringar, naturvärdesinventering, bullerberäkningar, skuggberäkningar m.m

#### Fråga 9.

9.1 Vad menar OX2 med ett antal? Hur mycket inventeras var och när? Vi förväntar oss en lista med anlitade bolag och deras inventeringsresultat, bullerberäkningar och skuggberäkningar.

9.2 Hur kan OX2 göra dessa beräkningar då 295m höga vindkraftverk inte existerar?

9.3 Vad menar OX2 med "m.m"?

10. Sida 5: Se framtagna fotomontage för vindparken på projektets hemsida <https://www.ox2.com/sv/projects/trollugnsberget/>.

Fråga 10. Fotomontage. Vi kräver lista på grader synfält, brännvid, motsvarigheten till negativstorlek, geografiska punkt och bäring som använts när bilderna togs.

11. Sida 5: Avgränsningssamråd hålls med berörda Länsstyrelser och kommuner under november 2022, samråd med övriga myndigheter, enskilda berörda, organisationer och allmänheten pågår under november och december 2022.

Fråga 11. Detta dokument blev lokal befolkningen varse om i mitten av November. Av vilken anledning har OX2 så bråttom? Kopior på protokollen av hållna möten som berör Trollungsberget förväntas.

12. Sida 5: Därefter kommer yttrandena sammanställas och bemötas i en samrådsredogörelse. Information och kunskap som framkommit kommer att vägas in i det fortsatta arbetet med vindparken och miljöbedömningen.

Fråga 12. Hur sammanställs detta och var publiceras detta?

13. Sida 6: I detta samrådsunderlag beskrivs vindparkens lokalisering, utformning och omfattning, förutsättningar i området samt övergripande de miljöeffekter vindparken kan antas medföra.

Fråga 13. OX2 medger att vindkraftsindustri medför miljöeffekter. Hur kan OX2 då påstå att de ska vara "natur positiva" på sida 5?

14. Sida 7: Teknikutvecklingen för vindkraftverk går snabbt. Det är därför inte möjligt att i detta skede ange den exakta utformningen och dimensionerna för vindkraftverken. Inom utredningsområdet planeras dock maximalt 30 verk, med en maximal totalhöjd av 295 m. Vindkraftverkens modell kommer att bestämmas inför byggnationen. Uppgifter om möjlig storlek på rotordiameter och navhöjd kommer att redovisas i exempellayouter och teknisk beskrivning i miljökonsekvensbeskrivningen.

Fråga 14.

14.1 Spekulerar OX2 i sina beräkningar, se fråga 1.6, 1.7, 1.8, 2.1 - 2.5.?

14.2 Varför motsäger OX2 sig själva på sida 6 och sida 7? (se fråga 13) Det gör samrådsunderlaget omöjligt att ta ställning till.

15. Sida 7: Förutom vindkraftverken kommer även vägar och ett internt kabelnät att anläggas till respektive vindkraftverks position, samt de ytor som behövs för drift och anläggning av vindparken.

Fråga 15.

15.1 Krav OX2 måste lägga fram ett förslag på hur i ett senare skede drabbade ska kunna samråda om man inte vet var kraftledning, vägar och andra störande element är planerade inför detta samråd.

15.2 I samrådsunderlaget framgår ej var vägarna är tänkta att dras, hur ska då ett samråd kunna göras?

15.3 I samrådsunderlaget framgår ej var anslutningspunkterna är planerade, hur ska då ett samråd kunna göras?

16. Sida 7: Tabell 2 Vindparkens omfattning

Fråga 16. Vad grundar OX2 dessa värden på?

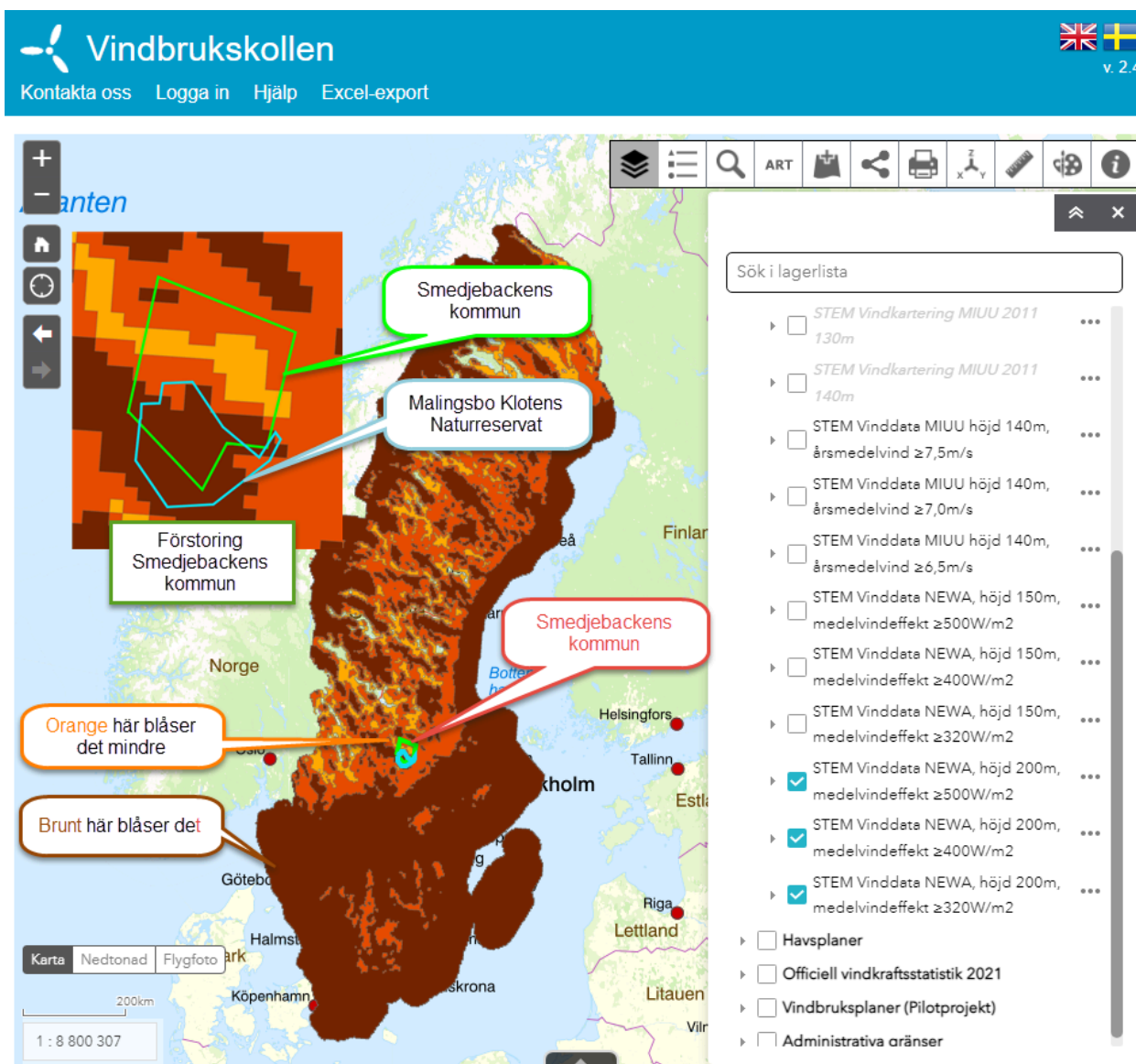
17. Sida 8: Tabell 2 Vindparkens omfattning

Fråga 17 Varför håller sig inte OX2 till Smedjebackens kommuns vindbruksplan 2018 (en plan som är föråldrad och under omarbetning), det vill säga den yta som anvisas för Trollugnsberget?

18. Sida 9: Ett område som är lämpligt för vindkraftsutbyggnad kräver goda vindförhållanden och få motstående intressen, tillräckligt avstånd till bostadsbebyggelse, men även tillräckligt stora ytor för att kunna rymma det antal vindkraftverk som är nödvändigt för att projektet ska vara ekonomiskt genomförbart.

Fråga 16.

16.1 Vad grundar OX2 sig på att det finns goda vindförhållanden när området ligger utanför riksintresse för vindbruk källa energimyndigheten/Vindbrukskollen, SMHI?



Fråga 16.2 Är det inte ekonomiskt försvarbart om OX2 håller sig till endast Trollugnsberget i området enligt Smedjebackens kommuns vindbruksplan från 2018?

19. Sida 9 När både urvalsprocessen, lämplighetsbedömningen och dialogen med markägare har fallit väl ut genomförs en förstudie på det utvalda området, i form av en skrivbordsstudie och inventeringar av känsliga arter.

Fråga 19.

19.1 Vad är en skrivbordsstudie?

19.2 Vad ingår i en förstudie?

19.3 Hur utförs inventeringarna och av vem?

20. Sida 9 När projektet gått igenom ovanstående process och bedömts som genomförbart påbörjas projekteringen av området med att samrådsprocessen startas.

Fråga 20. Är inte Samrådsprocessen redan startad med det dokument som OX2 har skickat ut Troll\_samradsunderlag.pdf som bemöts i detta dokument?

21. Sida 9: OX2 bedömer att Trollugnsberget är ett lämpligt område för vindbruk bl.a. då det finns goda vindförhållanden, ett etablerat vägnät och få motstående intressen.

Fråga 21.

21.1 OX2 upprepar detta, se fråga 16 för att det ska bli mer trovärdigt?

21.2 Att det inte finns motstående intressen är av OX2 felaktigt påstående.

Det finns ett rikt friluftsliv och kulturliv med fiske, jakt, utflykter till Norn och Lövmarken.

21.3 Enligt vindbrukskollen hos Energimyndigheten och SMHI så är inte området lämpligt för Vindbruk. Har dessa instanser fel enligt OX2?

22. Sida 9: Området finns även delvis utpekade i Smedjebackens kommuns vindbruksplan.

Fråga 22. Hur kommer det sig att OX2 inte rättar sig efter vindbruksplanen och det utpekade området?

23. Sida 9: En vindpark så som Trollugnsberget kan även möjliggöra andra etableringar inom kommunen som kräver förnyelsebar energi.

Fråga 23.

23.1 Vad är det som gör att företag vill flytta hit när folk vill flytta härifrån på grund av störande vindkraftsindustri?

23.2 Kvantifiera utifrån tidigare erfarenheter och områden den positiva utveckling ni påstår kommer ske.

24. Sida 10: OX2 planerar att söka tillstånd enligt miljöbalken för Trollugnsberget vindpark. Processen för att söka tillstånd börjar med att genomföra detta avgränsningssamråd, då verksamheten kan antas medföra betydande miljöpåverkan.

Fråga 24.

24.1 Här medger OX2 att vindkraftsindustri projektet kan orsaka **betydande** miljöpåverkan kan OX2 utveckla vad man menar med betydande?

24.2 Vad är ett avgränsningssamråd, se även fråga 3?

25. Sida 10: Vi behöver ert samrådsyttrande senast den 31 dec 2022.

Fråga 25. Tiden för samrådsyttrande är alldeles för kort då 1½ vecka är helger med Jul och Nyår. Kan OX2 tänka sig att göra som andra sökande att ge minst 1 månads svarstid t.ex 31 Januari 2023?

26. Sida 10: Denna tillståndsprocess börjar med att samråd genomförs, se avsnitt 2.33.

Fråga 26. Här kallas det Samråd tidigare säger OX2 Avgränsningssamråd, är det samma sak?

27. Sida 11: Synpunkter och information som lämnas in under samrådet kommer att sammanställas och bemötas i en samrådsredogörelse, som kommer bifogas till kommande MKB.

Fråga 27. När kommer OX2 med ett bemötande?

28. Sida 11: Samråd med allmänheten pågår till 31 december 2022.

Fråga 28. Se fråga 25 väldigt kort tid för att bemöta OX2. Bemötandetiden behöver förlängas!

29. Sida 12: Bild.

Fråga 29. I bilden kallas det för Samråd OX2 säger tidigare Avgränsningssamråd. Vad gäller?

30. Sida 13: Antalet verk kommer dock inte att vara fler än 30 och verkens totalhöjd kommer inte överstiga 295 m.

Fråga 30. I tidigare information i Smedjebackens Folkets hus så presenterades 27 Vindkraftverk. 30 vindkraftverk är en ökning med 10%. Hur garanterar OX2 att det inte förändras en gång till?

31. Sida 13: Inom utredningsområdet finns områden där det inte kommer att placeras vindkraftverk, se Figur 3 nedan. Inom dessa områden kan övrig verksamhet och anläggning kopplad till vindkraft förekomma såsom väg- och kabeldragningar.

31 Detta är en mycket otydlig formulering. Vad menar OX2 ska övrig anläggning t.ex. Läggas i de rutmarkerade områdena?

32. Figur 3: Utredningsområdet med exempel på verksplacering.

Fråga 32.

32.1 Området som är utritat skiljer sig från Smedjebackens kommuns vindbruksplan 2018. Hur kommer det sig att OX2 inte respekterar vindbruksplanen?

32.2 Vad har OX2 för avstånd till kommun grannar?

33. Sida 15: Teknikutvecklingen går snabbt när det gäller vindkraftverk. Därför kommer det först inför byggnation att bestämmas vilken vindkraftverksmodell som kommer att installeras. Uppgifter om möjlig rotordiameter och navhöjd kommer att redovisas i den tekniska beskrivningen i ansökan om tillstånd. Totalhöjden kommer dock inte att överstiga 295 m.

Fråga 33.

33.1 Hur kan OX2 göra beräkningar då 295m höga vindkraftverk inte existerar?

33.2 Om inte OX2 kan gör beräkningarna vem gör det då?

33.3 Hur tillförlitliga är dessa extrapoleringar?

34. Sida 16: Figur 5 Vindpark Valhalla,

Fråga 34.

34.1 Bilden visar ett betydligt mindre fundament 180m vindkraftverk än vad som krävs för 295m. Detta är missledande, har inte OX2 en bild på ett 295m vindkraftverks fundament?

34.2 Hur har OX2 tänkt att transportera betong till fundamenten?

34.3 Hur många betongfabriker kommer att upprättas och var?

34.4 Hur många bergtäkter beräknas behövas- och var skall de förläggas?

35. Sida 16: Som beskrivits ovan finns det inget färdigt förslag till hur vägarna kan komma att dras i området utan det beror på resultaten från de undersökningar och inventeringar som genomförs. OX2 undersöker flera olika alternativ för anslutningsväg till vindparken.

Fråga 35. Detta är stora ingrepp i naturen och för oss boendet i området hur ska vi kunna samråda om vi inte ser OX2s förslag?

36. Sida 16: Nyanlagd väg kommer generellt att vara ca 5 meter bred, med bredare partier i bland annat kurvor. En 20–35 meter bred zon kommer att avverkas längs planerade vägsträckningar.

Fråga 36.

36.1 Det är en stor varians på 20-35 meter. Kan OX2 vara mer precisa?

36.2 Vad bygger denna beräkning på eftersom det är ungefär det ni skriver om verk som är 200m i totalhöjd?

37. Sida 16: Bredden på vägen och det avverkade området anpassas för att möjliggöra turbintransporter, ta hänsyn till terrängen m.m.

Fråga 37.

37.1 Vad menas med hänsyn till terrängen?

37.2 Vad menas med "m.m"?

37.3 Vad gör OX2 med eventuella privata fastigheter, blir det tvångsinlösnings från OX2?

38. Sida 17: Figur 6. Exempel på nyanläggning av väg inom Karskrub vindpark

Fråga 38.

Fråga 38.1 Återigen exemplifierar OX2 med bilder från anläggningar med betydligt mindre vindkraftverk. I detta fall är totalhöjden 191m vilket är avsevärt mycket mindre än 295m. Är detta medvetet från OX2?

38.2 Kan OX2 exemplifiera hur en väg för betydligt större vindkraftverk på 295 m ser ut?

38.3 Hur mycket yta beräknar OX2 att det nya och det breddade vägarna tar i anspråk av natur och odlingsytor?

Fråga 38.4 I informationsmaterialet, se bilaga 1, så kvantifierades det mera. Var det så att detta var schablonvärden som inte var förknippade med Trollugnsberget direkt?

### 39. Sida 17: Figur 7 Metsälamminkangas vindpark

Fråga 39.

39.1 Återigen exemplifierar OX2 med bilder från anläggningar som håller betydligt mindre vindkraftverk. I detta fall är totalhöjden 220-230 m vilket är avsevärt mycket mindre än 295 m. Är detta medvetet från OX2?

39.2 Kan OX2 exemplifiera hur det ser ut med betydligt högre 295 m vindkraftverk?

### 40. Sida 18: Byggnation

Fråga 40.

40.1 Informationsmaterialet se bilaga 1. Så kvantifierades det mera. Var det så att detta var schablonvärden som inte var förknippade med Trollugnsberget direkt?

40.2 Hur ska vi kunna samråda om det inte ens finns skisser på vägnät, eldragning endast en karta med utpekade vindkraftverk?

### 41. Sida 19: Den tekniska livslängden av vindkraftverken bedöms vara ca 35-40 år från byggnation av Vindparken.

Fråga 41.

41.1 Detta är en stor överdrift av livslängden hos ett vindkraftverk, vad för märke, typ, modell av vindkraftverk är det som OX2 har som har dubbelt så lång livslängd som de som finns idag?

41.2 En vindkraftsindustriärläggning har idag max 20 år i livslängd, kan OX2 visa på någon som har längre i denna storlek eller är det bara estimat?

41.3 Är OX2s kalkyler baserade på 35 år?

### 42. Sida 19: När vindkraftverken har tjänat ut är det verksamhetsutövaren som ansvarar för demontering och avveckling. I samband med att arbetet med vindparken påbörjas avsätts en ekonomisk säkerhet, vanligtvis till Länsstyrelsen, för att säkerställa att det ska finnas pengar till Återställningsarbetet.

Fråga 42.

42.1 Vad avses med "vanligtvis", finns det undantag?

42.2 Vad händer om verksamhetsutövaren byts ut?

42.3 Har OX2 planer på att inte vara verksamhetsutövare?

42.3 Var ligger nivåerna för denna avsättning?

### 43. Sida 19: Nedmontering och återställande av platsen kräver arbete i likhet med det som sker vid byggnation. Vindparkens vägnät lämnas dock vanligtvis kvar för att kunna nyttjas som

transportvägar för skogsbruket.

Fråga 43.

43.1 Vad menas "vanligtvis", finns det exempel på något annat?

43.2 Kommer OX2 att underhålla vägarna under vindkraftverkets livslängd?

44. Sida 19: Den översta delen av fundamenten tas oftast bort och täcks sedan med ett jordlager och marken återplanteras.

Fråga 44.

44.1 Kan OX2 påvisa att de har gjort detta tidigare eller att någon annan har tagit bort fundament till ett 295 m högt vindkraftverk?

44.2 Vad är det OX2 täcker fundamenten med?

44.3 Hur djupt är skiktet med täck som OX2 använder?

44.4 Hur stor blir påverkan på det lokala grundvattnet om fundamenten lämnas kvar?

44.5 Vad är det OX2 återplanterar när de täcker över fundamenten?

44.6 Varför följs inte EU-lagstiftningen om att fundamenten skall tas bort i sin helhet?

45. Sida 19: Vindkraftverkens delar återanvänds eller återvinns i möjligaste mån. Den största delen 80-90% består av stål och järn

Fråga 45.

45.1 Vad avser OX2 med i "möjligaste mån"? Kvantifiering hur mycket och vad som återvinns.

45.2 Vad avses med procenttalen, massa, volym, antal?

45.3 Räknar ni in fundament av 350 ton betong och armering?

46. Sidan 19: Bladen består av hårdplastkompositer som i dagsläget är svåra att återvinna, men forskning och försök pågår i nuläget och utvecklingen med materialåtervinning går snabbt framåt. (Composites World 2022).

Fråga 46.

46.1 Detta är bara spekulationer, i dagsläget grävs rotorblad ner i jorden. Hur gör OX2 idag med sina uttjänta blad? Hur många blad kommer att förbrukas under industrins drift?

46.2 Finns det något exempel på där OX2 har destruerat rotorblad som är 70m på ett miljövänligt sätt?

46.3 Vad menas med (Composites World 2022). Är det en källhänvisning?

47. Sidan 20: OX2 har som målsättning att alla vindparker som vi utvecklar ska vara naturpositiva till 2030.

Fråga 47.

47.1 Hur kan OX2 säga att detta är positivt för naturen, när det går åt 207 fotbollsplaner eller 20% av Smedjebacken tätort (813 ha) (5% av 2900 ha), se fråga 5 för Trollugnsberget?

47.2 Det är väl en typ av industri som ersätter natur med industrimark eller har OX2 en annan definition?

47.3 Vad är "naturpositiv" det finns inte i SAOL?

47.4 Vad inräknas i denna positivism, tillverkning av vindkraftverk t.ex. Utsläpp, energiåtgång , farliga material, transport etc.?

47.5 Hur kan "naturpositiv" kopplas till fråga 24.1?

48. Sidan 20.: Det innebär att vindparken under sin drifttid ska bidra till att öka den biologiska mångfalden i och i anslutning till projektområdet.

Fråga 48.

48.1 Det är ett befängt resonemang. Det är väl en typ av industri som är miljöfarligt klassad som ersätter natur, odlingsmark eller har OX2 en annan definition?

48.2. Vad baserar OX2 detta uttalande på, källa saknas?

49. Sidan 20.: Smedjebackens kommun skriver i översiktsplanen (ÖP) från 2018

Fråga 49. Varför hänvisar OX2 helt plötsligt till Smedjebackens Kommuns ÖP och vindbruksplan om de inte följer den i övriga frågor, se fråga 1?

50. Sidan 20: 4.1 Klimat och förnybar energi

Fråga 50

50.1 Tar OX2 hänsyn till det lokala klimatets förstörelse i form av natur som blir industriyta?

50.2 Tar OX2 hänsyn till det lokala klimatets förstörelse i form av skog tas ner och då inte binder koldioxid?

50.3 Har OX2 endast globala aspekter i sin motivering av projekteringen?

51. Sidan 21: 4.2 Biologisk mångfald

Fråga 50 Se fråga 47

52. Sidan 21: hänsynshierarkin är vägledande, se Figur 9.

Fråga 52.

52.1 Denna information är otydlig kan OX2 utveckla detta?

52.2. Menar OX2 att "hänsyn hierarkin" i sig skapar biologisk mångfald?

53. Sida 22: Parallellt identifieras möjligheter för att restaurera naturmiljöer och genomföra andra åtgärder med positiv påverkan på biologisk mångfald.

Fråga 53. Se fråga 47. Hur kan en skövling av skog och natur leda till biologisk mångfald?

54. Sida 22: samrådet förs dialog om vilka naturmiljöer som är extra skyddsvärda i området och vi vill gärna ha in förslag på åtgärder som kan skapa positiva nyttor inom Trollugnsberget vindpark och i dess omgivning.

Fråga 54. OX2 får nog förklara vad positiva nyttor är i en industripark med hänsyn till naturen?

55. Sidan 22: 4.3 De globala hållbarhetsmålen

Fråga 55.

55.1. Vilket ansvar tar OX2 då det gäller brott mot de mänskliga rättigheterna, se Kindstrand <https://motvindsverige.org/vindkraftetableringar-kranker-manskliga-rattigheter-och-strider-mot-regeringnsformen-eu-konventionen-och-eu-stadgan/> ?

55.2 Hur ser OX2 på intrång på människors levnadsvillkor med sänkta fastighetsvärden?

<https://motvindsverige.org/tag/sankta-fastighetsvarden/>

55.3 Hur ser OX2 på att internationella studier visat att människor blir sjuka av vindindustri i sin närhet?

<https://motvindsverige.org/rapport-industriell-vindkraft-i-perspektiv-av-manskliga-rattigheter-och-fokus-pa-halsa/>

56. Sidan 23: Under huvudmålen finns 17 mer specifika mål. De som berörs av utbyggnad av vindkraft är främst "Hållbar energi för alla" och "Bekämpa klimatförändringarna", där vindkraft kan bidra positivt. Vårt arbete att utveckla naturpositiva vindparker syftar till att uppfylla målet "Ekosystem och biologisk mångfald".

Fråga 56.

56.1 OX2 upprepar detta med "naturpositiva" - inte ett svenskt ord vad är syften med detta svammel?

56.2 OX2 har inte påvisat de negativa effekterna med nedskräpning av plast, skövling av natur och påverkan på människors levnadsförhållanden, hur kommer det sig?

57. Sidan 23: Vindkraft är en förnyelsebar energikälla som har stor potential att utvecklas och möjliggöra avveckling av fossil energi, men det är också viktigt att genomföra utbyggnaden på ett sätt som är förenligt med övriga miljö kvalitetsmål, t ex Ett rikt växt- och djurliv, Levande skogar samt Myllrande våtmarker. Genom omfattande lokala dialoger, noggranna utredningar och naturpositiva åtgärder kan vindkraftutbyggnaden bidra till att målen uppfylls.

Fråga 57.

57.1 OX2 upprepar detta med "naturpositiva" - inte ett svenskt ord vad är syften med detta svammel?

57.2 Vad vill OX2 säga att dialoger kan göra en exploatering av 100 tals ha skog till något positivt?

57.3 Kan ni visa att Vindkraft är förnyelsebar över **hela** sin livscykel? Dvs råvaruframställning (gruvbrytning etc ), tillverkning, transporter, destruktion m.m.

58. Sidan 23: Figur 10 De globala hållbarhetsmålen

Fråga 58

58.1 Anser OX2 att de följer 3 God hälsa och välbefinnande hur är det möjligt för de som bor i närheten av en vindkraftsindustri med buller, ljus och skuggor?

58.2. Anser OX2 att de följer 6, området som exploateras är rikt på vattendrag, då på att stora mängder plast, PFAS och BisfenolA sprids i via erosion av plast från turbinbladen?

58.3 Anser OX2 att de följer 16, då de inte tar hänsyn till den lokala befolkningen?

59. Sidan 24: 5.1 Vindförhållanden och produktion av el  
Vindförutsättningarna i området är goda, med en uppskattad medelvind på ca 7,9 m/s på 180 m.ö.h.

Fråga 59.

59.1 Vad grundar sig sig OX2 beräkningar på då Vindbrukskollen/Energimyndigheten inte visar dessa värden. Även SMHI har andra värden än OX2?

59.2 Varför redovisar OX2 ett värde på 180 m.ö.h är det inte 295m som beräknar effekten?

59.3 Vad är vindhastigheten på 295 m?

59.4 Smedjebackens kommun ligger utanför zonen för Riksintresse för vindbruk hur kan OX2 motivera att det då blåser tillräckligt, har energimyndigheten fel?

60. Sidan 24: Den planerade vindparken bedöms kunna producera ca 800 GWh/år. Detta motsvarar hushållsel till ca 160 000 hem per år eller el till genomsnittlig årsförbrukning för ca 333 000 elbilar. Den faktiska produktionen på platsen kommer att bero på antalet verk som byggs och aktuella vindförhållanden på platsen.

Fråga 60.

60.1 Varför ska det produceras el till 160 000 hushåll när det bor 10950 personer i kommunen?

60.2 Det bor i Sverige i genomsnitt 2,2 personer/hushåll. Detta ger cirka 4970 hushåll i Smedjebackens kommun. Detta är 32 gångers överproduktion. Kommer det bli några procent av den överskjutande vinsten från elproduktionen som kommer lokalbefolkningen till gagn?

60.3. Varför behövs det då så många verk med denna "överproduktion"?

60.4 Behövs det kanske så många verk därför att det inte blåser?

61. Sidan 24: Inom utredningsområdet utgörs huvuddelen av marken av produktiv skogsmark.

Fråga 61

61.1 Hur ersätter OX2 för det bortfall av produktiv skog som binder koldioxid?

61.2 Hur mycket produktiv skogsyta kommer att bli industrimark och vägar?

62. Sidan 25: Några närliggande samhällen är bland annat Larsbo, Stimmerbo, Spjutsbo, Åsmansbo och Norn. Det är minst 1 km från bostadshus till närmaste vindkraftverk, i den exempellayout som redovisas ovan.

Fråga 62.

62.1 Anser OX2 att det går att leva ett fullvärdigt liv 1km ifrån en 295 m hög vindkraftindustri?

62.2 Vad avsätter OX2 för ersättningskapital för de fastighetsvärdeinsknningar de förorsakar? Källa: [KTH undersökning om värdeinsknning](#)

62.3 Detta är byar med lång historia från 1400 talet där öppna landskap alltid har varit en drivande kraft för att folk vill bo här. Vad tror OX2 att det händer med människor som bor i dessa byar nu?

62.4 Till vem skall ersättningskrav skickas- det har skett värdeinsknningar och extra, ofrivilliga, arbetskostnader redan nu under planeringsstadiet?

63. Sidan 25: Vindbruksplanen motsvarar de områden som bedömts som lämpliga för vindkraft ca 4 procent av kommunens yta.

Fråga 63.

63.1 Återigen referera OX2 till en vindbruksplan som de inte följer, varför följs inte vindbruksplanen?

63.2 Enligt projektledaren Jonathan Weck så är vindbruksplanen en "fingervisning och en indikation" hur är det möjligt att OX2 kan ha ett sådant synsätt?

64. Sidan 25: Enligt översiktsplanen så skulle vindkraftverken inom utpekade ytor, om antalet möjliga nya verk uppförs med installerad effekt på 2 MW, bidra med elproduktion på runt 240-480 GWh/år. Teknikutvecklingen går mycket snabbt inom området och som nämns i avsnitt 5.1 ovan så beräknas Trollugnsbergets vindpark kunna bidra med ca 800 GWh/år.

Fråga 64

64.1 Vad menar OX2 med detta stycke är det 2MW vindkraftsverk man ansöker om eller modeller som inte finns?

64.2 Här förväntar vi oss att OX2 tillhandahåller oss sina effektberäkningar?

65. Sidan 25: Områdena vid Trollugnsberget och Bromsberget (som omfattas av utredningsområdet) tas upp som lämpliga områden för vindbruk i kommunens översiktsplan.

Fråga 65. Kan OX2 peka ut var Bromsberget ligger? Bromsberget ligger utanför Björsjö på andra sidan Barken.

66. Sidan 25: Vid Trollugnsberget beskrivs att dragning av vägar, kraftledningsanslutningar m.m. måste göras med hänsyn till landskapsbilden och friluftens intresset för Stora Norn/Saxen.

Fråga 66. Vindkraftparken kommer att synas och höras i hela området, Vad menar OX2 med att "ta hänsyn"?

67. Sidan 27: Inom denna radie finns totalt tre områden av riksintresse för kulturmiljövården. Ett av dessa ligger delvis inom utredningsområdet och består av en förbindelseväg mellan Larsbo i söder

till Vikmanshyttan i norr. Vägen är välbevarad och ålderdomlig, antagligen medeltida

Fråga 67.

67.1 Vilka är dessa 3 riksintressen för kulturmiljö?

67.2 Vindkraftverken kommer mycket väl synas och höras efter Vikmanshyttvägen och landskapsbilden runt vägen kommer att förändras avsevärt- Hur ska OX2 undvika dessa störningar?

67.3 Vindkraftverken kommer mycket väl synas och höras i Stimmerbo. Hur ska OX2 undvika dessa störningar?

67.4 Varför har inte OX2 tagit upp Norns bruk som är riksintresse och anses som Sveriges bäst bevarade bruk?

67.5 OX2 Nämner inget om de kulturlämningar och fornlämningar som finns inom området, varför?

67.6 I området kring Getingvägen finns en bevarad urskog vad för slags åtgärder gör OX2 för att bevara den?

68. Sidan 27: Det finns även ett antal områden av riksintresse för naturvård och friluftsliv. Barkensjöarna, som är riksintresse för friluftsliv, har intresseväckande natur- och kulturvärden med friluftaktiviteter såsom kanalbåtsturism, kanotpaddling, övrig båtsport, fiske, långfärds-kridskoåkning m.m

Fråga 68.

68.1 Vindkraftverken kommer mycket väl synas och höras vid Barken sjöarna och landskapsbilden runt sjöarna kommer att förändras avsevärt- Hur ska OX2 undvika dessa störningar?



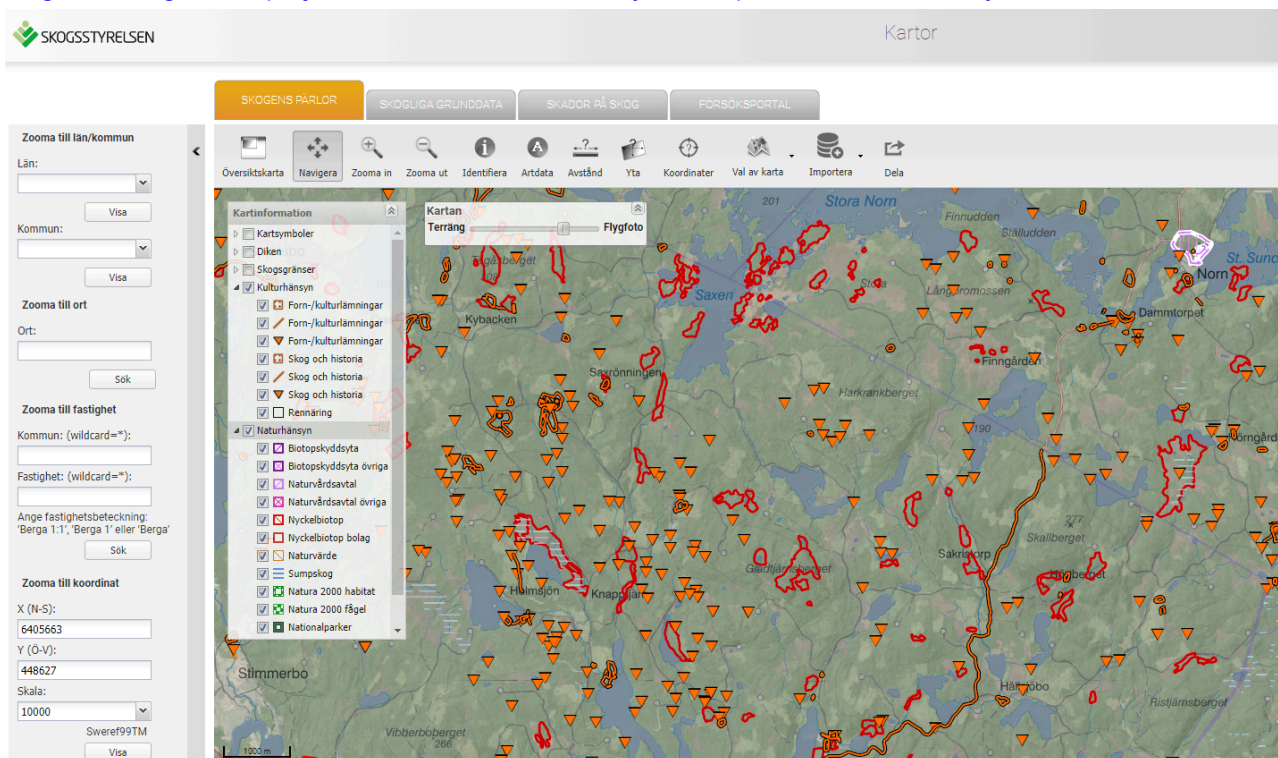
Fotomontage i Google Earth. Utsikt från Vanbo Herrgårds strand Trollugnsbergets (området till vänster) planerade vindkraftsindustri och planerade Styggjärnsbergets vindkraftsindustri

68.2 Hur ersätts jägare för att de ej får tillträde till marken under byggtiden, minskar arrendet?

68.3 Hur ersätts jägare för jaktmark som blir industrimark, minskar arrendet?

69. Sidan 27: Det finns även tre riksintressen som utgör Natura 2000-områden, utpekade enligt habitatdirektivet (SCI), inom 10 kilometer från utredningsområdet.

Fråga 69. Fråga Inom projektområdet finns ett antal nyckelbitoper hur tar OX2 hänsyn till dem?



Skogsvårdstyrelsen

70. Sidan 32: Figur 14 Preliminära ljudberäkningar för Trollugnsbergets vindpark. Orange linje markerar gränsen för där ljudnivån kan uppnå till 40 dB(A).

Fråga 70.

70.1 Vad är dessa kurvor beräknade på för storlek och modell av vindkraftverk?

70.2 Hur kan OX2 beräkna denna påverkan om 295 m höga verk inte finns?

70.3 Kan OX2 tillhandahålla dessa beräkningar?

70.4 Anser sig OX2 ha kunskap att extrapolera från lägre vindkraftverk?

71. Sida 33: Erfarenheten visar att på tre kilometers avstånd från verk uppfattas ingen skugg effekt.

Fråga 71. OX2 refererar till "Erfarenheter som baserar sig på hälften så höga verk som projekteras, är inte detta irrelevant och vilseledande?"

72. Sida 33: Figur 15. Preliminär utredning av skuggor för Trollugnsbergets vindpark (utan skuggreglering)

Fråga 72.

72.1 Vad är dessa kurvor beräknade på för storlek och modell av vindkraftverk?

72.2 Hur kan OX2 beräkna denna påverkan om 295 m höga verk inte finns?

73. Sidan 34: Skuggberäkningar kommer att redovisas och bedömas i miljökonsekvensbeskrivningen.

Fråga 73.

73.1 Hur menar OX2 att ett samråd kan göras på beräkningar som inte redovisas?

73.2 Hur kan OX2 beräkna denna påverkan om 295 m höga verk inte finns?

74. Sidan 34 Olyckor är dock ovanliga. Försiktighetsåtgärder kommer att vidtas och gällande regelverk och föreskrifter följas.

Fråga 74.

74.1 Vad baserar OX2 detta på, att olyckor är ovanliga?

74.2 Vilka försiktighetsåtgärder kommer att vidtas, blir det skyltar överallt i skogen?

74.3 Vilka regelverk och föreskrifter syftar OX2 på?

74.4 OX2 har väl haft flera olyckor och haverier?

75. Sidan 34: Brand kan inträffa i vindkraftverkens maskinhus, även om det är mycket ovanligt. De vanligaste orsakerna är åsknedslag eller elfel. Om brand uppkommer, så sker det i slutna utrymmen och spridningsrisken är liten.

Fråga 75.

75.1 Vad baserar OX2 att det är "mycket ovanligt"?

75.2 Har OX2 haft bränder i sina anläggningar?

75.3 Vad baserar OX2 att spridningsrisken är liten?

75.4 Hur tror OX2 att räddningstjänsten i Smedjebacken ska kunna stoppa en brand i ett 295 m högt torn mitt ute i skogen?

75.5 Har räddningstjänst tillgång och rätt att gå in i vindkraftverken?

75.6 Vilken utrustning och investering behöver den lokala räddningstjänsten göra?

75.7 Tar OX2 ansvar vid en eventuell orsakad skogsbrand?

76. Sidan 34: Det brukar därför finnas varningsskyltar för is och snö i vindparker

Fråga 76.

76.1 Var kommer dessa skyltar sättas upp?

76.2 Hur många skyltar krävs det för 30 st vindkraftverk?

76.3 Vilket avstånd från vindkraftsindustrin kommer dessa skyltar att sättas upp?

#### 76.4 Vilket är säkerhetsavståndet för iskast? Vilken formel används?

77. Sidan 34: 6.3.3 Risken kommer att beskrivas och bedömas i miljökonsekvensbeskrivningen.

Fråga 77. Varför tar inte OX2 upp detta i samrådet då det påverkar människor i skogen som t.ex. Jagar och plockar svamp?

78. Sidan 34: 6.3.4 Elektromagnetiska fält uppkommer när el produceras, transporteras eller förbrukas. Fälten finns till exempel kring kraftledningar och transformatorer, samt kring elektriska maskiner/apparater. I vindparken kommer det att uppstå elektromagnetiska fält kring markkablarna i det interna elnätet. Fältet avtar med avståndet från kablarna, är som störst rakt ovanför kabeln och har ett lågt värde bara några meter ifrån kabeln.

Fråga 78.

78.1 Vad är det vi kan samråda här? Borde inte OX2 göra en exempel layout på kabeldragningar så berörda människor kan samråda?

78.2 Menar OX2 att stamnätet som måste dras fram till vindindustriområdet inte ger upphov till elektromagnetiska fält?

78.3 Menar OX2 att de inte tar ansvar för påverkan för stamnätet som måste dras fram till vindindustriområdet?

79. Sidan 34: I vindkraftverket finns hydraul- eller smörjolja och kylvätska. Maskinhuset är utformat med uppsamlingskar för de flesta möjliga läckage. Uppsamlingen av oljor och kylvätskor förhindrar därmed läckage, utom vid exceptionellt sällsynta händelser som till exempel total kollaps av vindkraftverk

Fråga 78.

78.1 Vad menar OX2 med exceptionellt sällsynta händelser?

78.2 Vad grundar sig OX2 på med detta uttryck?

78.3 Är inte läckage av oljor ett av de stora miljöproblemen?

78.4 Hur vanliga är "exceptionellt sällsynta händelser"?

80. Sidan 35: Vindparken kommer att påverka naturmiljön genom de ytor som behöver tas i anspråk för anläggning av vindkraftverken, vägar och övriga hårdgjorda ytor.

Fråga 80

80.1 I samrådsunderlaget saknas dessa ytor hur ska man då kunna samråda?

80.2 I samrådsunderlaget saknas ytor för vägar, bergtäkter, cemetfabriker, uppställningsplatser och arbetsplatser bör inte det redovisas för samråd?

81. Sidan 36: Inom utredningsområdet finns det en våtmark som är utpekad i våtmarksinventeringen. Våtmarken ligger vid Saxen/Stora Norn och enbart en mindre del av våtmarken är belägen inom utredningsområdet. Våtmarken är bedömd som klass 1 (mycket högt naturvärde). Det finns även ett antal närliggande våtmarker, bedömda som klass 2 och 3 .

Fråga 81.

81.1 Hur är det möjligt att OX2 då inkluderar en del av våtmarken med klass1?

82.2 Vad är det för respekt avstånd till de olika miljö klasserna som OX2 tillämpar?

82.3 Vilken våtmarksinventering hänvisar OX2 till, källa saknas?

82. Sidan 36: Delvis inom utredningsområdet finns två olika värden som omfattas av "Naturvärden kända av Länsstyrelsen Dalarna" och/eller "Övriga intressen för naturvård enligt Länsstyrelsen Dalarna". Dessa värden gäller Gölbäcken och Stora Norn. Skogen vid Gölbäcken består av en barrblandskog med mycket högt virkesinnehåll. Gölbäcken som rinner genom området är djupt nedskuren i moränen. Några växter som påträffats vid Gölbäcken är orkidéerna knärot, nattviol och Jungfru Maria nycklar. Landskapet i Stora Norn bildar en mosaik och växlar ständigt mellan vatten, myr och skog, där bland annat flera däggdjur och vildmarksbetonade fåglar trivs (Länsstyrelsen Dalarna, 2022)

Fråga 82.

82.1 Vad vill OX2 säga med denna text, menar de att detta inte påverkas av t.ex. plasterosion etc.?

82.2 Det finns flera vattendrag som är sammanlänkade med Barkensjöarna som är dricksvattentäkt om detta nämn ingenting. Är detta inte med i inventeringen av OX2?

82.3 OX2 nämner inget om de nyckelbiotoper som finns inom området och konsekvenser för dessa, varför?

83. Sidan 38: 6.4.1 Preliminära miljöeffekter och åtgärder

Fråga 83.

83.1 Vad är detta att samråda om? Här borde OX2 redovisa sina förundersökningar, varför gör OX2 inte det?

83.2 Återigen får OX2 det att låta som detta är positivt för naturen. Är inte detta vilseledande för samråd?

83.3 Vilka frivilliga åtgärder syftar OX2 på?

84. Sidan 38: 6.5.2 Åtgärder

Fråga 84.

84.1 Hur och när utförs fågel och fladdermus inventeringarna?

84.2 Av vem/vilka utförs inventeringarna?

85. Sidan 39: 6.6.2 Åtgärder

Fråga 85.

85.1 Hur och när inventeringarna?

85.2 Av vem/vilka utförs inventeringarna?

86. Sidan 40: Området nyttjas för bland annat vandring, jakt och upplevelse av flora och fauna m.m.

Fråga 86.

86.1 Hur ersätts jägare som förlorar jaktmark?

86.2 Vandringsleder vid trollugnsberget tas inte upp är det avsiktligt av OX2?

87. Sidan 40: Området vid sjön Stora Norn (delvis inom utredningsområdet) lockar till ett vildmarksbetonat friluftsliv samt fiske och båtturer. Genom utredningsområdet går Romboleden där bland annat vandring och cykling sker, leden är även klassad som riksintresse för kulturmiljö.

Fråga 87.

87.1 Vad för miljökonsekvenser ser OX2 för nämnda områden?

87.2 Vilket är respektavståndet till dessa områden?

88. Sidan 40: Cirka 5 kilometer syd/sydväst om utredningsområdet ligger Larsbo, Tolvsen och Stimmerbo som är utpekade som övriga intressen för friluftslivet enligt Länsstyrelsen Dalarna. Dessa områden består av odlings- och kulturlandskap med olika sorters värden för friluftsliv.

Fråga 88.

87.1 Avståndet till projektområdet från Larsbo är 4 km, Avståndet till Norn är 3 km varför mäter inte OX2 korrekt?

87.2 OX2 vindkraftsindustri kommer med all tydlighet påverka dessa och flera andra orter, hur kompenseras detta?

89. Sidan 40: Det finns inga riksintressen för friluftsliv i närheten av aktuellt område. Närmsta riksintresse ligger cirka 8 kilometer från utredningsområdet vid Barkensjöarna (Strömsholms kanal). Aktiviteter som sker vid Barkensjöarna är bland annat skidåkning, bad och kanot.

Fråga 89. OX2 vindkraftsindustri kommer med all tydlighet påverka detta område, hur kompenseras detta?

90. Sidan 41: Inom utredningsområdet finns det en våtmark som är utpekad i våtmarksinventeringen. Våtmarken är bedömd som klass 1, dvs. mycket högt naturvärde.

Fråga 90.

90.1 Det finns flera vattendrag som är sammanlänkade med Barkensjöarna som är dricksvattentäkt om detta nämns ingenting. Är detta inte med i inventeringen av OX2?

90.2 Hur är det möjligt att OX2 då inkluderar en del av våtmarken med klass1?

91. Sidan 41: Det är främst under byggnation av vindparken som de hydrologiska värdena i området påverkas. Vid breddning/förstärkning av befintliga vägar och anläggande av nya vägar kan

vattendrag komma att påverkas

Fråga 91.

91.1 Menar OX2 att det inte påverkas med vägar, uppställningsytor och bergtäkter?

91.2 OX2 redovisar inte något hur vattendrag och grundvatten påverkas av plast nedskräpning pgg. Erosion av rotorblad, varför?

91.3 OX2 redovisar inte något hur vattendrag och grundvatten påverkas av urlakning av betong ur fundament, varför?

92. Sida 41: Figur 18 Sjön Stora Gladjärnen vid Trollugnsberget vindpark (Foto OX2)

Fråga 93.

93.1 Hur kommer det sig att inte Stora Gladjärnen är upptagen i listan om detta foto används?

93.2 Vad är syftet med fotot, att försköna samrådsunderlaget?



Fotomontage med OX2s bild och med 295 m vindkraftsverk enligt OX2

93. Sidan 42: Tabell 6 Vattenförekomster med miljö kvalitetsnormer inom 3 kilometer från utredningsområdet

Fråga 93.

93.1 Hur kommer det sig att inte Saxen, Stora Glad tjärn är upptagen i listan?

93.2 Vad baserar sig listan på?

94. Sidan 43: I MKB:n kommer vattenförekomster och våtmarker att beskrivas utförligare. Påverkan som planerad verksamhet kan komma att medföra bedöms också med beaktande av miljö kvalitetsnormer

Fråga 94.

94.1 Hur och när görs inventeringarna?

94.2 Av vem/vilka utförs inventeringarna eller bedömningarna?

95. Sidan 43: Vid elproduktionen från ett vindkraftverk uppstår i princip inga utsläpp av växthusgaser.

Fråga 95.

95.1 Vad grundar sig OX2 på för källa i detta uttalande?

95.2 Enligt naturskyddsföreningen så är livscykelutsläppen från vindkraft är ungefär 12 gram koldioxid per producerad kWh menar OX2 att det inte stämmer?

95.3 Forskning visar att vindkraft släpper ut och genererar betydligt farligare växthusgaser än koldioxid t.ex. Hur redovisas dessa?

95.4 Tar OX2 hänsyn till de hundratals hektar skog som avverkas som skulle ha bundit koldioxid i sina beräkningar och uttalanden?

95.5 OX2 nämner inget om att vindkraftverk genererar andra, än mer, farliga växthusgaser, varför?

96. Sidan 44: Produktionen av 1 TWh vindkraftsel kan minska utsläppen av koldioxid med 600 000 ton, vilket nämnts tidigare i avsnitt 4.1. Det innebär att elen från den här vindparken skulle kunna medföra minskade utsläpp med ca 480 000 ton koldioxid. Detta då förnyelsebar el från vindparken kan bidra till elektrifiering av transporter och industri som använder fossila bränslen samt vid export av vindel som tränger undan produktion i kol- och gaskraftverk.

Fråga 96.

96.1 Varifrån kommer uppgiften " Produktionen av 1 TWh vindkraftsel kan minska utsläppen av koldioxid med 600 000 ton"?

96.2 Tar OX2 hänsyn till de hundratals hektar skog som avverkas som skulle ha bundit koldioxid i sina beräkningar och uttalanden?

96.3 Räknar OX2 med de utsläpp som påvisats uppstå i frågan innan?

96.4 Det finns ingen elproduktion beroende av kol och gasverk i Smedjebacken, vad syftar OX2 på?

97. Sidan 44: Det förändrade klimatet kan även innebära positiva konsekvenser för vindkraften, som exempelvis minskad nedisning.

Fråga 97. Vad menar OX2 med detta, är man för den globala uppvärmningen?

98. Sidan 44: Vindkraft är en åtgärd för att minska utsläppen av växthusgaser.

Fråga 98.

98.1 Vad menar OX2 med detta och jämfört med vaddå? Kvantifiera er!

98.2 Innefattar detta resonemang att man tar ner stora mängder produktiv skog som sedan tar 60-80 år för att växa upp för en investering som håller i 20 år?

99. Sidan 44: Vindkraftverken kommer att utrustas med hindermarkering.

Fråga 99.

99.1 Varför har inte OX2 med något exempel synbarhetsanalys på hur denna mycket kraftiga belysning ser ut på natten motsvarande <https://youtu.be/JSS2GrMnXJs?>

99.2 OX2 undviker att räkna upp störningar för fåglar och fladdermöss på grund av hinders belysning, varför?

99.3 OX2 undviker att räkna upp störningar för fåglar vid sträckning av flyttfåglar, varför?

99.4 OX2 nämner inget om störningar vid byggnationer för t.ex. häckningstid och speltider, kommer OX2 att ta hänsyn till detta?

100. Sidan 45: Fotomontage har tagits fram, i syfte att beskriva hur vindkraftverken kan komma att se ut från ett antal platser i det omgivande landskapet. Se fotomontage på projektets hemsida <https://www.ox2.com/sv/projects/trollugnsberget/>. Ljusstyrkan för vindkraftverkens hinderbelysning kommer ställas ned såsom mycket som gällande föreskriver om hindermarkering medger.

Fråga 100.

100.1 Vad är dess fotomontage gjorda med för verktyg eller beräkningsprogram?

100.2 WindPro som används av de flesta har inte modeller som är 295 m så hur har OX2 gjort?

100.3 Vad menar OX2 med att "ställa ner"?

101. Sidan 45\_ Inom 10 kilometer från utredningsområdet finns tre områden av riksintresse för kulturmiljövård. Ett av dessa går genom utredningsområdet (i ett område där inga vindkraftverk kommer att placeras) och består av en förbindelseväg mellan Larsbo i söder, genom Norn, och till Vikmanshyttan i norr. Vägen är välbevarad och ålderdomlig, antagligen medeltida. Vid Norns bruk finns välbevarad bruksmiljö med anor från 1600-talet med hytta och kvarn, kapell, prästgård, herrgård m.m. Ett annat område av riksintresse, cirka 5 kilometer från utredningsområdet, är Torrbo-Stimmerbo som omfattar två bergsmansbyar med hyttor från 1500-talets början. Där finns välbevarade gårdar i månghussystem och ett gemensamt öppet odlingslandskap. Cirka 9 kilometer

från utredningsområdet ligger riksintresseområdet GrådöHamre-Husby. Riksintresset omfattar bland annat en sockenkyrka med anor från 1100-talet, eftermedeltida kungsgårdar, gravfält med spår från yngre järnåldern m.m. 1 Se mer om riksintressen i avsnitt 4.3.

Fråga 101. Detta är en upprepning av 4.3, är detta för att OX2 försöker göra ett stort underlag som ska verka avskräckande eller vad är syftet?

102. Sidan 45: Inom utredningsområdet ligger Lövmarkens bergsmansby och hyttområde, som har ett kulturhistoriskt värde. Lövmarken består av kultur- och bruksmiljöer med bland annat en timmerlada från 1500-talet (eller tidigt 1600-tal). Förr har området bestått av 34 byggnader och idag finns ett flertal grunder kvar (Visit Dalarna, u.å.).

Fråga 102.

102.1 Lövmarken innehåller också kulturstigar där människor vistas, hur tas detta hänsyn till?

102.2 Smedjebackens kommun uppger att ett av de viktigaste utflyktsmålen är Lövmarken hur ska detta kunna fortsätta vara det om det blir innefattat i en vindkraftsindustripark?

102.3 Vilket respektavstånd har OX2 till populära utflyktsmål?

103. Sidan 47: Som underlag till MKB:n och den fortsatta projekteringen av vindparken har en förstudie i form av en byråmässig kulturmiljöanalys tagits fram.

Fråga 103.

103.1 Är MKBn redan framtagen?

103.2 Vad är en byråmässig kulturmiljöanalys?

103.3 Har OX2 kontaktat de människor som jobbar med att hålla Lövmarken levande?

104. Sidan 48: Det kan finnas sekretessbelagda områden och därför råder krav på samråd med Försvarsmakten gällande höga objekt i kommunen.

Fråga 104. Har försvarsmakten gjort ett utlåtande?

105. Sidan 48: Eventuella kumulativa effekter kan uppstå om två eller flera vindkraftsanläggningar finns i närheten av varandra. I det direkta närområdet till Trollugnsberget finns i dagsläget inga andra befintliga eller planerade vindparker, dock finns det på längre avstånd (ca 10-30 kilometer) ett antal parker som är uppförda, har tillstånd eller är under handläggning. Dessa kan innebära kumulativa effekter för ljud och synbarhet.

Fråga 105.

105.1 OX2 har uppgett att de vet om att Eolus prospekterar på Styggjärnsberget, varför nämns inte detta här?

105.2 Hur kan OX2 beräkna kumulativa effekter t.ex. Med Styggjärnsberget då inget av projekten baseras på vindkraftverk som existerar idag?

105.3 Den tänkta vindkraftsindustrin kommer att synas milsvid och över i stort sett hela Barkensjöarnas område för riksintresse för friluftsliv. Ett område som explicit nämns i vindbruksplanen från Smedjebackens kommun inte får påverkas. Detta har inte OX2 tagit hänsyn till,

varför?

106. Sidan 48: Kumulativa effekter kommer utredas vidare och beskrivas i MKB:n, både avseende närliggande vindparker, transporter m.m.

Fråga 106 Hur kan OX2 beräkna kumulativa effekter t.ex. Med Styggjärnsberget då inget av projekten baseras på vindkraftverk som existerar idag?

107. Sidan 49: OX2 avsätter en bygdepeng motsvarande 1% av vindparkens bruttointäkt, för att människor som bor och verkar i området omkring Vindpark Trollugnsberget ska få del av det ekonomiska värde som elproduktionen skapar.

Fråga 107.

107.1 Om det, som påvisas att det genereras 32 gånger mer energi vad alla hushåll i kommunen konsumerar, borde inte det vara mer än 1% som kommer till godo- 3%, 5% eller 10% ?

107.2 Täcker Bygdepengens 1% de förlorade fastighetsvärden som sker vid prospektering av dessa industrier? Det är otvetydigt påvisat att fastighetsvärden minskas kraftigt redan i planeringsstadiet av vindindustrier.

107.3 Är inte bygdepeng en sorts muta för att lura fritidspolitiker i kommunfullmäktige?

108. Sidan 49: Baserat på OX2:s erfarenhet är det bra om det bildas en särskild fond för att administrera bygdepengen, där representanter från olika föreningar bildar en styrelse. På så sätt säkerställs det att fördelningen av bygdepengen görs på ett demokratiskt sätt, till sökande som vill förverkliga olika satsningar och projekt som kommer vindparkens närområde till gagn.

Fråga 108.

108.1 Kan OX2 ge ett exempel på detta?

108.2 Vad är avsättningen från OX2 till en sådan fond?

108.3 Vem hanterar fonden, OX2?

108.4 Vad händer med fonden om OX2 säljer Trollugnsberget?

109. Sidan 49: En vindkraftsetablering kan medföra positiva effekter för en bygd gällande inflyttning,

Fråga 109.

109.1 Är OX2 cyniska i sitt påstående att genom att exploatera så går fastighetsvärdena ner och det blir billigare att köpa?

109.2 Har OX2 några belegg för detta påstående att folk vill flytta till ett område där det finns 295 m höga vindkraftverk?

109.3 OX2 använder ordet "kan" som beskrivning av inflyttningen- visar detta att det är ett tveklaktigt påstående?

110. Sidan 49: En undersökning från Sollefteås kommunala utvecklingsbolag Energidalen visar att befolkningen har ökat i byarna nära vindparker, trots att befolkningstillväxten i kommunen är negativ Vindkraftcentrum (2021). Inflyttningen till byarna skulle kunna förklaras med ökade arbetstillfällen.

Fråga 110. Undersökningen baseras på ett litet urval och antaganden som inte går att koppla att det är vindkraft som skapat arbetstillfällena stationärt, anser OX2 att detta är en seriös undersökning?

111. Sidan 49. De största sysselsättningseffekterna ges vid uppförandet av vindparken då det behövs arbetskraft för anläggande av vägar, elnät, fundamentarbeten etc. B

Fråga 111.

111.1 Normalt brukar ett vindkraftprojekt ge på sin höjd några få heltidsjobb för snöröjning och skogsavverkning under byggtiden. De flesta lokala företag är för små för stora byggprojekt och ratas. Har OX2 en annan modell än andra vindkraftsexploatörer?

111.2 Kan OX2 ge ett konkret exempel på där deras projekt gagnar lokalbefolkningen över vindkraftsindustrins livscykel?

112. Sidan 49: En annan effekt som kan påverka arbetstillfällena i kommunen är att om det finns betydande energiproduktion kan det möjliggöra stora industrietableringar i området då en hög elproduktion krävs för dessa verksamheter. Vindparker kan attrahera företag att etablera sig i kommunen genom att kunna erbjuda förnybar energiförsörjning

Fråga 112.

112.1 Har OX2 några konkreta exempel på detta?

112.2 Vilken industri kan förlita sig på vindkrafts genererad el 30% av tiden?

112.3 Vilka företag vill förlägga sin verksamhet på en avfolkningsbygd som Smedjebacken?

113. Sidan 50: Detta samrådsunderlag presenterar översiktligt vad kommande miljökonsekvensbeskrivningen ska innehålla och vilka miljöeffekter som kommer att utredas vidare. En miljökonsekvensbeskrivning beräknas lämnas in tillsammans med tillståndsansökan under 2023.

Fråga 113. Kommer MKB:n att specificera specifika vindkraftsverksmodeller?

114. Sidan 50: Vindparkens utformning kommer att anpassas efter den kunskap som tillförs under projektets gång på ett sådant sätt som tar hänsyn till motstående intressen och aktuell lagstiftning.

Fråga 114.

114.1 Kommer OX2 att ta hänsyn och svara på frågor?

114.2 Räknas personlig ekonomisk ruin för närboende som "motstående intressen"?

115. Sidan 51: De miljöaspekter som i nuläget bedöms kunna vara betydande, och som kommer att bedömas vidare i MKB:n är: - Landskapsbild - Buller - Risk och hälsa - Friluftsliv - Naturmiljö - Fågelliv och artskydd - Yt- och grundvatten - Kulturmiljö - Kumulativa effekter

Fråga 115

115.1 Bedömer inte OX2 att ljuspåverkan är av betydelse?

115.2 Bedömer OX2 att påverkan av boendes fastighetsvärde minskning är av intresse?

116. Sidan 51: Avgränsningssamråd hålls med Länsstyrelserna i Dalarna och Västmanland, samt Smedjebacken, Hedemora, Säter och Norbergs kommuner under november 2022. Samråd med övriga myndigheter, enskilda berörda, organisationer och allmänheten pågår under november och december 2022. Samrådet pågår fram till den 31 december 2022. Se även information om samrådet i avsnitt 2.1 och 2.3.

Fråga 116.

116.1 OX2 har satt en orimligt kort samrådstid för bemötanden och inte tagit hänsyn till Jul- och Nyårshelger. Kan OX2 utöka sin samrådstid till den 31 Januari 2023.?

116.2 Här kallas samrådet för samråd och på andra ställen i samrådsunderlaget för avgränsningssamråd, hur ska OX2 ha det?

117. Sidan 52: Referenser

Fråga 117.

117.1 Boverket (2009) Vindkraftshandboken är en gammal referens från 2009 när vindkraftverk var ca 70 m höga, är detta relevant när OX söker för 295 m?

117.2 Felaktig hänvisning:

Länsstyrelsen Dalarnas län (2019) Regional energi- och klimatstrategi 2019 – På väg mot ett energiintelligent och klimatsmart Dalarna 2045

<https://www.lansstyrelsen.se/dalarna/tjanster/publikationer/2019/regional-energi--och-klimatstrategi2019.-pa-vag-mot-ett-energiintelligent-och-klimatsmart-dalarna-2045.html>

117.3 Naturvårdsverket (2011) Nilsson et al. Kunskapssammanställning om infra- och lågfrekvent ljud från vindkraftsanläggningar: exponering och hälsoeffekter. Detta är en gammal referens från 2009 när vindkraftverk var ca 70 m höga, är detta relevant när OX söker för 295m?

117.4 Nätverket Vindkraftens klimatnytta (2019) Svensk vindkraft kan minska klimatutsläppen med 50 procent. Ytterst partisk referens som saknar vetenskaplig förankring

117.5 Felaktig hänvisning:

Siemens Gamesa (2022) Commanding circularity: Siemens Gamesa announces RecyclableBlade for onshore wind power projects [Online]

[www.siemensgamesa.com/en-int/newsroom/2022/09/092222-siemens-gamesa-press-release-onshore-recyclable-blade](http://www.siemensgamesa.com/en-int/newsroom/2022/09/092222-siemens-gamesa-press-release-onshore-recyclable-blade)

117.6 Felaktig hänvisning:

<http://www.siemensgamesa.com/en-int/newsroom/2022/09/02222-siemens-gamesa-press-release-onshore-recyclable-blade>

117.7 Irrelevant referens:

Umeå Universitet (2021) Växters upptag av koldioxid riskerar minska. Ingen koppling finns till texten.

- 118.

119. Sidan 54: Samrådsredogörelse Ett dokument som beskriver genomfört samråd och som innehåller inkomna yttranden och frågor från samrådet samt bemötande av dessa.

119

119.1 Hur tänker OX2 bemöta yttranden och frågor, t.ex. från detta dokument?

119.2 När tänker OX2 bemöta yttranden och frågor, t.ex. från detta dokument?

120. Under samråds tiden erbjöd sig Nej till vindkraft Smedjebacken ett möte men OX2 avböjde, och hävdade att de hade ont om tid. Vi yrkade både hos OX2 och Länsstyrelsen i Dalarna om mer tid. Båda parter nekade Nej till vindkraft Smedjebacken mer tid, varför?

#### Appendix 1: Frågor av analys av OX2 Information



#### Frågor av analys av OX2 Information

Analys av informationen på hemsidan 2022-11-08 och  
ox2-tidigdialog-affischer-trollugnsberget-web.pdf

Smedjebacken 2022-11-10

## 1. OX2:

Vid informationstillfället i Smedjebacken så presenterades 27 st vindkraftverk. Veckan efter har antalet vindkraftverk ökat till 30 st vindkraftverk a 295m, på hemsidan <https://www.ox2.com/sv/projects/trollugnsberget/>.

## Fråga:

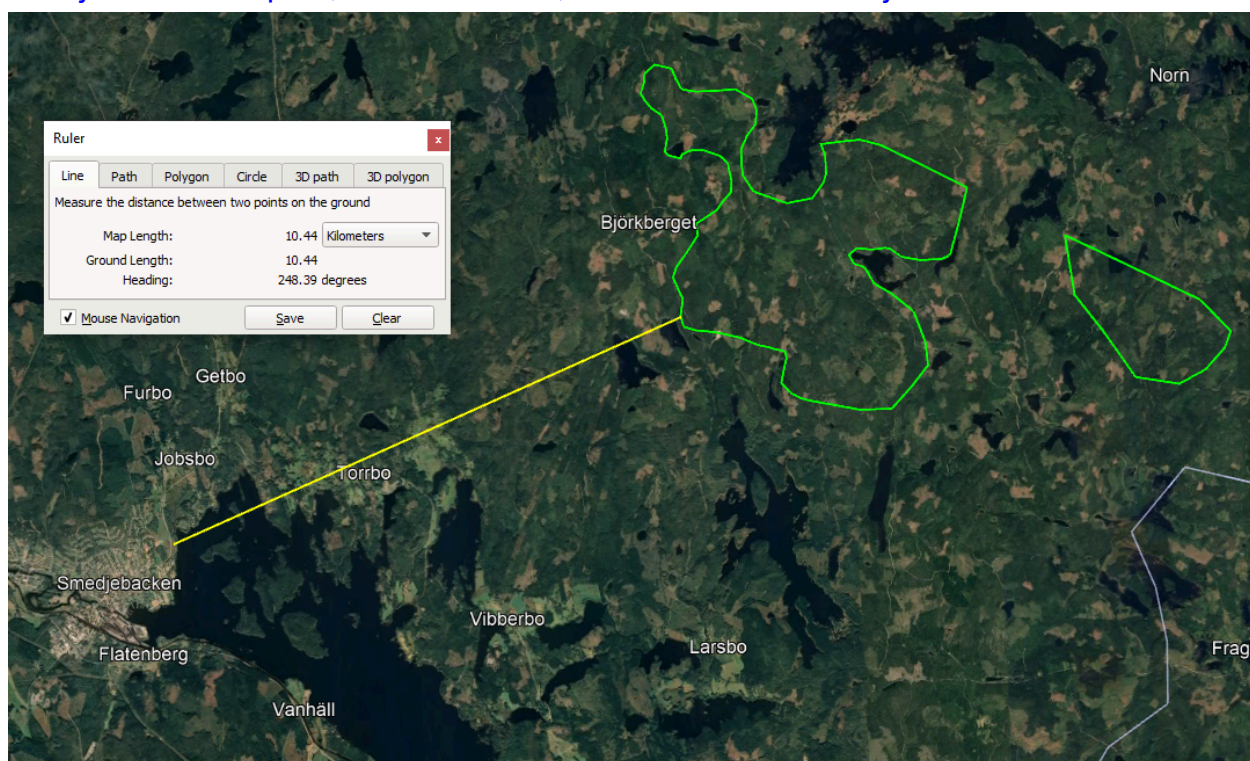
1. Varför skiljer det 10%, kan det öka mer?

## 2. OX2:

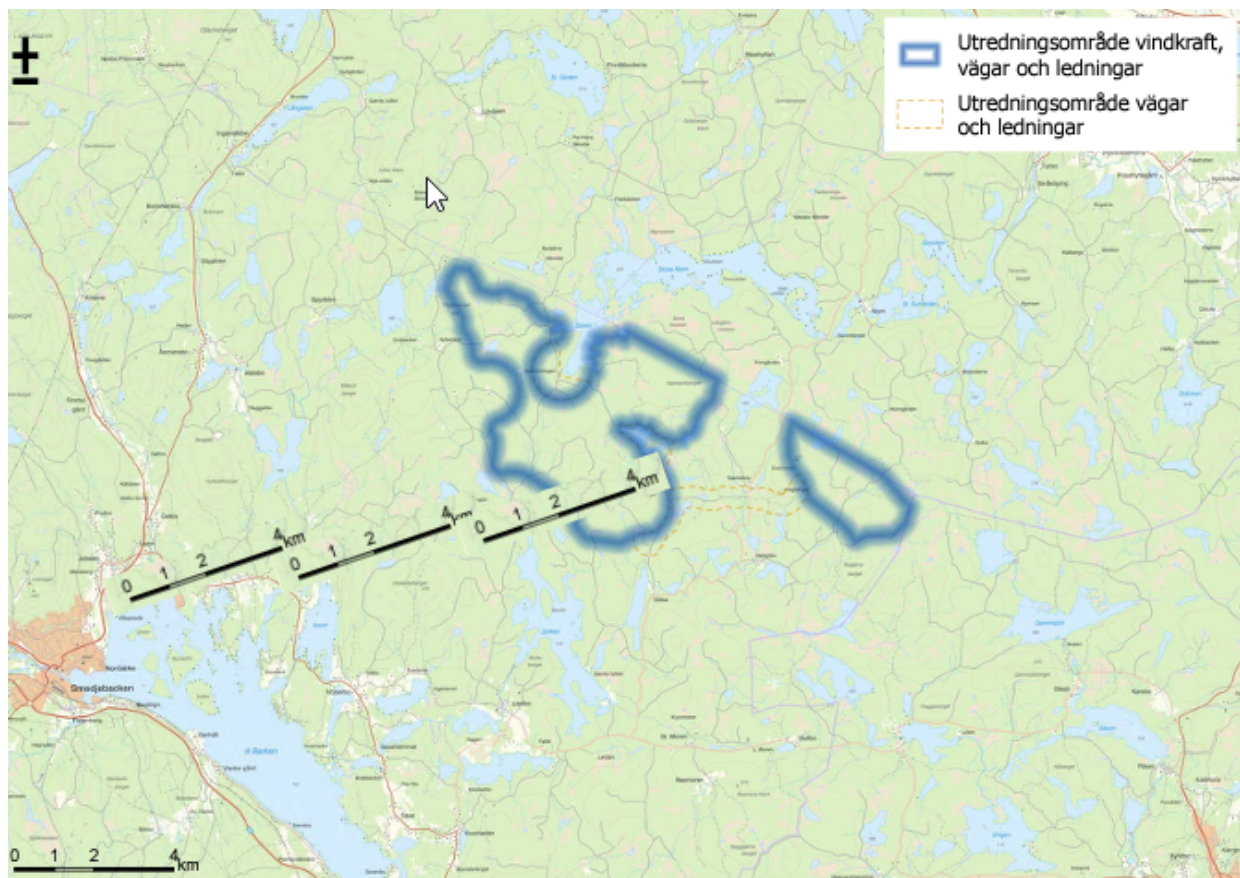
“Området ligger ca 15 km nordost om Smedjebacken”

## Fråga:

2. Nej OX2 har fel på 4,5 km. Det är 10,5 km till tätorten Smedjebacken. Hur mäter OX2?



Avstånd uppmätt i Google Earth



Avstånd uppmätt i med OX2 egna karta.

### 3. OX2:

Tidiga beräkningar visar på en årlig produktion om ca 800 GWh/år vilket motsvarar hushållsel till ca 160 000 hem per år.

Fråga:

3.1 Varför ska det produceras el till 160 000 hushåll när det bor 10950 personer i kommunen? Det bor i Sverige i genomsnitt 2,2 personer/hushåll. Detta ger cirka 4970 hushåll i Smedjebackens kommun. Detta är 32 gångers överproduktion.

Kommer det bli några procent av den överskjutande vinsten från elproduktionen som kommer lokalbefolkningen till gagn?

3.2 Varför behövs det då så många verk med denna "överproduktion"?

### 4. OX2:

800 GWh/år

Fråga:

4.1 800 GWh/år på 30 Vindkraftverk är 26,7 GWh/år per vindkraftverk.

Med 8766 timmar per år så är det 3 MW per verk installerad effekt.

295 m höga verk har en effekt på ca 10-15 MW.

Det blåser för lite eller?

4.2 Är det tillräckliga vindförhållanden för effektiv energiproduktion med så låga vindnivåer som finns i området?

4.3 Vindbrukskollen.se visar att det är för svaga vindar i området - har ni andra uppgifter ni går efter?

4.4 Vilka uppgifter om ja i 4.3 i så fall?

5. OX2:

Utredningsområdet ca 2 900 ha – ca 5 procent av marken tas i anspråk.

Fråga:

5.1 Varför håller sig inte OX2 till Smedjebackens kommuns vindbruksplan 2018 (en plan som är föråldrad och under omarbetning), det vill säga den yta som anvisas för Trollugnsberget?

5.2 Ytan som OX2 projekterar är ca 6-7 ggr större än vindbruksplanen, varför?

5.3 Om man räknar 5% av 2900 ha så är det 145 ha (dvs 207 fotbollsplaner) vad är inräknat i det? Är följande inräknat och isåfall hur mycket av varje:?

- Ställverk
- Ledningsgator
- Bergtäkt
- Vägar
- Breddning av vägar
- Byggplatser
- Cementfabrik

6. OX2:

“Antal verk Förutsättningar för ca 27 st.”

Fråga:

6. Veckan efter er information har antalet vindkraftverk ökat till 30 st vindkraftverk a 295m, på hemsidan <https://www.ox2.com/sv/projects/trollugnsberget/>. Är det lite si och så hur man räknar 10% hit eller dit? Se även fråga 1

7. OX2:

“Effekt ca 10 MW/verk”

Fråga:

7. Räknar OX2 med en 30% verkningsgrad med hänsyn till uträkningen i fråga 4 dvs 800 GWh/år. Vilken medelvind räknar OX2 på för att få den effektiviteten och på vilken höjd?

8. OX2:

“Utredningsområdet ligger även nära Norbergs, Hedemora och Sätters kommuner.”

Fråga:

8.1 “Nära” är väl en underdrift, det är på kommungränserna till Hedemora och Säter. Har ni inget (vilket?) avstånd till grannkommuner?

8.2 Hur ser informationen ut till sekundärkommunerna?

9. OX2:

Markanvändningen utgörs idag av skogsbruk med tillhörande skogsbilvägar.

Fråga:

9. Ni får det att framstå att marken bara är en skogsproduktionsyta och vägar.

Vi som bor här har detta som fritidsområde, jaktområde och kulturområde. Även annan yrkesverksamhet utövas inom området. Hur ser OX2 på detta?

10. OX2:

Analys

Fråga:

10. Vem och vilka organisationer gör analyserna?

- Naturvärdesinventering
- Kulturmiljöanalys
- Fågelinventeringar

11. OX2:

“En lokal produktion av vindkraft skapar konkurrenskraft för företag”

Fråga:

11.1 Vilka företag avses?

11.2 Hur skapas konkurrenskraft?

11.3 Lockar vindkraft till sig arbetssökande som vill bosätta sig i kommunen eller vad avses?

12. OX2:

“Tillväxt och arbetstillfällen En region med hög andel förnybar elproduktion ökar sin attraktionskraft för industrier och annan verksamhet, vilket i längden gynnar den lokala tillväxten och ekonomin.”

Fråga:

12. Kan OX2 ge exempel på detta och kvantifiera? Smedjebacken har en förhållandevis liten industri och en av de största näringsgrenarna är turism, hur går det ihop?

13. OX2:

“Lägre elpris En ökad regional produktion av el ger ett lägre (genomsnittligt) elpris.”

NoVKVSMB:

13. Detta är endast en spekulering i dagens omvärldsläge. Kan OX2 visa på fakta i detta fall?

## 14. OX2:

“Stabilare elnät Nätets stabilitet, alltså förmågan att leverera el efter behov och utan strömbrott, ökar när produktionen finns lokalt.”

## Fråga:

14. Detta är väl en komplett fel utsaga?

14.1 Nätet lokalt stabiliseras väl inte? Isåfall hur?

14.2 Elen som produceras matas väl ut på stamnätet iallafall när det blåser lagomt, inte lokalt?

14.3 Någon koppling direkt till lokal konsumtion finns väl inte?

14.4 När det inte blåser i nord Europa hur skulle Trollungsberget bidra till den lokala nätstabiliteten?

## 15. OX2:

“Vad får närsamhället när OX2 bygger vindkraft? OX2 arbetar aktivt med att skapa lokala värden i våra projekt. Detta gör vi bland annat genom att erbjuda bygdepeng och genomföra insatser för den biologiska mångfalden.”

## Fråga:

15.1 Vad är det för lokala värden som skapas?

15.2 Hur stor är bygdepengen från OX2?

15.3 Vad händer med bygdepengen när OX2 säljer Trollugsberget till t.ex. holdingbolag i Schweiz, Luxemburg eller Kina?

15.4 Vad är det som OX2 gör för den biologiska mångfalden?

15.5 Är det inte så att vindkraft motverkar den biologiska mångfalden t.ex. genom ingrepp i våtmarker, hårdgörande av vägar och flygfädd mm ?

## 16. OX2:

“Bygdepeng i närområdet till en vindpark skapar positiva ekonomiska kringeffekter för lokala verksamheter OX2 erbjuder en bygdepeng på 1 procent av bruttointäkterna från vindparkens elproduktion.”

## Fråga:

16.1 Om det, som påvisas i fråga 3, generas 32 gånger mer energi vad alla hushåll i kommunen konsumerar, borde inte det vara mer än 1% som kommer till godo- 3%, 5% eller 10% ?

16.2 Täcker Bygdepengens 1% de förlorade fastighetsvärden som sker vid prospektering av dessa industrier? Det är otvetydigt påvisat att fastigheters värden minskas kraftigt redan i planeringsstadiet av vindindustrier.

## 17. OX2:

“Naturvårdssatsningar Naturen är viktig för oss. Därför genomför vi lokala insatser för att stärka den biologiska mångfalden.”

Fråga:

17. Se fråga 15.4 och 15.5

18. OX2:

“Vindkraft är den energikälla som har det lägsta elpriset.”

Fråga:

18.1 Vad grundar OX2 detta på?

18.2 Räknar OX2 med elcertifikat och andra subventioner?

19. OX2:

“Rent fysikaliskt är elen lat, den åker till de närmsta kunderna först, Rent praktiskt så transporteras elen som produceras i vindkraftverken via parkens interna elnät vidare ut i det regionala elnätet och konsumeras där, blir det något över för den sedan vidare ut i det statligt ägda stamnätet och konsumeras där”

Fråga:

19.1 Vilka fysikaliska lagar syftar OX2 på med det påståendet? (Menar OX2 att vi får 140 kV i väggen?)

19.2 Nu är det väl ändå så att OX2 matar ut elen på stamnätet ca 140 kV sen handlas elen av Nordpol av alla intressenter, eller har OX2 ett eget sätt? Var det inte 3200% överproduktion?

20. OX2:

“Om elen når Europa ersätter den i första hand el från fossila källor i Europa – Om den förnyelsebara elen inte används lokalt har den med andra ord möjlighet att ersätta el från fossila källor i Europa.”

Fråga:

20.1 Vad vi vet så är Sverige också en del av europa, vad avser OX2 med detta?

20.2 Har OX2 för avsikt att rädda europa, genom att exploatera vackra Dalarna?

21. OX2:

“Driftfas ca 35 år”, “En vindpark har idag en livslängd på ca 35 år”

Fråga:

21.1 Detta är en stor överdrift av livslängden hos ett vindkraftverk, vad för märke, typ, modell av vindkraftverk är det som OX2 har som har dubbelt så lång livslängd som de som finns idag?

21.2 En vindkraftsindustri anläggning har idag max 20 år i livslängd, kan OX2 visa på någon som har längre i denna storlek eller är det bara estimat?

21.3 Är OX2s kalkyler baserade på 35år?

22. OX2:

“Vindkraften står ekonomiskt på egna ben och behöver inga subventioner”

Fråga:

22.1 Kan OX2 visa fakta på detta?

22.2 Är det inte så att flera vindkraftsetableringar går i konkurs?

22.3 Är det inte så att just vindkraftsindustri ej inräknat stamledningar, vägar etc.?

23. OX2:

“Idag återvinns ca 85-90 procent av vindkraftverken när de tas ur drift. Nyligen har teknik som möjliggör 100 procent återvinning presenterats.”

Fråga:

23.1 Vad avses med procent talen, massa, volym, antal?

23.2 Turbinblad i dessa storlekar återvinns ej idag har OX2 hittat en egen metod?

23.3 Räkna ni in fundament 350 ton betong och armering?

23.4 Hur återvinner ni fundamenten om ja i fråga 23.3?

23.5 Vad är det för ny teknik som refereras till?

24. OX2:

“Men vi på OX2 vill gå steget längre och skapa en positiv påverkan på naturen vid våra projekt, genom att möjliggöra naturvårdsåtgärder.”

Fråga:

24.1 Hur kan OX2 säga att detta är positivt för naturen, när det går åt 207 fotbollsplaner eller 20% av Smedjebacken tätort (813 ha) (5% av 2900 ha), se fråga 5 för Trollugnsberget?

24.2 Det är väl en typ av industri som ersätter natur eller har OX2 en annan definition?

## 24.3



# Naturpositiv vindpark

Klimatförändringar och den pågående förlusten av biologisk mångfald är två parallella naturkriser. Klimatomställningen får inte ske på bekostnad av den biologiska mångfalden. Miljöbalkens regler säkerställer att våra vindkraftsprojekt tar miljöhänsyn. Men vi på OX2 vill gå steget längre och skapa en positiv påverkan på naturen vid våra projekt, genom att möjliggöra naturvårdsåtgärder.

**Kontakta oss**

Har du ett intresse för biologisk mångfald, lokalkännedom om naturvärden som kan stärkas eller är du medlem i en naturförening? Kontakta oss så kan vi tillsammans skapa förutsättningar för att gynna biologisk mångfald: [trollugnsberget@ox2.com](mailto:trollugnsberget@ox2.com)

OX2

Vad är en naturpositiv vindpark?

## 25. Övriga frågor - Drift och destruering

25.1 Har OX2 för avsikt att sälja Trollugnsberget eller drifta det själva?

25.2 Vad är kostnaderna för underhåll? Hur ofta byts tex vingarna ut under driftstiden?

Övriga service åtgärder?

25.3 Hur mycket och hur avsätter OX2 till nedmontering, destruering och återställning?

25.4 Hur finansieras och säkras rivning av vindindustrier vid eventuell konkurs av "Aktiebolaget OX2 Trollugnsberget"?

25.5 Garanteras kostnaderna för detta i 25.4?

25.6 Vilken är den estimerade kostnaden för demontering av 295m höga verk?

25.7 Tas det hänsyn till inflation över kalkyltiden för destruktions avsättningar?

## 26. Övriga frågor - Ansökan och byggnation

26.1 Hur många kilometer nya vägar och internt elnät behöver byggas i anslutning till er vindindustri?

26.2 Har ni skrivit PPA-avtal med några?

26.3 Anser ni att ni i er ev ansökan kommer använda försiktighetsprincipen? Isåfall hur kommer den att appliceras

26.4 Var kommer er vindindustri anslutas till elnätet? Vad behöver då byggas för att det ska bli möjligt?

26.5 Vilka geotekniska undersökningar har gjorts/kommer att göras?

## 27. Övriga frågor - Effekter

27.1 Hur många nya arbetstillfällen (ej under uppförandetiden) kan skapas för Smedjebackens kommuns invånare genom OX2s vindkraftsindustri?

27.2 Hur och på vilket sätt kommer/kan OX2 bevisa att ert projekt ej påverkar djur, tama som vilda?

27.3 Vilka risker finns det med att leva och bo nära er industri?

27.4 Hur ställer OX2 sig till fastighetsägares framtida skadeståndskrav, på grund av värdeminskning upp till 50 %, för att OX2s vindindustri placeras i närområdet?

27.5 Hur många privata fastigheter ligger inom 10 kilometers avstånd från OX2s planerade industri?

27.6 Hur har OX2 tänkt ersätta människor som ej kan vistas vid vindkraftsindustri?

27.7 Hur beräknar OX2 säkerhetsavståndet, som människor bör hålla till er, OX2s, vindkraftindustri?

27.8 Kommer det bli några avspärningar och eller begränsad tillgänglighet till naturen runt Ox2s vindkraftsindustri?

27.9 Hur hanterar OX2 information om rödlistade arter som vi boende kan påvisa och har rapporterat till artportalen?

27.10 Hur ser OX2 på populära turist utflyktsmål såsom Trollugnen, Trefaldighetskällan och Lövmarken?

27.11 Vad är säkerhetsavståndet enligt OX2 och vad är det skäligen avståndet för att de ska vara fortsatt attraktiva som populära turist- och utflyktsmål?

27.12 Hur ser OX2 på kulturhistoriska riksintresset i Norn som ligger 3km ifrån angivet projektområde?

27.13 Vad är det skäligen avståndet enligt OX2 för att det ska vara fortsatt ett genuint bevarande av Norns unika bruksmiljö?